

编号：C00-16-02-06

中国央企信托有限责任公司

央企信托·汇添利9号集合资金信托计划

声 明 与 保 证

我们在此声明与保证：本报告是按照《中国央企信托有限责任公司受托责任尽职指引》和有关规定，根据交易对手提供的和本人收集的资料，经我们审慎调查、核实、分析和整理，并在此基础上针对项目特点设计交易模式、制定信托计划方案后完成的。报告全面反映了客户及项目最主要、最基本的信息，我们对报告内容的真实性、准确性、完整性及所作判断的合理性负责。

直接调查人签字：

信托经理签字：

部门负责人签字：

目录

第一节 项目概况	4
第二节 拟投资标的债券基本情况	5
第三节 区域情况分析	6
第四节 交易对手-TS 控股	11
第五节 交易对手-TS 国控	63
第六节 交易方案	101
第七节 风险及防范措施	105
第八节 风险资本及效益评价	106
第九节 后续工作	106
第十节 部门意见及建议	107

第一节 项目概况

一、项目概要

中国央企信托有限责任公司（以下简称“央企信托”或“受托人”）拟发起设立“央企·汇添利9号集合资金信托计划”，信托规模不超过30000万元，可分期发行，信托总期限不超过36个月，各期信托计划期限不超过24个月。信托资金1%用于认购信托业保障基金，99%投资于TS控股发展集团股份有限公司（以下简称“TS控股”，主体评级AA+，YY评级7）在上交所发行的“TS控股发展集团股份有限公司2023年面向专业投资者公开发行公司债券（第一期）”（上证函[2022]2382号，简称“标的债券”），到期通过债券本息兑付或债券回售或通过转让变现等方式退出。该债券由TS国控集团有限公司（以下简称“TS国控”或“担保人”，主体评级AAA）提供全额无条件不可撤销连带责任保证担保。

（一）信托计划要素

- 1、信托总规模：不超过1.5亿元，具体以实际募集金额为准。
- 2、信托计划期限：可分期发行，信托总期限不超过36个月，各期期限不超过24个月。
- 3、信托类型：主动管理类集合资金信托计划
- 4、产品类型：投资类
- 5、风险等级：R2（中低风险）
- 6、信托资金用途：信托资金用于投资TS控股发行的标的债券以及缴纳信托业保障基金。
- 7、拟投资债券：“TS控股发展集团股份有限公司2023年面向专业投资者公开发行公司债券（第一期）”（上证函[2022]2382号）
- 8、信托投资收益率：不低于5.0%/年（暂定），债券利息按年支付。
- 9、受益人业绩比较基准：受益人业绩比较基准暂定不超过4.5%/年（不含税），具体以合同约定为准；

10、信托报酬：信托报酬分固定和浮动两部分，固定部分不低于0.1%/年（不含增值税），本信托计划终止清算时，信托财产分配如有剩余，将作为浮动信托报酬向受托人支付。具体以合同约定为准；

11、保管银行及保管费率：保管银行为招商银行天津分行（暂定），保管费不超过【0.01】%/年，具体以合同约定为准；

12、估值机构：中信建投，费率不高于【0.01】%/年；估值方法：选取估值日第三方估值机构中证指数有限公司提供的相应品种当日的估值净价进行估值，具体以合同约定为准；

13、信托财产收益分配及退出安排：该标的债券每年付息一次，到期末归还本金并支付最后一期利息（如遇法定节假日或休息日，则顺延至其后的第1个交易日，顺延期间不另计息）。投资人的信托收益按年分配，标的债券到期后分配信托利益。每年债券付息日的十个工作日内及信托计划到期日后的十个工作日内分配完毕。

14、发行方式：通过北京加和基金销售有限公司推荐给合格投资者；

15、税费承担：印花税（如有）双方各自承担，我司因管理运用信托财产产生的增值税及附加税费、第三方等中介机构费用、其他交易费用以及信托业保障基金均由信托财产承担。

第二节 拟投资标的债券基本情况

本次拟投资债券为“TS控股发展集团股份有限公司2023年面向专业投资者公开发行公司债券（第一期）”，TS控股主体评级AA+，债项评级AAA。单债具体要素如下：

1、发行人全称：TS控股发展集团股份有限公司

2、债券全称：TS控股发展集团股份有限公司2023年面向专业投资者公开发行公司债券（第一期）

3、注册文件：发行人于2022年12月16日获上海证券交易所出具的《挂牌转让无异议的函》（上证函[2022]2382号）。

4、发行金额：10 亿元

5、债券期限：5 年，在第 2 年末、第 4 年末附带发行人调整票面利率选择权和投资者回售选择权。

6、票面金额及发行价格：债券票面金额为 100 元，按面值平价发行。

7、债券利率及确定方式：公司债券采取固定利率方式，债券票面利率将根据网下询价簿记结果，由发行人和承销商协商确定。

8、发行对象：债券将以公开方式面向不超过 200 名符合《证券法》、公司债券发行与交易管理办法》、《上海证券交易所公开发行公司债券挂牌转让规则》规定的、具备相应风险识别和承担能力的专业投资者发行。

9、发行方式：债券发行方式为簿记建档发行。

10、承销方式：债券由主承销商以余额包销的方式承销。

11、还本付息方式：本期债券每年付息一次，到期一次还本，最后一期利息随本金的兑付一起支付。还本付息按照债券登记机构的有关规定来统计债券持有人名单，本息支付方式及其他具体安排按照债券登记机构的有关规定办理。

12、兑付金额：债券到期一次性偿还本金。

13、信用评级：发行人主体信用评级 AA+，评级展望为稳定，本期公司债券债项评级 AAA。

14、偿付顺序：债券在破产清算时的清偿顺序等同于发行人普通债务。

15、增信措施：本期债券由 TS 国控集团有限公司提供全额无条件不可撤销连带责任保证担保。

16、募集资金用途：本期债券募集资金扣除发行费用后，拟全部用于偿还到期兑付的公司债券本金。

第三节 区域情况分析

一、地区经济评价

1、TS 市基本情况

TS市位于河北省东部，地处渤海湾中心地带，东隔滦河与秦皇岛市相望，西与天津市毗邻，南临渤海。TS市下辖7个市辖区（曹妃甸、路南、路北、开平、古冶、丰润、丰南）、3个县级市（迁安、遵化、滦州）、4个县（迁西、玉田、滦南、乐亭），以及3个开发区（海港经济开发区、高新技术产业开发区、芦台经济技术开发区）和1个管理区（汉沽管理区），总面积为13472平方公里。截至2021年末，TS市常住人口为769.7万人，常住人口城镇化率为65.42%。

战略定位方面，根据《河北省建设全国产业转型升级试验区“十四五”规划》，TS市将围绕“一核两极四区四带”总体空间格局，依托产业基础和区位优势，打造引领全省制造业高端新发展的极并构建沿海临港产业带。

区位交通方面，TS市区位交通条件良好，拥有天然的港口优势，是华北地区经济发展和对外开放的重要窗口。TS市地处交通要道，铁路、公路、高速公路、港口相互交织，为环渤海经济区联系蒙古、俄罗斯、朝鲜、韩国、日本等国的重要地区。铁路方面，TS市共有12个火车站点，京哈、通坨、京秦、大秦四条铁路干线和京山、大秦、七滦、迁曹、滦港铁路纵横穿越TS；公路方面，京沈、津唐、唐港、唐承、沿海高速公路与环城高速公路、国道相交连接形成网络；港口方面，TS港、京唐港区东望秦皇岛港，曹妃甸港区西邻天津港，是国际通航的重要港口。

TS市管辖海域面积近五千平方千米，大陆海岸线东起滦河口与秦皇岛市相邻，西至洒金坨插网铺与天津市接壤，全长229.7千米，包含三大港区，分别为京唐港区、曹妃甸港区和丰南港区。京唐港为对 foreign 籍船舶开放的一类口岸，是华北地区经济发展和对外开放的重要窗口。目前，TS港已通达70多个国家、190多个港口，内外贸集装箱班轮航线达到46条，实现日韩港口高密度全覆盖，成为港口型国家物流枢纽；布局内陆港45个，港口腹地覆盖西北、连通蒙俄、直达欧洲，“中—蒙—俄”班列成功开行；626家企业参与“一带一路”沿线贸易。2019年~2021年，TS港货物吞吐量分别为6.57亿吨、7.02亿吨和7.22亿吨，吞吐总吨位居世界沿海港口第二位。

2、TS市经济发展情况

2022年度，TS市全年地区生产总值8,900.7亿元，居河北省第一位，比上年增长4.7%。其中，第一产业增加值638.4亿元，比上年增长4.2%；第二产业增加值4,927.7亿元，增长5.1%；第三产业增加值3,334.6亿元，增长4.1%。三次产业增加值结构为7.2:55.3:37.5，产业结构进一步优化。

	2022年	2021年	2020年
GDP(亿元)	8,900.70	8,230.60	7,210.90
GDP增速(%)	4.70%	6.70	4.40
人均GDP(元)	115,638.00	106,783.00	93,469.86
第一产业(亿元)	638.40	606.50	593.41
第二产业(亿元)	4,927.70	4,546.80	3,836.74
第三产业(亿元)	3,334.60	3,077.30	2,780.75

工业生产稳步回升。2022年，全市规模以上工业增加值比上年增长8.0%，分别高于全国、全省4.4和2.5个百分点。三大门类中，采矿业增加值增长13.7%，制造业增长7.2%，电力、热力、燃气及水生产和供应业增长13.0%。分行业看，全市37个规上工业行业大类中有21个行业增加值实现正增长，增长面为56.8%。新工业主要产业中，精品钢铁产业增加值比上年增长11.2%，新能源产业增长27.4%，电子信息产业增长23.0%，生物医药产业增长20.1%，应急装备产业增长19.8%，绿色化工产业增长11.0%。从新动能看，新增新建投产规模以上工业企业98家，占全省的33.9%，居全省第1位。高新技术产业增加值增长7.6%，战略性新兴产业增加值增长12.1%。

固定资产投资平稳增长。2022年，全市固定资产投资比上年增长8.2%，分别高于全国、全省3.1和0.3个百分点。分产业看，第一产业投资下降2.5%，第二产业投资增长3.0%，第三产业投资增长18.0%，三次产业投资结构为4.7:55.8:39.5。分领域看，工业技改投资增长12.1%，装备制造业投资增长14.6%，民间投资增长4.3%，战略性新兴产业投资增长6.1%，高新技术产业投资增长5.6%。

市场消费承压恢复。2022年，全市完成社会消费品零售总额2190.4亿元，比上年增长2.2%，增速分别高于全国、全省2.4和0.6个百分点。其中，批发业零售额393.5亿元，增长2.0%；零售业1622.3亿元，增长2.2%；住宿业11.0亿元，增长2.3%；餐饮业163.6亿元，增长2.3%。全市限上单位消费品零售额

450.7 亿元，比上年增长 9.7%。市场消费价格总体稳定，全年城市居民消费价格比上年上涨 1.7%。

进出口规模继续扩大。2022 年，全市进出口总额 1539.8 亿元，比上年增长 8.0%，增速分别高于全国、全省 0.3 和 4.1 个百分点，总量跃居全省首位，是全省唯一超过 1500 亿元的地级市，占全省进出口总额的 27.4%。其中，出口额 613.8 亿元，增长 47.3%，增速居全省设区市第一位；进口额 926.0 亿元，总量居全省第 1 位。

二、地区财政状况

（一）财政收入和可支配财力

随着地区经济的快速发展，近年来 TS 市财政收入实现较快增长，以一般公共预算收入和政府性基金收入为主，财政实力较强。2019 年~2021 年，TS 市一般公共预算收入增速分别为 7.6%、9.0%和 9.0%，税收收入波动增长，非税收入逐年增长，主要系环保罚没收入增加所致。

近年来由于 TS 市逐步加快土地供应进度，政府性基金收入成为财政收入的重要来源，以土地使用权出让收入为主。同时，上级补助收入对 TS 市综合财力形成重要补充。

支出方面，TS 市一般公共预算支出规模较大，2019 年~2021 年，刚性支出占一般公共预算支出的比重在 50%左右波动。同期，TS 市财政自给率分别为 58.35%、54.75%和 59.98%。

2021 年，TS 市收到地方政府债券资金 227.1 亿元，有力保障了重点项目资金需求。截至 2021 年末，TS 市政府债务余额为 2027.68 亿元，其中，一般债务余额 1001.65 亿元，专项债务余额 1026.03 亿元。

财政收支	2022 年	2021 年	2020 年
一般公共预算收支			
一般预算收入（亿元）	542.66	552.71	507.10
税收收入（亿元）		347.10	325.22
转移支付收入（亿元）			108.60
财政支出（亿元）	9	917.33	926.25

政府性基金收支			
政府性基金收入 (亿元)		482.50	498.46
土地出让收入 (亿元)			449.73
政府性基金支出 (亿元)		572.52	577.83

四、政府债务情况分析

TS 市近三年债务指标:

地方债务	2022 年	2021 年	2020 年
地方政府债务余额 (亿元)	2249.48	2,027.67	1,842.99
一般债务余额 (亿元)	993.88	1,001.64	1,023.76
专项债务余额 (亿元)	1255.60	1,026.03	819.23
财政自给率 (%)		60.25	54.75
负债率 (%)	25.27%	24.64%	25.56%
债务率 (%)		195.87%	165.41%

2022 年末, TS 市地方政府债务余额 2,249.48 亿元, 其中一般债务余额亿元, 专项债务余额 1,255.60 亿元。TS 市地方政府债务限额 2,533.26 亿元, 其中一般债务限额 1,253.26 亿元, 专项债务限额 1,280.00 亿元。政府负债率(债务余额/GDP)为 25.27%, 政府债务率为 414.50%。

(二) 债务履约情况

近三年, TS 市债务履约情况良好, 无债务违约情况。

(三) TS 市主要平台公司概况

TS 市具有评级的市级平台有 6 家, 其中 TS 国控总资产排第 1, TS 控股总资产排第 6, 均为 TS 市重要的基建平台。

公司名称	评级	实控人	总资产 (亿元)	YY 评级	职能	发债余额 (亿元)
TS 国控集团有限公司	AAA	TS 市国资委	1,807.78	暂无	TS 市基建、港口开发等	0
曹妃甸国控投资集团有限公司	AA+	TS 市国资委	1,536.78	7	曹妃甸区范围内的围海造地及土地开发、土地经营、基础设施建设	116.599
TS 曹妃甸发展投资集团有限公司	AA+	TS 市国资委	1,059.42	8+	曹妃甸区重要的城市开发建设和国有资产经营主体	197.603
TS 市城市发展集团有限公司	AA+	TS 市国资委	525.75	5+	TS 市基础设施及安置房建设、燃气业务、水务业务	5

TS 市城市建设投资集团有限公司	AA+	TS 市国资委	403.54	5	TS 市基础设施及安置房建设、燃气业务	0
TS 控股发展集团股份有限公司	AA+	TS 市国资委	332.31	7	TS 国际旅游岛土地开发的唯一主体	116.599

第四节 交易对手-TS 控股

一、公司情况

(一) 基本情况

名称	TS 控股发展集团股份有限公司
注册地址	河北省 TS 市路北区金融中心 1 号楼 2001, 2002, 2003
成立时间	2010-07-02
法定代表人	王建祥
注册资本(元)	人民币 919,568.00 万元
组织类别	有限责任公司(非自然人投资或控股的法人独资)
统一社会信用代码	91130225557695479R
经营范围	对国家允许行业的非金融性投资; 资产管理服务; 投资咨询服务; 投资管理服务; 土地整理; 旅游项目开发; 为企业提供项目策划(依法须经批准的项目, 经相关部门批准后方可开展经营活动)

(二) 股东结构及实际控制人

TS 国控集团有限公司持有发行人 98.48% 的股权。TS 市人民政府国有资产监督管理委员会持有 TS 国控集团有限公司 100% 股权, 为发行人的实际控制人。具体股东情况如下表所示:

序号	股东名称	持股数量(万股)	持股比例
1	TS 国控集团有限公司	905,572.32	98.48%
2	TS 国际旅游岛佳翰旅游集团有限公司	11,995.68	1.30%
3	国开发展基金有限公司	2,000.00	0.22%
合计		919,568.00	100.00%

具体股权结构图如下所示:



(三) 历史沿革

1、公司设立情况

发行人前身为 TS 湾国际旅游岛投资有限公司，于 2010 年 7 月 2 日取得乐亭县工商行政管理局核发的《企业法人营业执照》（注册号：130225000007707），根据河北央企会计师事务所有限责任公司出具的《验资报告书》（冀央企会验设字[2010]第 180 号），TS 湾国际旅游岛投资有限公司系由 TS 湾三岛旅游区旅游开发建设有限公司以货币出资 3,000 万元人民币组建的有限公司。

公司设立时，发行人股权结构情况如下：

序号	名称	出资额（万元）	出资比例（%）
1	TS湾三岛旅游区旅游开发建设有限公司	3,000.00	100.00
	合计	3,000.00	100.00

2、发行人的历次股本变化情况

(1) 2010 年 10 月，第一次增加注册资本

2010 年 10 月 25 日，TS 湾国际旅游岛投资有限公司作出决议，将其注册资本增加至 39,000 万元人民币，出资方式为货币，并于 2010 年 10 月 26 日通过章程修正案。

上述增资经河北央企会计师事务所有限责任公司于 2010 年 10 月 26 日出具

《验资报告书》（冀央企会验变字[2010]第 077 号）审验确认，截至 2010 年 10 月 26 日止，TS 湾国际旅游岛投资有限公司已收到 TS 湾三岛旅游区旅游开发建设有限公司缴纳的新增注册资本 36,000 万元，累计实收资本为 39,000 万元。本次变更后，发行人股权结构如下：

序号	名称	出资额（万元）	出资方式	出资比例（%）
1	TS 湾三岛旅游区旅游开发建设有限公司	39,000.00	货币	100.00
合计		39,000.00	-	100.00

（2）2010 年 10 月，第二次增加注册资本

2010 年 10 月 29 日，TS 湾国际旅游岛投资有限公司作出决议，增加注册资本至 74,000 万元人民币，出资方式为货币，并于同日通过章程修正案。

上述增资经河北央企会计师事务所有限责任公司于 2010 年 10 月 28 日出具《验资报告书》（冀央企会验变字[2010]第 079 号）审验确认，截至 2010 年 10 月 28 日，TS 湾国际旅游岛投资有限公司已收到新增注册资本 35,000 万元，累计实收资本 74,000 万元人民币。

本次变更后，发行人股权结构如下：

序号	名称	出资额（万元）	出资方式	出资比例（%）
1	TS 湾三岛旅游区旅游开发建设有限公司	74,000.00	货币	100.00
合计		74,000.00	----	100.00

（3）2010 年 11 月，第三次增加注册资本

2010 年 10 月 10 日，TS 湾三岛旅游区开发建设指挥部办公室向乐亭县工商局发函，载明 TS 湾三岛旅游区开发建设指挥部所辖菩提岛资产 71.176845 亿元人民币的使用权已归属下属单位 TS 湾三岛旅游区旅游开发建设有限公司使用，因业务需求，需将该资产投资到其下属公司即 TS 湾国际旅游岛投资有限公司。

2010 年 11 月 1 日，TS 湾国际旅游岛投资有限公司作出决议，增加注册资本至 714,768 万元，出资方式为货币及海岛使用权，并于同日通过章程修正案。TS

永信资产评估有限公司于2010年8月31日出具了《资产评估报告书》（唐永信评报字[2010]第131号），以2010年7月31日为评估基准日的前提下，海岛使用权的评估价值为711,768.45万元。

上述增资经河北央企会计师事务所有限责任公司出具《验资报告书》（冀央企会验变字[2010]第080号）审验确认，截至2010年11月1日止，公司实收注册资本为714,768万元人民币，股东以货币资金出资108,000万元人民币，以无形资产出资606,768万元人民币。

序号	名称	出资额（万元）	出资方式	出资比例（%）
1	TS湾三岛旅游区旅游开发建设 有限公司	108,000	货币	15.11
		606,768	海岛使用权	84.89
合计		714,768.00	——	100.00

（4）第一次股东变更

2011年4月5日，TS湾三岛旅游区旅游开发建设有限公司决定将其持有TS湾国际旅游岛投资有限公司100%的股权，全部转让给TS湾国际旅游岛国有资产管理办公室，并签订《股权转让协议书》。

2011年4月21日，TS湾国际旅游岛开发建设指挥部下发了《关于收回TS湾国际旅游岛投资有限公司股权划拨为TS湾国际旅游岛国有资产管理办公室所有的通知》（[2011]46号），决定收回TS湾三岛旅游区旅游开发建设有限公司对TS湾国际旅游岛投资有限公司的全部股权，划拨归TS湾国际旅游岛国有资产管理办公室，TS湾国际旅游岛国有资产管理办公室享有对TS湾国际旅游岛投资有限公司100%股权，负责对其国有资产的运营和监督管理。

根据TS市人民政府办公厅于2010年8月向TS湾国际旅游岛开发建设指挥部下发的《关于TS湾国际旅游岛开发建设指挥部设立国有资产管理办公室的批复》，为了加强国有资产管理，防止国有资产流失，同意TS湾国际旅游岛开发建设指挥部设立国有资产管理职能部门，即TS湾国际旅游岛国有资产管理办公室。

2011年4月22日，TS湾国际旅游岛投资有限公司股权转让后新股东通过章

程修正案以及新股东的股东决议。

本次变更后，发行人股权结构如下：

序号	名称	出资额（万元）	出资方式	出资比例（%）
1	TS 湾国际旅游岛国有资产管理办公室	108,000	货币	15.11
		606,768	海岛使用权	84.89
合计		714,768.00	-----	100.00

(5) 发行人名称第一次变更

2012年12月18日，TS湾国际旅游岛投资有限公司通过股东决议，决定公司的名称由“TS湾国际旅游岛投资有限公司”变更为“TS湾国际旅游岛投资集团有限公司”，并于同日通过章程修正案。

(6) 第二次股东变更

2013年12月19日，TS市人民政府国有资产监督管理委员会（“TS市人民政府国资委”）出具《关于TS湾国际旅游岛投资集团有限公司股权上划的复函》（国资产字[2013]305号），同意将发行人100%股权无偿划转至TS市人民政府国资委。2013年12月13日，TS湾国际旅游岛国有资产管理办公室决定将其所持有TS湾国际旅游岛投资集团有限公司714,768万元的股份，占注册资本的100.00%，全部无偿划至TS市人民政府国资委，并于2013年12月30日签订《股权转让协议书》。2013年12月30日，TS湾国际旅游岛投资集团有限公司股权转让后新股东通过新的公司章程。

本次变更后，发行人股权结构如下：

序号	名称	出资额（万元）	出资方式	出资比例（%）
1	TS 市人民政府国资委	108,000	货币	15.11
		606,768	海岛使用权	84.89
合计		714,768.00	-----	100.00

(7) 发行人名称第二次变更

2014年6月3日，TS湾国际旅游岛投资集团有限公司股东决议将公司的名

称变更为 TS 金融控股集团有限公司，并通过章程修正案。

(8) 第四次增加注册资本，第一次变更经营范围

2014 年 12 月 8 日，TS 金融控股集团有限公司通过股东决议，决定以货币形式增加注册资本 20 亿元，增资后的注册资本为 914,768 万元；并于同日通过董事会决议，决定增加经营范围。同日，就上述变更，通过了新的公司章程。

TS 市人民政府国资委于 2014 年 12 月 22 日向 TS 金融控股集团有限公司下发了《关于 TS 控股控股集团有限公司增加注册资本的批复》(国资产字[2014]296 号)，同意公司注册资本由 71.4768 亿元增加到 91.4768 亿元。

本次变更后，发行人股权结构如下：

序号	名称	出资额 (万元)	出资方式	出资比例 (%)
1	TS 市人民政府国资委	308,000	货币	33.67
		606,768	海岛使用权	66.33
合计		914,768.00	-----	100.00

(9) 2015 年 7 月 21 日，实收资本变更

TS 湾国际旅游岛管理委员会于 2015 年 7 月 1 日下发了 TS 湾国际旅游岛管理委员会关于“TS 金融控股集团有限公司将部分资本公积转增资本请示”的批复，同意 TS 金融控股集团有限公司 247,721.62 万元资本公积中 200,000 万元转增资本。

TS 市人民政府国资委于 2015 年 7 月 21 日下发了《关于 TS 金融控股集团有限公司增加注册资本的批复》(国资产字[2015]148 号)，同意 TS 金融控股集团有限公司以资本公积金 200,000 万元转增实收资本，将实缴注册资本由 714,768 万元增至 914,768 万元。

(10) 第五次增加注册资本，第三次股东变更

2015 年 12 月 18 日，TS 金融控股集团有限公司通过股东会决议，决定由国开发展基金有限公司增资 4,800 万元，增资后，公司的注册资本变更为 919,568 万元，增资后，TS 市人民政府国有资产监督管理委员会占出资比例 99.48%；国

开发展基金有限公司占出资比例 0.52%。

2015 年 12 月 21 日，TS 金融控股集团有限公司通过股东会决议，决定由 TS 市人民政府国有资产监督管理委员会无偿划转 9,195.68 万元给 TS 湾国际旅游岛资产经营管理有限公司。无偿划转后，TS 市人民政府国有资产监督管理委员会占出资比例 98.48%；国开发展基金有限公司占出资比例 0.52%；TS 湾国际旅游岛资产经营管理有限公司占出资比例 1%。

本次变更后，发行人股权结构如下：

序号	名称	出资额（万元）	出资方式	出资比例
1	TS 市人民政府国有资产监督管理委员会	98,804.32	货币	10.74%
		606,768.00	海岛使用权	65.99%
		200,000.00	资本公积金转增	21.75%
2	国开发展基金有限公司	4,800.00	货币	0.52%
3	TS 湾国际旅游岛资产经营管理有限公司	9,195.68	货币	1.00%
合计		919,568.00	—	100.00%

(11) 2016 年 6 月 30 日，发行人整体变更为股份有限公司

2015 年 12 月 16 日，TS 市人民政府国资委出具《关于同意 TS 金融控股集团有限公司进行股份制改造的决定》（国资产字[2015]276 号），同意将发行人 1% 股权无偿划转给 TS 湾国际旅游岛资产经营管理有限公司（现已更名为“TS 国际旅游岛佳翰旅游集团有限公司”），同时发行人整体变更为股份有限公司。

2016 年 6 月 8 日，北京正和国际资产评估有限公司出具正和国际评报字[2016]第 043 号《资产评估报告》，确认截至 2015 年 12 月 31 日，发行人有限净资产的评估值为 1,182,888.32 万元。

2016 年 6 月 10 日，TS 金融控股集团有限公司通过临时股东会会议决议，决定公司整体折股变更为 TS 控股发展集团股份有限公司。具体折股方案为：以截至 2015 年 12 月 31 日公司经中兴财光华会计师事务所（特殊普通合伙）审计的

账面净资产值 10,247,664,606.67 元为基础进行整体变更,按 1:0.897 比例折为公司股份 919,568 万股,其中 919,568 万元作为注册资本出资,1,051,984,606.67 元人民币计入股份公司资本公积金。股份公司股份每股面值为人民币 1 元,股份总数为 919,568 万股,由公司全体股东以各自所持公司股权对应的净资产按现有出资比例认缴。

中兴财光华会计师事务所于 2016 年 6 月 26 日出具了《验资报告》(中兴财光华审验字(2016)第 202047 号),截至 2016 年 6 月 26 日,发行人以净资产 10,247,664,606.66 元折合股本 9,195,680,000 股,其余未折股部分计入公司的资本公积。

2016 年 6 月 26 日,发行人全体股东召开了 TS 控股发展集团股份有限公司创立大会暨第一次股东大会,并通过了大会决议,一致同意以 TS 控股发展集团股份有限公司变更为 TS 控股发展集团股份有限公司、指定股份公司章程和各项制度、选举产生第一届董事会成员和第一届监事会股东代表监事等多项议案。

2016 年 6 月 26 日,发行人召开了 TS 控股发展集团股份有限公司第一届董事会第一次会议,会议通过选举公司董事长的议案,审议通过关于聘任公司高级管理人员的议案。

2016 年 6 月 26 日,TS 市人民政府国资委、TS 湾国际旅游岛资产经营管理有限公司、国开发展基金有限公司签署了《TS 控股发展集团股份有限公司章程》。

股份制改造后,发行人的股本结构如下所示:

序号	名称	持股数量(万股)	持股比例(%)
1	TS 市人民政府国有资产监督管理委员会	905,572.3	98.48
2	TS 湾国际旅游岛资产经营管理有限公司	9,195.68	1.00
3	国开发展基金有限公司	4,800.00	0.52
合计		919,568.00	100.00

(12) 第四次股东变更

2017 年 12 月 18 日,发行人召开临时股东大会并作出决议,同意国开发展基金有限公司将其持有的发行人 2,800 万股股份(占总股本的 0.3%)以

28,697,200 元转让给 TS 湾国际旅游岛资产经营管理有限公司（现已更名为“TS 佳翰房地产开发有限公司”）。2017 年 12 月 20 日，双方就该事项签署《股份转让协议》（协议编号：20171220）。

2017 年 12 月 20 日，国开发展基金有限公司、TS 市人民政府国资委、TS 控股发展集团股份有限公司签署了《合同解除协议》，协议载明各方此前签署的编号为 1310201506100000161 号的《国开基金投资合同》一致解除，国开发展基金有限公司与 TS 市人民政府国资委不再互负债权债务关系。

本次变更后，发行人股本结构如下：

序号	名称	持股数量（万股）	持股比例（%）
1	TS 市人民政府国有资产监督管理委员会	905,572.32	98.48
2	TS 湾国际旅游岛资产经营管理有限公司	11,995.68	1.30
3	国开发展基金有限公司	2,000.00	0.22
合计		919,568.00	100.00

(13) 发行人第六次增加注册资本，股东名称变更

2019 年 1 月 10 日，TS 国际旅游岛管理委员会下发了《关于 TS 控股发展集团股份有限公司增资的批复》，同意 TS 控股发展集团股份有限公司增资申请。

2019 年 2 月 28 日，TS 金融控股通过了 2019 年第一次临时股东大会，会议同意 TS 佳翰房地产开发有限公司增加对发行人的投资，本次投资后，发行人的注册资本为 1,300,000 万元，股东 TS 湾国际旅游岛资产经营管理有限公司名称变更为 TS 佳翰房地产开发有限公司。

本次变更后，发行人股本结构如下：

序号	名称	持股数量（万股）	持股比例（%）
1	TS 市人民政府国有资产监督管理委员会	905,572.32	69.66
2	TS 佳翰房地产开发有限公司	392,427.68	30.19
3	国开发展基金有限公司	2,000.00	0.15
合计		1,300,000.00	100.00

(14) 发行人第一次减资

2020年1月6日，TS金融控股通过了2020年第二次临时股东大会决议，决定公司的注册资本由1,300,000万元减少到919,568万元，具体系由发行人股东TS佳翰房地产开发有限公司减持380,432万股。2020年1月7日在《燕赵都市报》上发表了减资公告。2020年4月28日，公司出具了《公司债务清偿或提供担保的说明》，至2020年4月17日，无债权人向公司提出债务清偿或提供相应担保的要求。

2020年4月21日，TS国际旅游岛管理委员会下发了《关于TS控股发展集团股份有限公司减资的批复》，同意TS控股发展集团股份有限公司的减资申请。

本次变更后，发行人股本结构如下：

序号	名称	持股数量(万股)	持股比例(%)
1	TS市人民政府国有资产监督管理委员会	905,572.32	98.48
2	TS佳翰房地产开发有限公司	11,995.68	1.30
3	国开发展基金有限公司	2,000.00	0.22
合计		919,568.00	100.00

TS佳翰房地产开发有限公司于2021年11月3日更名为“TS佳翰房地产开发有限公司”，于2021年11月19日更名为“TS国际旅游岛佳翰旅游集团有限公司”。

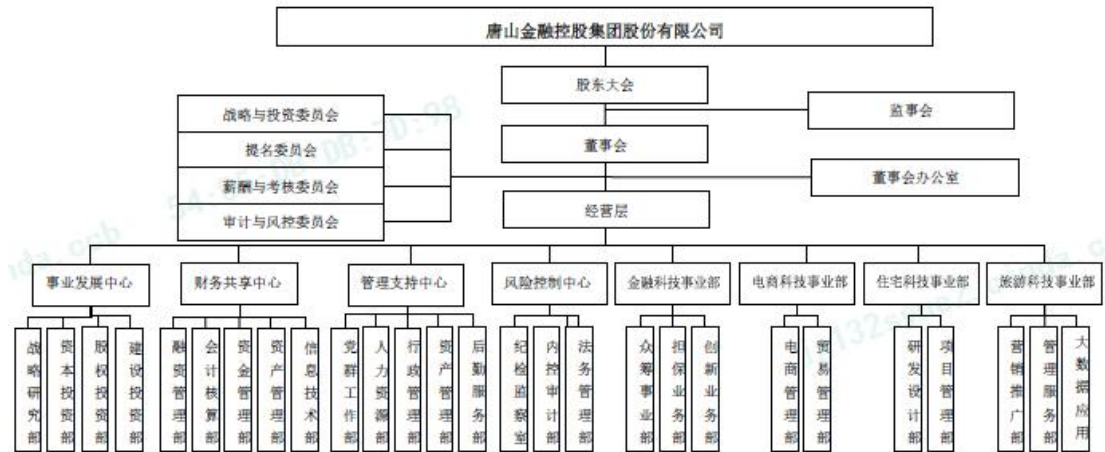
(15) 发行人2022年股东变更

2022年7月，TS国控集团有限公司与TS市人民政府国有资产监督管理委员会签订了《企业国有产权无偿划转移交协议书》，根据《TS市人民政府常务会议纪要》（16届12号）和《TS国控集团有限公司组建方案》，市国资委以其持有的TS控股发展集团股份有限公司98.48%股份以无偿划转的方式划入TS国控集团有限公司。

(四) 公司治理

TS控股是根据《公司法》设立的其他股份有限公司（非上市），并根据《公司法》及和其他有关法律、行政法规的规定制订了公司章程，建立了较为完善的法人治理结构。公司制定了《TS控股发展集团股份有限公司章程》，明确了股

东（出资人）的职责，设立了股东大会、董事会、监事会、经营层。TS 控股设立了事业发展中心、财务共享中心、管理支持中心、风险控制中心、金融科技事业部、电商科技事业部、住宅科技事业部和旅游科技事业部。发行人各职能部门间分工明确且保持良好的协作关系，组织架构完备。



（五）公司治理

1、董事

王建祥，男，出生于 1969 年 10 月出生，汉族，中国国籍，中共党员，无境外居留权，香港理工大学管理学博士，正高级会计师。历任 TS 三友集团财务中心副主任、子公司副总经理兼总会计师；TS 职业技术学院财经系教授；TS 曹妃甸新城管委会总经济师；现任 TS 控股发展集团股份有限公司党委书记、总经理、董事长，上海康达化工新材料集团股份有限公司董事长。

刘丙江，男，董事，出生于 1970 年 9 月，汉族，大专学历。历任 TS 昌化能源有限公司前场经理，TS 雁同煤炭销售有限公司主管会计，TS 湾三岛旅游区旅游开发建设有限公司主管会计，TS 湾国际旅游岛旅游发展有限公司财务经理，京唐港渤港集团财务经理。现任 TS 金融控股集团股份有限公司董事。

宋兆庆，男，董事，出生于 1970 年 1 月，汉族，本科学历。历任 TS 三友集团财务经理，TS 曹妃甸生态城投资公司财务经理，TS 三孚硅业股份有限公司财务经理。现任 TS 金融控股集团股份有限公司董事。

李新晖，女，董事、总经理助理，出生于 1981 年 4 月，汉族，本科学历。曾供职于 TS 港务局外轮理货有限公司。现任 TS 金融控股集团股份有限公司董事、总经理助理。

刘占成，男，出生于 1986 年 10 月，汉族，硕士研究生学历。历任河北银行 TS 建北支行大堂经理，河北银行 TS 分行营业部客户经理，河北银行 TS 分行个人银行部营销支持主管，河北银行建北支行对公客户经理，河北银行 TS 分行营业部副行长。现任发行人总经理助理兼董事会秘书。

2、监事

孙昌岭，男，监事会主席，出生于 1970 年 11 月，汉族，本科学历。历任中铁十六局第五工程处技术员，TS 市城市建筑工程总公司项目经理，TS 湾三岛旅游区旅游开发建设有限公司总经理，TS 湾国际旅游岛工程管理公司党支部书记。现任 TS 金融控股集团股份有限公司监事会主席。

李晓敏，女，监事，出生于 1970 年 4 月，汉族，本科学历。历任 TS 市冀东化工有限公司财务处出纳、成本会计，TS 三友集团冀东化工有限公司会计处副处长，TS 冀东氯碱有限公司财务部副部长，TS 三孚硅业股份有限公司财务部部长，TS 金融控股集团股份有限公司风控部经理。现任 TS 金融控股集团股份有限公司监事。

孙弋杰，女，监事，出生于 1988 年 5 月，汉族，本科学历。历任《香港画报》驻浙江站视觉传达设计，浙江省中西色彩设计科学研究院视觉传达设计。现任 TS 金融控股集团股份有限公司监事。

3、高级管理人员

发行人高级管理人员包含公司总经理王建祥、总经理助理李新晖简历请参见董事情况介绍。

耿学军，男，出生于 1972 年 8 月，汉族，本科学历。历任 TS 工行车站支行信贷科长，TS 工行信贷管理处组长，TS 银行风险管理部副总、贷后清收中心副总、开平支行行长、丰南支行行长、风险总监，华夏银行 TS 营业部总经理，现任发行人常务副总经理。

陈宇，女，出生于 1981 年 4 月，汉族，本科学历，历任 TS 湾旅游投资控股集团资金部经理、金控集团总经理助理、财务共享中心总监，现任发行人总经理助理、代理财务总监。

孔立军，男，出生于 1988 年 3 月，汉族，本科学历。历任 TS 银行火炬路支行柜员、副行长，TS 银行遵化支行行长，华夏银行 TS 分行营销一部副总经理，

华夏银行 TS 分行丰润支行副行长，华夏银行 TS 分行公司业务部产品经理。现任发行人总经济师。

刘占成，男，出生于 1986 年 10 月，汉族，硕士研究生学历。历任河北银行 TS 建北支行大堂经理，河北银行 TS 分行营业部客户经理，河北银行 TS 分行个人银行部营销支持主管，河北银行建北支行对公客户经理，河北银行 TS 分行营业部副行长。现任发行人总经理助理兼董事会秘书。

二、业务情况

发行人作为直接隶属于 TS 市政府的国有金融控股集团、TS 国际旅游岛区域的运营主体，承担着旅游岛景区的开发投资、旅游资源整合、景区基础设施建设和该区域土地运营的重要任务，并且为旅游岛景区唯一授权的旅游业务运营主体，项目资源垄断、旅游资源垄断、区域垄断优势明显、

1、营业收入和营业成本情况

发行人的主营业务为土地使用权转让业务、海岛旅游业务、胶粘剂业务、电子产品服务业务等。目前主要收入来源为土地使用权转让业务及胶粘剂业务。

按业务板块分类统计，发行人近两年及一期的主营业务收入构成情况如下所示：

近两年及一期公司主营业务收入

单位：万元，%

项目	2022年1-9月		2021年度		2020年度	
	收入	占比	收入	占比	收入	占比
土地使用权转让业务	149,174.31	34.87	139,787.19	35.41	92,386.64	30.21
旅游业务	9,633.03	2.25	12,844.04	3.25	12,844.04	4.20
胶粘剂行业	103,567.85	24.21	159,258.90	40.34	168,914.23	55.23
电子产品服务	12,850.62	3.00	27,332.10	6.92	20,208.60	6.61
轮胎加工销售	-	-	-	-	34.12	0.01
复合材料销售	34,761.88	8.13	-	-	-	-
液晶行业	1,213.68	0.28	-	-	-	-
锂电池行业	1,396.83	0.33	-	-	-	-
医药行业	1,648.14	0.39	-	-	-	-
其他业务	113,544.31	26.54	55,525.35	14.07	11,465.92	3.75
合计	427,790.65	100.00	394,747.57	100.00	305,853.54	100.00

近两年及一期公司主营业务成本

单位：万元，%

项目	2022年1-9月		2021年度		2020年度	
	成本	占比	成本	占比	成本	占比
土地使用权转让	2,841.94	1.13	14,473.63	6.57	30,035.36	16.89
旅游业务	10,676.53	4.26	14,235.37	6.46	14,235.37	8.00
胶粘剂业务	88,370.79	35.23	141,308.68	64.13	122,038.99	68.61
电子产品服务	5,925.39	2.36	10,824.89	4.91	7,089.23	3.99
轮胎加工销售	-	-	-	-	375.04	0.21
复合材料销售	34,271.38	13.66	-	-	-	-
液晶行业	961.54	0.38				
锂电池行业	525.90	0.21				
医药行业	1,872.25	0.75				
其他业务	105,393.50	42.02	39,500.43	17.93	4,104.32	2.31
合计	250,839.22	100.00	220,343.00	100.00	177,878.31	100.00

2020-2021年度及2022年1-9月，发行人营业收入分别为305,853.54万元、394,747.57万元和427,790.65万元，报告期内营业收入呈现稳定增长的趋势。2021年度较2020年营业收入增长88,894.03万元，增幅为29.06%，主要系土地使用权转让业务、电子产品服务业务收入增长所致。最近一期发行人新增液晶行业、锂电池行业、医药行业及复合材料销售业务的收入，收入占比较低，对发行人主营业务情况影响较小。

(1) 土地使用权转让业务

最近两年及一期，发行人土地使用权转让业务收入分别为92,386.64万元、139,787.19万元和149,174.31万元，2021年度较2020年度增加47,400.55万元，增幅为51.31%。TS控股是TS国际旅游岛区域的土地开发和经营主体，经TS湾国际旅游岛国有资产领导小组授权，享有旅游岛区域土地的经营权和收益权。

(2) 胶粘剂业务

最近两年及一期，发行人胶粘剂业务收入分别为168,914.23万元、159,258.90万元和103,567.85万元，2021年度较2020年度增加-9,655.33万元，减幅为5.72%。受国内外化工原材料价格持续上涨的影响，公司胶粘剂新材料板块主要产品生产所需原材料价格出现较大涨幅，发行人报告期内胶粘剂业务收入状况受到一定影响。

(3) 电子产品服务业务

最近两年及一期，发行人电子产品服务业务收入分别为 20,208.60 万元、27,332.10 万元和 12,850.62 万元，2021 年度较 2020 年度增加 7,123.50 万元，增幅为 35.25%。报告期内，成都必控加大新产品的研发力度，对电磁兼容产品进行了型谱扩充，业务进一步扩张，因此电子产品服务收入最近两年增幅较大。

最近两年及一期，发行人营业成本分别为 177,878.31 万元、220,343.00 万元和 250,839.22 万元。2021 年度较 2020 年主营业务成本增长 42,464.69 万元，增幅为 23.87%，其中土地使用权转让业务成本有所减少，胶粘剂业务、电子产品服务业务成本均随着业务规模扩大有所增长，发行人营业成本整体呈增长趋势。

2、发行人毛利及毛利率情况

最近两年及一期发行人营业毛利率明细表

单位：%

项目	2022 年 1-9 月	2021 年度	2020 年度
土地使用权转让	98.09	89.65	67.49
旅游业务	-10.83	-10.83	-10.83
胶粘剂	14.67	11.27	27.75
电子产品服务	53.89	60.39	64.92
轮胎加工销售	-	-	-999.18
复合材料销售	1.41	-	-
液晶行业	20.77	-	-
锂电池行业	62.35	-	-
医药行业	-13.60	-	-
其他业务	7.18	28.86	64.20
合计	41.36	44.18	41.84

最近两年及一期，公司营业毛利率分别为 41.84%、44.18%和 41.36%，2021 年较 2020 年有小幅上升趋势。报告期内，发行人土地使用权转让业务毛利率分别为 67.49%、89.65%和 98.09%，呈上升趋势，主要系 2021 年及最近一期公司转让的土地取得时间较早，成本较低且近年土地转让价格持续上升所致；发行人胶粘剂业务毛利率分别为 27.75%、11.27%和 14.67%，毛利率小幅下降，主要系原材料成本上升所致，符合行业水平；发行人电子产品业务毛利率分别为 64.92%、60.39%和 53.89%，近两年毛利率较为稳定；发行人旅游业务毛利率分别为 -10.83%、-10.83%和 -10.83%，报告期内旅游业务毛利率持续为负，主要系旅游基础设施前

期投入较大，回收期长，菩提岛、三贝明珠码头的使用权每年摊销计入旅游业务成本，每年摊销金额超过旅游业务收入所致。

3、主要业务模式情况

(1) 土地使用权转让业务

作为 TS 市属国有金融控股集团、TS 国际旅游岛区域内的运营主体，发行人在各业务板块均处于重要地位。在土地运营方面，发行人全面负责 TS 国际旅游岛区域内陆域和海域的运营，具有区域垄断优势。

1) 业务模式

发行人土地使用权转让业务包括三种业务模式：

业务模式一：发行人前期通过政府注入获得 TS 国际旅游岛区域内的土地，以评估值计入公司存货。TS 国际旅游岛管委会为支持 TS 控股的发展，允许发行人将该类土地在未来转让给第三方时，补充缴纳土地出让金，注入时无需缴纳土地出让金。在转让时发行人与土地购买方签订土地使用权转让协议，根据转让协议约定的价款确认土地使用权转让业务收入。转让价格由买卖双方按市场价格协商确定。

业务模式二：发行人通过招拍挂获得 TS 国际旅游岛区域内的土地，支付相应的土地出让金并取得土地证后计入公司存货。发行人通过转让存货中的土地使用权，获取土地使用权转让业务收入，土地使用权转让业务成本为公司取得土地使用权的成本。土地使用权转让价格由买卖双方按市场价格协商确定。

业务模式三：发行人通过向股东协议购买的方式获取土地，以购入成本计入存货。在转让时根据转让协议约定的价款确认土地使用权转让业务收入。土地使用权转让价格由买卖双方按市场价格协商确定。

2) 经营情况

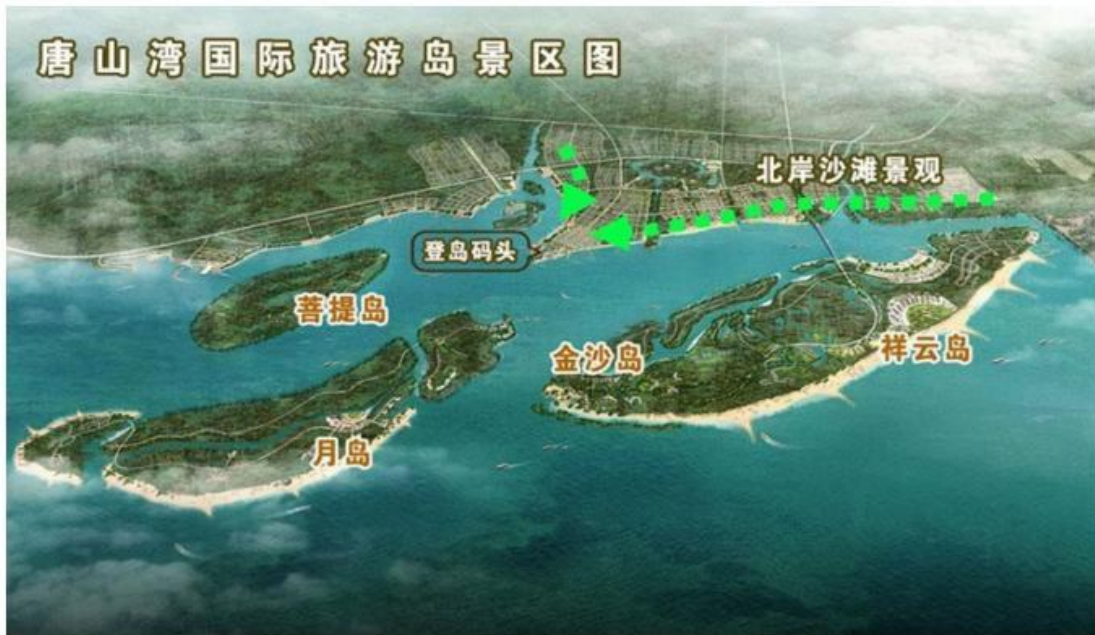
2019 年-2021 年及 2022 年 1-9 月，发行人分别获得土地使用权转让收入 88,504.59 万元、92,386.64 万元、139,787.19 万元和 149,174.30 万元。全部来自于 TS 国际旅游岛区域的土地转让业务。

(2) 海岛旅游业务

1) 业务模式

发行人旅游业务板块主要通过出租获取收入。发行人将菩提岛、三贝码头海域的使用权、经营权和收益权租赁给 TS 瀋国际旅游岛旅游发展有限公司，租期

为 20 年（自 2014 年 1 月 1 日至 2033 年 12 月 31 日）。公司根据每年收取的租金确认收入，根据菩提岛、三贝明珠码头的土地和海域使用权每年摊销的金额确认旅游业务成本。



2) 经营情况

2019年-2021年及2022年1-9月，公司分别实现租赁收入11,009.17万元、12,844.04万元、12,844.04万元和9,633.03万元，发行人旅游岛租赁业务收入相对稳定。

发行人海岛旅游业务在近年一直处于亏损状态，主要系旅游岛景区尚处于开发阶段，相关旅游景区配套设施仍不成熟，亟需完善，目前租金收入尚不能覆盖相关成本。发行人旅游业务的成本为菩提岛、三贝明珠码头的土地和海域使用权每年摊销的金额相对较大。未来随着旅游岛旅游业务的不断发展，配套设施的不断完善，发行人相关旅游业务收入（租金收入）将有可能同步增长，未来有望实现扭亏为盈。

(3) 胶粘剂业务

1) 业务模式

发行人胶粘剂销售业务收入主要来自于下属上市公司康达新材，康达新材是国内高端胶粘剂的龙头企业，通过自主研发内生性增长，打造“军工新材料+信息化”新平台。该公司主要从事中、高端胶粘剂及新材料产品的研发、生产和销售，98%以上的产品均为自主研发产品，填补国内空白、满足市场需求。产品包括环氧树脂胶、聚氨酯胶、丙烯酸胶、SBS胶粘剂等八大系列、数百种格型号，产品广泛应用于风电叶片制造、软材料复合包装、轨道交通、海军船舶工程、汽

车、电子电器、建筑、机械设备及工业维修等领域，其中风电结构胶——风电叶片用环氧胶、丙烯酸胶、聚氨酯胶等多项产品性能达到国际同类产品的水平，约占国内市场份额 60%。随着海外风电巨头在国内建厂，公司产品市占率有望进一步提升。公司通过不断研发提升高端胶粘剂，扩大市场占有率，同时开展新材料投入，成功研发聚酰亚胺（PI）泡沫绝热材料，填补国内军工材料空白，已应用于海军，以及研制丁基材料紧抓未来光伏、高铁领域。

2) 经营情况

2019 年-2021 年及 2022 年 1-9 月，发行人胶粘剂业务分别实现收入 87,058.48 万元、168,914.23 万元、159,258.90 万元和 103,567.85 万元，整体看有增长趋势。

(4) 电子产品服务业务

1) 业务模式

发行人电子产品服务业务主要由子公司成都必控经营。发行人子公司康达新材积极向军工领域拓展，2018 年收购成都必控 99.90% 的股权。成都必控主要从事电磁兼容设备、电磁兼容预测系统及相关软件、电磁兼容加固产品及屏蔽材料的研发、生产与销售。成都必控的主要产品包括电磁兼容预测系统、电磁兼容设备、滤波器、滤波组件、电源滤波模块、电磁屏蔽材料等。其中，电磁兼容相关设备及组件主要由成都必控生产，电源模块主要由成都必控全资子公司北京力源生产。

2) 经营情况

2019 年-2021 年及 2022 年 1-9 月，发行人电子产品服务业务收入分别为 16,411.88 万元、20,208.60 万元、27,332.10 万元和 12,850.62 万元，整体呈现增长势头。

(5) 其他业务

发行人其他业务收入主要包括租息收入、其他产品类收入、房屋转让收入、租金收入、保费收入以及咨询费收入。近三年及一期，发行人其他业务收入分别为 13,451.91 万元、11,465.92 万元、55,525.35 万元和 113,544.31 万元。

三、财务情况

中兴财光华会计师事务所（特殊普通合伙）对发行人 2019-2021 年度的财务报告进行了审计，分别出具了标准无保留意见的审计报告。公司 2022 年 3 季度报表未经审计，具体报表情况如下：

资产负债表（合并）

单位：万元

	2022-09-30	2021-12-31	2020-12-31	2019-12-31
流动资产：				
货币资金	225,951.12	152,024.86	107,917.85	157,541.25
交易性金融资产	8,000.00		12,000.00	9,000.00
应收票据及应收账款	207,424.47	171,844.35	135,972.19	71,389.59
应收票据	14,169.49	23,267.57	28,387.08	
应收账款	193,254.98	148,576.78	107,585.11	71,389.59
应收款项融资	9,645.11	34,348.45	28,239.43	28,561.40
预付款项	11,871.85	4,628.56	1,020.28	1,031.79
其他应收款(合计)	156,249.71	161,027.82	161,281.35	198,022.00
其他应收款		161,027.82	161,281.35	198,022.00
存货	137,041.07	105,992.25	94,735.67	115,286.97
一年内到期的非流动资产	92,835.69	78,833.70	76,698.24	97,448.02
其他流动资产	4,423.32	3,672.68	2,201.58	2,245.30
流动资产合计	853,442.35	712,372.67	620,066.59	680,526.34
非流动资产：				
其他权益工具投资	19,738.47	38,913.16	62,168.35	68,291.03
其他非流动金融资产	3,000.00	3,000.00		
长期应收款	407,430.63	234,263.99	123,778.10	143,821.74
长期股权投资	314,231.42	300,825.39	304,965.58	179,207.32
投资性房地产	12,310.38	12,729.22	13,191.16	13,653.09
固定资产(合计)	594,212.91	92,375.41	90,340.14	80,674.92
固定资产		92,375.41	90,340.14	80,674.92
在建工程(合计)	22,639.75	500,591.87	490,334.07	474,072.18
在建工程		500,591.87	490,334.07	474,072.18
使用权资产	8,257.34	1,782.97		
无形资产	579,765.55	580,811.77	593,877.22	605,384.04
商誉	74,101.81	55,703.96	44,766.20	44,766.20
长期待摊费用	3,384.51	3,518.84	3,797.78	2,841.79
递延所得税资产	12,660.14	11,676.02	10,895.07	10,216.34

其他非流动资产	774,809.35	774,553.85	496,804.70	44,208.78
非流动资产合计	2,826,542.26	2,610,746.44	2,234,918.35	1,667,137.43
资产总计	3,679,984.61	3,323,119.12	2,854,984.94	2,347,663.77
流动负债：				
短期借款	222,801.38	225,621.33	123,668.92	119,420.29
应付票据及应付账款	98,833.27	68,904.58	34,935.12	18,823.36
应付票据	57,870.69	31,728.37	6,144.50	
应付账款	40,962.58	37,176.21	28,790.62	18,823.36
预收款项	6,670.65	258.18	320.02	210.30
合同负债	5,254.19	2,213.82	378.79	
应付职工薪酬	2,832.70	4,598.70	6,428.33	4,252.36
应交税费	149,708.59	112,595.82	84,742.22	66,443.44
其他应付款(合计)	158,156.55	134,453.42	66,939.05	224,141.33
应付利息	24,549.34	28,762.38	21,375.07	13,078.20
其他应付款		105,691.04	45,563.98	211,063.12
一年内到期的非流动负债	378,109.83	131,570.86	369,625.86	142,343.64
其他流动负债	257,422.72	120,064.30	100,056.21	34,512.88
流动负债合计	1,279,789.88	800,281.00	787,094.52	610,147.59
非流动负债：				
长期借款	348,815.86	380,215.30	267,720.23	124,332.59
应付债券	461,477.76	680,391.83	362,050.50	320,000.00
租赁负债	2,437.02	830.98		
长期应付款(合计)	18,743.42	5,000.00	4,000.00	4,018.01
专项应付款				4,018.01
长期应付职工薪酬	186.00	186.00	186.00	186.00
递延所得税负债	665.04	583.47	54.83	69.29
递延收益-非流动负债	1,136.50	293.92	280.96	321.48
非流动负债合计	833,461.62	1,067,501.50	634,292.53	448,927.37
负债合计	2,113,251.49	1,867,782.50	1,421,387.05	1,059,074.96
所有者权益(或股东权益)：				
实收资本(或股本)	919,568.00	919,568.00	919,568.00	919,568.00
资本公积金	121,434.24	123,869.66	197,166.46	112,954.43
其它综合收益	-21,533.30	-22,329.27	-27,886.57	-23,156.79
专项储备	101.26	79.95	54.81	44.19
盈余公积金	22,603.45	22,603.45	13,561.54	9,921.69
一般风险准备	10.10	10.10	10.10	10.10
未分配利润	306,886.53	257,988.72	174,105.18	126,452.30
归属于母公司所有者权益合计	1,349,070.27	1,301,790.60	1,276,579.51	1,145,793.92
少数股东权益	217,662.84	153,546.01	157,018.38	142,794.90

所有者权益合计	1,566,733.12	1,455,336.61	1,433,597.89	1,288,588.81
负债和所有者权益总计	3,679,984.61	3,323,119.12	2,854,984.94	2,347,663.77

利润表（合并）

单位：万元

	2022-09-30	2021-12-31	2020-12-31	2019-12-31
营业总收入	427,790.65	394,747.57	305,853.54	216,579.35
营业收入	427,790.65	394,747.57	305,853.54	216,579.35
营业总成本	380,881.70	357,634.11	274,256.21	182,227.25
营业成本	250,839.22	220,343.00	177,878.31	122,775.28
税金及附加	3,435.53	4,291.63	3,101.33	2,838.31
销售费用	6,246.47	9,441.29	8,584.72	8,240.02
管理费用	18,879.02	18,754.87	19,432.13	12,850.93
研发费用	8,467.23	9,808.27	9,535.76	7,386.12
财务费用	93,014.22	94,995.04	55,723.95	28,136.59
其中：利息费用	84,715.56	92,478.64	38,345.10	30,318.26
减：利息收入	669.39	848.41	5,101.45	4,075.17
加：其他收益	487.68	1,734.94	409.00	535.38
投资净收益	21,184.24	73,431.72	50,328.18	19,490.83
其中：对联营企业和合营企业的投资收益	16,824.64	69,112.19		
资产减值损失		-416.50	-63.60	-580.46
信用减值损失	-3,209.13	-839.35	-582.38	-3,181.86
资产处置收益	400.89	-11.90	-25.98	2.48
营业利润	65,772.62	111,012.38	81,662.56	50,618.48
加：营业外收入	20.73	24.34	100.82	127.90
减：营业外支出	83.16	204.96	1,246.99	66.97
利润总额	65,710.18	110,831.76	80,516.39	50,679.41
减：所得税	17,835.42	12,248.94	13,138.15	8,775.01
净利润	47,874.77	98,582.82	67,378.23	41,904.40
持续经营净利润	47,874.77	98,582.82	67,378.23	41,904.40
减：少数股东损益	-1,758.05	1,539.40	16,085.51	11,709.77
归属于母公司所有者的净利润	49,632.82	97,043.42	51,292.72	30,194.63
加：其他综合收益	795.96	5,557.31	-4,729.79	-20,872.62
综合收益总额	48,670.73	104,140.12	62,648.45	21,031.78
减：归属于少数股东的综合收益总额	-1,758.05	1,539.40	16,085.51	11,709.77
归属于母公司普通股股东综合收益总额	50,428.78	102,600.73	46,562.94	9,322.00

现金流量表（合并）

单位：万元

	2022-09-30	2021-12-31	2020-12-31	2019-12-31
经营活动产生的现金流量：				
销售商品、提供劳务收到的现金	483,929.05	393,402.42	267,380.06	249,182.05
收到的税费返还	3,926.03	977.06	641.70	345.24
收到其他与经营活动有关的现金	11,040.39	5,781.33	5,525.93	4,642.28
经营活动现金流入小计	498,895.47	400,160.82	273,547.68	254,169.57
购买商品、接受劳务支付的现金	292,534.74	189,091.68	132,821.83	69,437.85
支付给职工以及为职工支付的现金	22,993.34	26,945.14	20,241.80	14,357.96
支付的各项税费	4,981.26	9,377.37	14,280.07	8,444.47
支付其他与经营活动有关的现金	23,484.52	23,395.31	13,885.36	13,805.15
经营活动现金流出小计	343,993.87	248,809.50	181,229.05	106,045.43
经营活动产生的现金流量净额	154,901.60	151,351.31	92,318.63	148,124.13
投资活动产生的现金流量：				
收回投资收到的现金	19,432.85	66,237.88	35,600.00	204,976.85
取得投资收益收到的现金	2,767.57	11,199.87	9,472.35	1,036.04
处置固定资产、无形资产和其他长期资产收回的现金净额	24.36		48.87	4.24
处置子公司及其他营业单位收到的现金净额		3.58	195.66	195.20
收到其他与投资活动有关的现金	2,156.59	164,685.04	401,102.97	280,734.48
投资活动现金流入小计	24,381.37	242,126.36	446,419.85	486,946.81
购建固定资产、无形资产和其他长期资产支付的现金	25,357.38	304,839.98	224,904.81	78,345.32
投资支付的现金	11,100.00	38,487.62	42,774.45	195,122.79
取得子公司及其他营业单位支付的现金净额	32,319.85	11,502.39	816.89	37,388.79
支付其他与投资活动有关的现金	125,494.11	240,053.50	780,182.53	465,545.56
投资活动现金流出小计	194,271.34	594,883.48	1,048,678.68	776,402.46
投资活动产生的现金流量净额	-169,889.97	-352,757.12	-602,258.82	-289,455.65
筹资活动产生的现金流量：				
吸收投资收到的现金	3,968.78	1,025.00	1,616.92	11,000.11
其中：子公司吸收少数股东投资收到的现金		1,025.00	199.00	
取得借款收到的现金	582,636.82	799,027.36	814,653.15	143,291.00
收到其他与筹资活动有关的现金	424,892.59	364,258.57	270,941.54	174,886.35
筹资活动现金流入小计	1,011,498.19	1,164,310.93	1,087,211.61	329,177.46
偿还债务支付的现金	467,315.28	485,160.06	363,355.90	55,653.31
分配股利、利润或偿付利息支付的现金	88,618.25	88,650.05	48,472.09	31,452.16

支付其他与筹资活动有关的现金	412,036.71	379,975.00	162,941.26	114,213.45
筹资活动现金流出小计	967,970.24	953,785.11	574,769.25	201,318.92
筹资活动产生的现金流量净额	43,527.95	210,525.82	512,442.36	127,858.54
汇率变动对现金的影响	-948.44	73.60	-11.82	-49.04
现金及现金等价物净增加额	27,591.15	9,193.61	2,490.34	-13,522.01
期初现金及现金等价物余额	76,447.22	67,253.62	64,763.28	78,285.29
期末现金及现金等价物余额	104,038.37	76,447.22	67,253.62	64,763.28

(一) 资产结构分析

截至2019年末、2020年末、2021年末及2022年三季度末，公司的资产结构如下：

近三年及一期末公司的资产结构

单位：万元，%

	2022/9/30		2021/12/31		2020/12/31		2019/12/31	
	金额	占比	金额	占比	金额	占比	金额	占比
流动资产：								
货币资金	225,951.12	6.14	152,024.86	4.57	107,917.85	3.78	157,541.25	6.71
交易性金融资产	8,000.00	0.22		0.00	12,000.00	0.42	9,000.00	0.38
应收票据及应收账款	207,424.47	5.64	171,844.35	5.17	135,972.19	4.76	71,389.59	3.04
应收票据	14,169.49	0.39	23,267.57	0.70	28,387.08	0.99		0.00
应收账款	193,254.98	5.25	148,576.78	4.47	107,585.11	3.77	71,389.59	3.04
应收款项融资	9,645.11	0.26	34,348.45	1.03	28,239.43	0.99	28,561.40	1.22
预付款项	11,871.85	0.32	4,628.56	0.14	1,020.28	0.04	1,031.79	0.04
其他应收款(合计)	156,249.71	4.25	161,027.82	4.85	161,281.35	5.65	198,022.00	8.43
其他应收款		0.00	161,027.82	4.85	161,281.35	5.65	198,022.00	8.43
存货	137,041.07	3.72	105,992.25	3.19	94,735.67	3.32	115,286.97	4.91
一年内到期的非流动资产	92,835.69	2.52	78,833.70	2.37	76,698.24	2.69	97,448.02	4.15
其他流动资产	4,423.32	0.12	3,672.68	0.11	2,201.58	0.08	2,245.30	0.10
流动资产合计	853,442.35	23.19	712,372.67	21.44	620,066.59	21.72	680,526.34	28.99
非流动资产：								
其他权益工具投资	19,738.47	0.54	38,913.16	1.17	62,168.35	2.18	68,291.03	2.91
其他非流动金融资产	3,000.00	0.08	3,000.00	0.09		0.00		0.00
长期应收款	407,430.63	11.07	234,263.99	7.05	123,778.10	4.34	143,821.74	6.13
长期股权投资	314,231.42	8.54	300,825.39	9.05	304,965.58	10.68	179,207.32	7.63

投资性房地产	12,310.38	0.33	12,729.22	0.38	13,191.16	0.46	13,653.09	0.58
固定资产(合计)	594,212.91	16.15	92,375.41	2.78	90,340.14	3.16	80,674.92	3.44
固定资产		0.00	92,375.41	2.78	90,340.14	3.16	80,674.92	3.44
在建工程(合计)	22,639.75	0.62	500,591.87	15.06	490,334.07	17.17	474,072.18	20.19
在建工程		0.00	500,591.87	15.06	490,334.07	17.17	474,072.18	20.19
使用权资产	8,257.34	0.22	1,782.97	0.05		0.00		0.00
无形资产	579,765.55	15.75	580,811.77	17.48	593,877.22	20.80	605,384.04	25.79
商誉	74,101.81	2.01	55,703.96	1.68	44,766.20	1.57	44,766.20	1.91
长期待摊费用	3,384.51	0.09	3,518.84	0.11	3,797.78	0.13	2,841.79	0.12
递延所得税资产	12,660.14	0.34	11,676.02	0.35	10,895.07	0.38	10,216.34	0.44
其他非流动资产	774,809.35	21.05	774,553.85	23.31	496,804.70	17.40	44,208.78	1.88
非流动资产合计	2,826,542.26	76.81	2,610,746.44	78.56	2,234,918.35	78.28	1,667,137.43	71.01
资产总计	3,679,984.61	100.00	3,323,119.12	100.00	2,854,984.94	100.00	2,347,663.77	100.00

2019年末、2020年末、2021年和2022年9月末，发行人资产总额分别为2,347,663.77万元、2,854,984.94万元、3,323,119.12万元和3,679,984.61万元。

发行人资产构成以非流动资产为主,2019年末、2020年末、2021年末和2022年9月末，发行人非流动资产占总资产比重分别为71.01%、78.28%、78.56%和76.81%。发行人非流动资产占总资产比重较高，主要由长期应收款、长期股权投资、固定资产、无形资产以及其他非流动资产等构成。

发行人作为隶属于TS市政府的国有金融控股集团、TS国际旅游岛区域的运营主体，发行人全面负责TS国际旅游岛区域内陆域和海域的运营，专注于TS国际旅游岛区域土地的开发经营、招商引资聚集产业、打造智慧景区使TS国际旅游岛景区成为国家级旅游度假区，所以投资购买及构建了包括月岛资产、三贝明珠码头及附属设施、旅游岛智慧景区工程等项目，形成了较大额的在建工程、无形资产和其他非流动资产；同时发行人作为TS市属国有资产运营平台，在发展本地基础设施建设和旅游服务业的同时，积极探索市场化转型的良好路径，以优质产业投资为手段增强自身造血功能，参股了TS银行股份有限公司、冀东发展集团有限公司等优质企业，形成了较大额的长期股权投资；发行人下属子公司天津唐银融资租赁有限公司开展融资租赁业务，形成了较大额的长期应收款。

报告期各期，发行人非流动资产占比较高，主要系发行人长期股权投资和旅游资产占比较高，发行人长期股权投资主要为对TS银行、冀东发展等企业的参

股投资，近年来收益较为稳定且呈增长趋势；发行人旅游资产主要为菩提岛土地使用权、月岛资产、三贝明珠码头及附属设施、旅游岛智慧景区工程等项目。2020年、2021年及2022年1-9月，发行人海岛旅游租赁收入分别为12,844.04万元、12,844.04万元和9,633.03万元，海岛旅游租赁收入较为稳定；发行人分别获得土地使用权转让收入92,386.64万元、139,787.19万元和149,174.31万元，全部来自于TS国际旅游岛区域的土地转让业务。虽然发行人非流动资产占比较高，但仍处于合理水平，与发行人经营模式和定位相符合。

公司流动资产主要由货币资金、应收账款、其他应收款、存货和一年内到期的非流动资产等构成。截至2019年、2020年、2021年及2022年9月末，公司流动资产分别占总资产比分别为21.72%、21.44%和23.19%。近两年及一期，流动资产呈逐年增长趋势，2021年末流动资产较2020年增加92,306.08万元，增幅为14.89%，主要原因系货币资金和应收账款的增加所致。

1. 货币资金

2019年末、2020年末、2021年末和2022年9月末，发行人货币资金账面价值分别为157,541.25、107,917.85万元、152,024.86万元和225,951.12万元，占发行人总资产的比重分别为6.71%、3.78%、4.57%和6.14%，2021年末货币资金较2020年末增加44,107.01万元，增幅40.87%，主要系公司发行债券取得货币资金增加所致。

截至2022年9月末，公司受限资金总额为121,912.75万元，其中定期存款质押金额为110,252.16万元、票据保证金为11,607.72万元、存出投资款52.87万元，不作为现金及现金等价物。

2021年末及2022年9月货币资金余额明细（万元）

项目	2022年9月末	2021年末
库存现金	28.58	16.12
银行存款	104,009.79	76,431.10
其他货币资金	121,912.75	75,577.64

合计	225,951.12	152,024.86
----	------------	------------

2. 应收账款

2019年末、2020年末、2021年末和2022年9月末，发行人应收账款账面价值分别为71,389.59万元、107,585.11万元、148,576.78万元和193,254.98万元，占发行人总资产的比重分别为3.04%、3.77%、4.47%和5.25%。发行人的应收款项主要为发行人及其下属子公司从事业务活动所形成的应收账款。

2021年，公司应收账款同比增加4.10亿元，主要系应收土地转让款的增加；2021年末主要应收对象包括应收TS海宇土整公司土地转让款6.39亿元及康达新材客户销货款2.31亿元，合计占应收账款期末余额的56.41%，集中度有所上升；其中应收TS海宇土整公司土地转让款的账龄为1年以内及1~2年，占应收账款余额的41.37%。

2022年9月末应收账款较2021年末增加44,678.20万元，增幅为30.07%，主要系对TS国际旅游岛海宇土地整理有限公司的应收土地款。

报告期内，发行人应收账款以1年以内为主，账龄较短，回收保障程度高，应收账款整体风险较小。最近两年及一期末公司应收账款账龄结构和按组合计提坏账准备情况如下：

2021年末及2022年9月应收账款账龄结构和提坏账准备情况

单位：万元、%

项目	2022年9月末			2021年末		
	账面余额	比例	坏账准备	账面余额	比例	坏账准备
1年以内(含1年)	88,285.84	88.31	4,416.40	79,433.11	88.78	3,923.75
1至2年	10,734.64	10.74	1,073.46	9,560.05	10.69	904.87
2至3年	916.59	0.92	183.32	405.54	0.45	50.58
3至4年	14.86	0.01	4.46	46.68	0.05	14.00
4至5年	14.30	0.01	7.15	10.72	0.01	5.36
5年以上	11.81	0.01	11.81	11.29	0.01	11.29
合计	99,978.05	100.00	5,696.60	89,467.39	100.00	4,909.86

3. 其他应收款

2019年末、2020年末、2021年末和2022年9月末，发行人其他应收款分别为198,022.00万元、161,281.35万元、161,027.82万元和156,249.71万元，占总资产的比重分别为8.43%、5.65%、4.85%和4.25%。发行人2021年末其他应收款较2020年末减少253.53万元，降幅为0.16%，变动较小。

其他应收款仍主要由借款和保证金、押金等构成，2021年末同比变化不大，主要包括应收TS湾国际旅游岛农林科技产业园发展有限公司、旅游产业集团和TS湾月岛文化旅游管理有限公司（以下简称“月岛文旅”）的借款合计11.63亿元及应收TS利信电气设备有限公司和TS市南北房地产开发有限公司的借款合计1.58亿元¹⁴，上述五大款项合计占其他应收款期末余额的80.01%；从账龄来看，一年以内的其他应收款占比63.67%、1~2年的占比0.56%、2~3年的占比7.32%、3~4年的占比8.46%。

截至2022年9月末发行人其他应收款前五名情况

单位：万元、%

序号	单位名称	账面金额	账龄	款项性质	占比
1	TS 旅游产业集团有限公司	61,598.81	1年以内、1-2年	往来款	37.63
2	TS 湾月岛文化旅游管理有限公司	13,716.08	1年以内、4-5年	往来款	8.38
3	TS 利信电气设备有限公司	9,666.28	1-2年、2-3年、3-4年、4-5年	往来款	5.91
4	TS 市南北房地产开发有限公司	6,100.00	1年以内	往来款	3.73
5	TS 市智科建筑安装工程有限 公司	5,258.64	1-2年、2-3年、3-4年	往来款	3.22
	合计	96,339.81	-	-	58.87

4. 存货

2019年末、2020年末、2021年末和2022年9月末，发行人存货账面价值分别为115,286.97万元、94,735.67万元、105,992.25万元和137,041.07万元，分别占总资产的4.91%、3.32%、3.19%和3.72%。发行人存货主要为土地使用权、

库存商品、原材料和房屋等。发行人 2021 年末存货较 2020 年末增加 11,256.58 万元，增幅为 11.88%，主要原因系房屋、原材料及库存商品增加所致。

2021 年末，公司存货同比略有增长，仍主要由土地使用权、房屋、库存商品和原材料等构成，规模分别为 4.84 亿元、1.96 亿元、1.80 亿元和 1.58 亿元。公司非流动资产仍主要由长期应收款、长期股权投资、在建工程、无形资产及其他非流动资产构成。

2021 年末及 2022 年 9 月存货构成情况

单位：万元、%

项目	2022 年 9 月末		2021 年末	
	账面价值	占比	账面价值	占比
土地使用权	45,515.06	33.21	48,357.00	45.62
房屋	19,559.29	14.27	19,559.29	18.45
原材料	32,697.17	23.86	17,769.09	16.76
库存商品	31,352.11	22.88	14,706.80	13.88
周转材料	6,057.53	4.42	1,590.66	1.50
低值易耗品	1,677.21	1.22	148.36	0.14
发出商品	145.14	0.11	3,822.91	3.61
委托加工物资	37.58	0.03	38.14	0.04
合计	137,041.07	100.00	105,992.25	100.00

5. 长期应收款

2019 年末、2020 年末、2021 年末和 2022 年 9 月末，发行人长期应收款分别为 143,821.74 万元、123,778.10 万元、234,263.99 万元和 407,430.63 万元，占总资产比重分别为 6.13%、4.34%、7.05%和 11.07%。发行人的长期应收款主要是融资租赁款，主要由子公司天津唐银融资租赁有限公司的融资租赁业务形成，主要投向于 TS 旅游产业集团有限公司，融资租赁业务合同均已约定明确的回款时间，报告期内回款正常。

截至 2022 年 9 月末，长期应收款均为对 TS 旅游产业集团有限公司的应收款。

截至 2022 年 9 月末，发行人主要长期应收款情况

单位：万元，%

单位名称	账面余额	坏账准备	占比	账龄分布	款项性质	回款安排
TS 旅游产业集团有限公司	407,430.63	-	100.00	1-2年:70,397.51; 2-3年:102,560.20; 3-5年:234,490.91。	融资租赁	业务期限为3-5年,3-5年内陆续回款
合计	407,430.63	-	100.00	-	-	-

6. 长期股权投资

2019年末、2020年末、2021年末和2022年9月末，发行人长期股权投资分别为179,207.32万元、304,965.58万元、300,825.39万元和314,231.42万元，占总资产的比重分别为7.63%、10.68%、9.05%和8.54%。发行人的长期股权投资全部为对联营、合营企业的投资。发行人2021年末长期股权投资较2020年末减少4,140.19万元，降幅为1.36%，变动比例较小。2022年9月末较2021年末变化不大。

7. 在建工程

2019年末、2020年末、2021年末和2022年9月末，发行人在建工程账面价值分别为474,072.18万元、490,334.07万元、500,591.87万元和22,639.75万元，占总资产的比例分别为20.19%、17.17%、15.06%和0.62%。2021年末在建工程较2020年末增加10,257.80万元，增幅为2.09%，变动比例较小。2022年9月末发行人在建工程较2021年末减少477,952.12万元，降幅较大，系发行人三岛综合体项目和智慧景区及配套基础设施建设项目完工并进行竣工验收决算之后确认为固定资产。发行人的在建工程均为自持项目，在完工并进行竣工验收决算之后确认为固定资产，不存在应转固未转固的情形。

截至2022年9月末发行人在建工程情况

单位：万元

项目	账面价值	开工时间	计划完工时间	项目收益实现方式
----	------	------	--------	----------

盐田小镇	2,098.11	2021.01	2023.01	项目运营方式为发行人自主运营，收入来源包括门票、住宿餐饮、康养中心收入、商铺出租等。
研发中心扩建项目	2,706.49	2020.03	2021.07	项目运营方式为子公司康达新材自主运营，主要用于扩充研发实验室和检测实验室的规模及相应的办公环境。同时，为新产品小试和中试提供独立于生产车间外的研发专门车间，为产品工业化生产做前期试验准备。
AIMS 智能共享工厂项目	161.00	2019.01	2023.12	项目运营方式为子公司康达新材自主运营，主要使用 AIMS 管理系统，该系统可实现高效、快捷、可靠、灵活的产品全生命周期管理和业务流程管理，并形成基础数据库。
10 吨/年胶粘剂及上下游新材料项目	135.35	2021.06	2023.06	项目运营方式为子公司康达新材自主运营，本项目建成后将具备年产 10 万吨化工胶粘剂及上下游新材料的生产能力（环氧胶、聚氨酯胶、丙烯酸胶、SBS 胶、UV 胶及硅胶生产车间、生产装置及公辅配套设施）。
康达鑫宇基地项目	10,377.26	2021.09	2023.09	项目运营方式为子公司康达新材自主运营，本项目为年产 3 万吨胶粘剂新材料系列产品项目，新项目的建设符合公司的发展战略，有利于提高公司胶粘剂新材料板块的业务规模，促进公司的技术升级，提高产品附加值
其他配套或零星项目	7,161.54	-	-	-
合计	22,639.75	-	-	-

8. 无形资产

2019 年末、2020 年末、2021 年末和 2022 年 9 月末，发行人无形资产账面价值分别为 605,384.04 万元、593,877.22 万元、580,811.77 万元和 579,765.55 万元，占总资产的比重分别为 25.79%、20.80%、17.48%和 15.75%。报告期内，发行人无形资产主要为土地使用权。截至 2022 年 9 月末，发行人计入无形资产的土地使用权的账面价值为 575,744.15 万元，无形资产受限账面价值为 4,001.95 万元。

2021 年末及 2022 年 9 月末发行人无形资产分类情况

单位：万元

项目	2022年9月末	2021年末
土地使用权	575,744.15	578,693.48
软件	1,094.42	895.37
非专利技术	2,925.64	1,221.45
商标权	1.35	1.47
合计	579,765.55	580,811.77

(二) 负债结构分析

各报告期末，公司的负债结构如下：

各报告期末公司的负债结构表

单位：万元，%

	2022/9/30		2021/12/31		2020/12/31		2019/12/31	
	金额	占比	金额	占比	金额	占比	金额	占比
流动负债：								
短期借款	222,801.38	10.54	225,621.33	12.08	123,668.92	8.70	119,420.29	11.28
应付票据及应付账款	98,833.27	4.68	68,904.58	3.69	34,935.12	2.46	18,823.36	1.78
应交税费	149,708.59	7.08	112,595.82	6.03	84,742.22	5.96	66,443.44	6.27
其他应付款		0.00	105,691.04	5.66	45,563.98	3.21	211,063.12	19.93
一年内到期的非流动负债	378,109.83	17.89	131,570.86	7.04	369,625.86	26.00	142,343.64	13.44
其他流动负债	257,422.72	12.18	120,064.30	6.43	100,056.21	7.04	34,512.88	3.26
流动负债合计	1,279,789.88	60.56	800,281.00	42.85	787,094.52	55.38	610,147.59	57.61
非流动负债：								
长期借款	348,815.86	16.51	380,215.30	20.36	267,720.23	18.84	124,332.59	11.74
应付债券	461,477.76	21.84	680,391.83	36.43	362,050.50	25.47	320,000.00	30.22
非流动负债合计	833,461.62	39.44	1,067,501.50	57.15	634,292.53	44.62	448,927.37	42.39
负债合计	2,113,251.49	100.00	1,867,782.50	100.00	1,421,387.05	100.00	1,059,074.96	100.00

从负债规模来看，2019年末、2020年末、2021年末及2022年9月末，发行人的负债总额分别为1,059,074.96万元、1,421,387.05万元、1,867,782.50万元和2,113,251.49万元，呈增长趋势。报告期内，发行人负债规模呈逐年增加趋势，主要来自一年内到期的非流动负债、其他流动负债的增加。

从负债构成来看，2019年末、2020年末、2021年末及2022年9月末，发行人流动负债占总负债比重分别为57.61%、55.38%、42.85%和60.56%；非流动负债占总负债比重分别为42.39%、44.62%、57.15%和39.44%。发行人流动负债占比下降主要系发行人长期借款与应付债券大幅增加所致。

2019年末、2020年末、2021年末及2022年9月末，公司流动负债分别为610,147.59万元、787,094.52万元、800,281.00万元和1,279,789.88万元，主要由短期借款、应交税费、其他应付款和一年内到期的非流动负债等构成。非流动负债分别为448,927.37万元、634,292.53万元、1,067,501.50万元和833,461.62万元，主要由长期借款和应付债券等构成。

1. 短期借款

2019年末、2020年末、2021年末及2022年9月末，发行人短期借款分别为123,668.92万元、225,621.33万元和222,801.38万元，占负债总额的比重分别为8.70%、12.08%和10.54%。2021年末，公司短期借款同比大幅增长10.20亿元，主要系新增TS银行、集友银行、五矿信托借款等所致。

2. 其他应付款

2019年、2020年末、2021年末及2022年9月末，发行人其他应付款分别为224,141.33万元、66,939.05万元、134,453.42万元和158,156.55万元，在总负债中的占比分别为21.16%、4.71%、7.20%和7.48%。

其他应付款仍主要由应付利息、应付借款和往来款等构成，2021年末同比增加6.75亿元，主要系应付借款同比增加5.94亿元所致。2022年9月末较2021年末增加23,703.13万元，增幅为17.63%，主要系应付利息减少所致。

2012年及2022年9月末其他应付款明细

单位：万元

项目	2022年9月末	2021年末
借款	129,339.32	104,808.05
代垫款	-	-
保证金	80.15	151.16
往来款	4,014.86	723.84
其他	172.87	7.99

合计	133,607.21	105,691.04
----	------------	------------

3. 一年内到期的非流动负债

2019年末、2020年末、2021年末及2022年9月末，发行人一年内到期的非流动负债分别为142,343.64万元、369,625.86万元、131,570.86万元和378,109.83万元，占总负债的比重为13.44%、26.00%、7.04%和17.89%。

2021年，一年内到期的非流动负债同比大幅减少23.81亿元，主要系公司集中偿付到期的长期借款和应付债券较多所致。2021年末，一年内到期的非流动负债包括一年内到期的长期借款9.82亿元、一年内到期的应付债券3.20亿元、一年内到期的租赁负债0.09亿元和一年内到期的长期应付款0.05亿元。2022年9月末较2021年末增加246,538.97万元，涨幅为187.38%，主要系一年内到期的应付债券增多所致。

4. 长期借款

2019年末、2020年末、2021年末及2022年9月末，发行人的长期借款分别为124,332.59万元、267,720.23万元、380,215.30万元和348,815.86万元，占总负债的比例分别为11.74%、18.84%、20.36%和16.51%。

2021年末，公司长期借款同比大幅增加11.25亿元，主要系行人新增中国农业发展银行TS市曹妃甸支行等金融机构的借款所致。长期借款包括抵押借款2.83亿元、信用借款7.98亿元、保证借款24.36亿元和质押借款12.68亿元。截至2022年9月末，发行人长期借款以保证借款为主。

截至2022年9月末发行人长期借款结构

单位：万元，%

借款类别	金额	占比
抵押借款	35,446.31	10.16
信用借款	105,000.00	30.10
保证借款	247,898.82	71.07
质押借款	74,676.00	21.41
保证+抵押借款	4,059.95	1.16
保证+质押借款	22,300.00	6.39
减：一年内到期的长期借款	140,565.21	40.30
合计	348,815.86	100.00

5. 应付债券

2019年末、2020年末、2021年末及2022年9月末，发行人应付债券分别为320,000.00万元、362,050.50万元、680,391.83万元和461,477.76万元，占总负债比重分别为30.22%、25.47%、36.43%和21.84%。2021年末发行人应付债券较2020年末增加318,341.33万元，增幅为87.93%，主要系“16TS控股债”于2021年3月进入回售阶段，发行人于2020年底将其划入“一年内到期的应付债券”。根据回售结果，投资者回售0.41亿本金，剩余15.59亿元本金未回售，故2021年末发行人将其重分类至应付债券；以及2021年发行人新增发行公司债券及一只境外美元债券所致。

债券存续期内，发行人按期足额兑付债券利息。截至2022年9月末发行人应付债券明细如下：

2022年9月末公司应付债券情况

单位：万元

债券名称	余额	起止日	发行利率	期限
企业债券（16TS控股债）	155,890.00	2016.3.16-2023.3.16	6.50%	5+2年
企业债券（18TS控股债）	64,000.00	2018.05.16-2025.05.15	7.60%	7年
公司债券（20TS02）	81,000.00	2020.09.10-2025.09.09	6.40%	2+2+1年
境外债（20TS控股美元债）	35,499.00	2020.09.23-2023.09.23	7.50%	3年
公司债券（21唐控01）	50,000.00	2021.04.13-2026.04.12	6.50%	2+3年
公司债券（21唐控03）	50,000.00	2021.06.18-2026.06.18	6.50%	2+3年
公司债券（21唐控F1）	43,000.00	2021.06.24-2026.06.24	6.50%	5年
公司债券（21唐控F2）	20,100.00	2021.07.13-2023.7.13	6.90%	2年
公司债券（21唐控F3）	26,000.00	2021.11.22-2024.11.22	6.55%	2+1年
公司债券（22TS01）	50,000.00	2022.05.11-2025.05.11	6.70%	2+1年
公司债券（22TS02）	89,100.00	2022.06.10-2025.06.10	6.50%	2+1年
公司债券（22TS03）	47,000.00	2022.09.07-2025.09.07	6.40%	2+1年
境外债（2021康达美元债）	8,377.76	2021.05.26-2024.05.26	3.00%	3年
减：一年内到期应付债券本金及利息	223,389.00	-	-	-
合计	461,477.76	-	-	-

(三) 现金流量分析

近三年及一期现金流量情况

单位：万元

	2022年1-9月	2021年	2020年	2019年
销售商品、提供劳务收到的现金	483,929.05	393,402.42	267,380.06	249,182.05
经营活动现金流入小计	498,895.47	400,160.82	273,547.68	254,169.57
购买商品、接受劳务支付的现金	292,534.74	189,091.68	132,821.83	69,437.85
经营活动现金流出小计	343,993.87	248,809.50	181,229.05	106,045.43
经营活动产生的现金流量净额	154,901.60	151,351.31	92,318.63	148,124.13
投资活动现金流入小计	24,381.37	242,126.36	446,419.85	486,946.81
投资活动现金流出小计	194,271.34	594,883.48	1,048,678.68	776,402.46
投资活动产生的现金流量净额	-169,889.97	-352,757.12	-602,258.82	-289,455.65
筹资活动产生的现金流量：				
筹资活动现金流入小计	1,011,498.19	1,164,310.93	1,087,211.61	329,177.46
筹资活动现金流出小计	967,970.24	953,785.11	574,769.25	201,318.92
筹资活动产生的现金流量净额	43,527.95	210,525.82	512,442.36	127,858.54
现金及现金等价物净增加额	27,591.15	9,193.61	2,490.34	-13,522.01
期初现金及现金等价物余额	76,447.22	67,253.62	64,763.28	78,285.29
期末现金及现金等价物余额	104,038.37	76,447.22	67,253.62	64,763.28

1、经营活动产生的现金流量分析

2019年度、2020年度、2021年度和2022年1-9月，经营活动现金流入分别为254,169.57万元、273,547.68万元、400,160.82万元及498,895.47万元，呈上涨的态势，且主要以销售商品、提供劳务收到的现金为主，体现了公司经营活动现金流入的质量较高；经营活动现金流出主要为购买商品、接受劳务支付的现金，分别为106,045.43万元、181,229.05万元、248,809.50万元及343,993.87万元。

2019年度、2020年度、2021年度和2022年1-9月，公司经营活动现金流量净额分别为148,124.13万元、92,318.63万元、151,351.31万元和154,901.60万元，呈上升趋势，主要系销售商品、提供劳务收到的现金和收到的税费返还增加所致。

2、投资活动产生的现金流量分析

2019 年度、2020 年度、2021 年度和 2022 年 1-9 月，公司投资活动呈净流出状态，投资活动产生的现金流量净额分别为-289,455.65 万元、-602,258.82 万元、-352,757.12 万元和-169,889.97 万元。发行人投资活动现金流出主要为购建固定资产、无形资产和其他长期资产所支付的现金以及支付其他与投资活动有关的现金。

报告期内，发行人投资活动支出的现金金额较大，投资活动现金流净额持续为负，符合公司主营业务特征及发展所处阶段的特点。一方面，发行人作为 TS 国际旅游岛区域内的运营主体，全面负责 TS 国际旅游岛区域内陆域和海域的运营，专注于 TS 国际旅游岛区域土地的开发经营、招商引资聚集产业、打造智慧景区使 TS 国际旅游岛景区成为国家级旅游度假区，所以投资购买及构建了包括月岛资产、三贝明珠码头及附属设施、旅游岛智慧景区工程等项目，目前项目处于建设阶段，投资支出大于投资回收。另一方面，发行人作为 TS 市属国有资产运营平台，是运用产融结合模式运营的先行单位，在发展本地基础设施建设和旅游服务业的同时，积极探索市场化转型的良好路径，以优质产业投资为手段增强自身造血功能，故增加了对康达新材、TS 港、TS 金融控股集团产业孵化器有限公司、中晟（深圳）金融服务集团有限公司等投资，权益性投资规模有所增加。发行人在项目建设和政策上受到大力支持，虽然短期看发行人的大量投资支出对其形成一定的投资支出压力，但长期来看，随着项目逐渐投入运营及对外投资的子公司或参股公司盈利能力进一步的提升，发行人的投资活动现金流量有望逐步改善，为发行人的偿债资金提供支持。发行人报告期内投资活动现金持续为负的情形预计不会对发行人的偿债能力构成重大不利影响。

3、筹资活动产生的现金流量分析

筹资活动方面，2019 年度、2020 年度、2021 年度和 2022 年 1-9 月，公司筹资活动产生的现金流量净额分别为 127,858.54 万元、512,442.36 万元、210,525.82 万元和 43,527.95 万元。2021 年度公司筹资活动产生的现金流量净

额较 2020 年减少-301,916.54 万元，主要系偿还债务支付现金以及支付其他与筹资活动有关的现金增加所致。

2022 年 1-9 月，发行人偿还债务支付的现金和支付其他与筹资活动有关的现金分别为 467,315.28 万元和 412,036.71 万元，发行人筹资活动现金流净额最近一期相对最近一年波动较大主要系最近一期支付其他与筹资活动有关的现金增加所致（相关资金主要用于支付受限资金、融资租赁业务款），与发行人主营业务开展、债务结构相匹配。

最近一期，发行人经营活动产生的现金流量净额为 154,901.60 万元，现金及现金等价物净增加额 27,591.15 万元，发行人现金流量状况较好。发行人筹资活动现金流净额报告期内波动较大，预计不会对发行人的偿债能力构成重大不利影响。发行人作为 TS 市重要国有资产和资本运营主体，随着发行人业务和资产规模的不断壮大，公司筹资能力将逐步增强，公司筹资行为具有一定可持续性和稳定性。

4、现金及现金等价物净增加额情况

2019 年度、2020 年度、2021 年度和 2022 年 1-9 月，公司现金及现金等价物净增加额分别为-13,522.01 万元、2,490.34 万元、9,193.61 万元及 27,591.15 万元，整体现金流保持了平衡且呈上升趋势，公司主要依靠经营活动和筹资活动的现金流支持投资活动现金流出，维持整体现金流的平衡，整体来看，公司现金流情况较好。

（四）盈利能力分析

近三年及一期，发行人的营业收入分别为 216,579.35 万元、305,853.54 万元、394,747.73 万元和 427,790.65 万元，呈现逐年上升的趋势。2021 年度较 2020 年度收入增长 88,894.19 万元，增幅为 29.06%。2021 年度营业收入较 2020 年度增加 88,894.03 万元，增幅为 29.06%，主要系土地使用权转让业务和电子产品服务业务等增长所致。

从主营业务收入构成来看，土地使用权转让收入和胶粘剂收入占比最高；电子产品服务收入来自成都必控，报告期内增长幅度较大；旅游业务是TS控股的特色业务板块，由于旅游基础设施前期投入较大，回收期长，目前收入规模尚小，未来随着TS国际旅游岛开发完成，有望实现大幅增长；轮胎销售业务收入贡献较小。

近三年及一期，发行人净利润分别41,904.40万元、67,378.23万元、98,582.88万元和47,874.77万元，呈现逐年增长趋势。公司营业收入和净利润整体保持较高水平，盈利能力较强。

近三年及一期，发行人期间费用分别为56,613.66万元、93,276.56万元、132,999.48万元和126,606.95万元，占营业收入的比例分别为26.14%、30.50%和31.21%和29.60%。期间费用占营业收入比重基本控制在25%-35%之间，成本控制较好。

四、财务指标分析

（一）偿债能力分析

报告期内，公司的偿债能力指标列示如下：

表：报告期内公司的偿债能力指标

财务指标	2022年9月	2021年末/度	2020年末/度	2019年末/度
流动比率（倍）	0.67	0.89	0.79	1.12
速动比率（倍）	0.56	0.76	0.67	0.93
资产负债率	57.43%	56.21%	49.79%	45.11%
EBITDA 利息倍数（倍）	—	2.51	2.92	3.32

从短期偿债来看，公司流动比率分别为1.12倍、0.79倍、0.89倍和0.67倍，速动比率为0.93倍、0.67倍和0.76倍、0.56倍。2020-2021年公司流动比率及速动比率有所下降，主要系相关有息债务划分至一年内到期导致流动负债增加较多所致。

从长期偿债来看，近三年及一期，公司资产负债率分别为45.11%、49.79%、56.21%和57.43%，整体水平偏低，负债空间相对充裕，资产负债结构比较合理，呈现相对平稳态势，偿债能力较强。

从利息保障倍数来看，近三年末公司EBITDA利息倍数分别为3.32倍、2.92倍、2.51倍，公司整体利息保障系数相对较高。发行人利息保障倍数总体呈波动趋势。总体来看，发行人利息保障倍数处于合理水平，EBITDA对利息的覆盖能力较强，利息支付的保障充分。在生产经营过程中，公司各项贷款本息到期均能按时偿付，未出现逾期情况。

（二）盈利能力分析

报告期内，公司的盈利能力指标列示如下：

报告期内公司的盈利能力指标

	2019年	2020年	2021年	2022年1-9月
总资产报酬率(%)	3.3	4.37	6.55	5.7
总资产净利率(%)	1.8	2.59	3.19	1.82
销售毛利率(%)	43.31	41.84	44.18	41.36
销售期间费用率(%)	26.14	30.5	33.69	29.6

2019年度、2020年度、2021年度和2022年1-9月，公司毛利率分别为43.31%、41.84%、44.18%和41.36%，总体变化不大，维持在较高的水平，主要是公司电子产品销售业务、土地使用权转让业务毛利率水平较高。

2019年度、2020年度、2021年度及2022年1-9月，发行人期间费用分别为56,613.66万元、93,276.56万元、132,999.48万元和126,606.94万元，占营业收入的比例分别为26.14%、30.50%、33.69%和29.60%。2020年度、2021年度及2022年1-9月，期间费用占营业收入比重基本控制在25%-34%之间，发行人成本控制较好。

从费用结构来看，财务费用是期间费用的最主要的组成部分。财务费用金额较大，主要原因是经营业务发展迅速，公司向金融机构融资额较多，从而导致贷

款利息支出、债券利息、保函费用等财务费用金额较大。发行人的管理费用主要为职工薪酬、折旧费、房租、责任准备金、咨询费、差旅费等。销售费用占营业收入比例较低。研发费用主要产生在新材料领域。

五、融资及对外担保情况

(一) 有息债务情况

截至2022年9月末，发行人有息负债余额为167.40亿元，明细如下：

授信单位	授信银行	借款金额	借款余额	期限	担保方式
TS 控股发展集团股份有限公司	天津银行	300,000,000.00	300,000,000.00	2021.01.13-2024.01.13	信用
TS 金融控股集团担保有限公司	盛京银行北京分行	55,340,000.00	33,475,890.12	2018.1.22-2028.1.21	抵押
TS 控股发展集团股份有限公司	厦门国际银行股份有限公司北京分行	100,000,000.00	74,800,000.00	2019.12.13-2022.12.12	股权质押
TS 控股发展集团股份有限公司	厦门国际银行股份有限公司北京分行	370,000,000.00	291,560,000.00	2020.05.25-2023.05.24	股权质押
TS 海旅客运服务有限公司	中国农业发展银行 TS 市曹妃甸支行	1,300,000,000.00	1,245,000,000.00	2020.05.29-2035.05.28	保证
TS 控股发展集团股份有限公司	承德银行	275,000,000.00	202,000,000.00	2020.11.24-2023.11.23	保证
北京力源兴达科技有限公司	厦门国际银行股份有限公司北京亮马桥支行	5,000,000.00	4,250,000.00	2020.12.25-2022.12.24	保证
北京力源兴达科技有限公司	厦门国际银行股份有限公司北京亮马桥支行	5,000,000.00	4,250,000.00	2021.1.22-2023.1.21	保证
成都必控科技有限责任公司	成都银行龙泉驿支行	10,000,000.00	9,500,000.00	2021.5.25-2024.4.5	保证
TS 控股发展集团股份有限公司	平安信托有限责任公司	380,400,000.00	380,400,000.00	2021.01.21-2023.01.21	质押
TS 海月景区管理有限公司	中国农业发展银行 TS 市曹妃甸支行	932,500,000.00	907,500,000.00	2021.02.01-2036.01.27	保证
TS 控股发展集团股份有限公司	五矿国际信托有限公司	750,000,000.00	750,000,000.00	2021.06.11-2024.3.25	信用
天津瑞宏汽车配件制造有限公司	招商银行股份有限公司天津分行	1,320,000.00	1,227,166.56	2020.3.20-2027.3.20	抵押

北京力源兴达科技有限公司	浙商银行股份有限公司上海分行	2,572,494.46	2,442,494.46	2021.10.26-2023.4.25	保证
北京力源兴达科技有限公司	浙商银行股份有限公司上海分行	2,998,095.53	2,848,095.53	2021.11.22-2023.5.19	保证
北京力源兴达科技有限公司	浙商银行股份有限公司上海分行	1,340,365.81	1,272,365.81	2021.12.17-2023.6.16	保证
北京力源兴达科技有限公司	浙商银行股份有限公司上海分行	2,670,485.76	2,536,485.76	2022.2.23-2023.8.22	保证
北京力源兴达科技有限公司	浙商银行股份有限公司上海分行	2,915,901.45	2,915,901.45	2022.07.06-2024.01.05	保证
北京力源兴达科技有限公司	浙商银行股份有限公司上海分行	4,425,501.57	4,425,501.57	2022.08.19-2024.02.18	保证
TS控股发展集团股份有限公司	中航信托股份有限公司	270,000,000.00	270,000,000.00	2022.1.19-2024.2.25	抵押
TS海月景区管理有限公司	中国农业发展银行TS市曹妃甸支行	20,047,360.00	20,047,360.00	2022.03.18-2036.01.27	保证
福建康达鑫宇新材料有限公司	建行邵武支行	49,760,000.00	49,760,000.00	2022.5.25-2030.5.25	抵押及连带责任担保
TS丰南区康达化工新材料有限公司	中国农业银行股份有限公司TS新华西道支行	2,000,000.00	2,000,000.00	2022.5.16-2030.5.16	抵押及连带责任担保
TS丰南区康达化工新材料有限公司	中国农业银行股份有限公司TS新华西道支行	320,000.00	320,000.00	2022.07.12-2030.05.16	抵押及连带责任担保
TS丰南区康达化工新材料有限公司	中国农业银行股份有限公司TS新华西道支行	10,000,000.00	10,000,000.00	2022.07.29-2030.05.16	抵押及连带责任担保
TS丰南区康达化工新材料有限公司	中国农业银行股份有限公司TS新华西道支行	6,379,100.00	6,379,066.72	2022.09.02-2030.05.16	抵押及连带责任担保
TS丰南区康达化工新材料有限公司	中国农业银行股份有限公司TS新华西道支行	16,446,200.00	16,446,228.73	2022.9.20-2030.05.16	抵押及连带责任担保
TS丰南区康达化工新材料有限公司	中国农业银行股份有限公司TS新华西道支行	5,454,200.00	5,454,171.34	2022.09.29-2030.05.16	抵押及连带责任担保
上海康达新材料科技有限公司	上海农村商业银行	223,000,000.00	223,000,000.00	2022.09.29-2029.09.29	保证+质押
西安彩晶光电科技股份有限公司	上海浦东发展银行	35,000,000.00	35,000,000.00	2017.12.25-2025.10.12	保证
西安彩晶光电科技股份有限公司	上海浦东发展银行	35,000,000.00	35,000,000.00	2016.10.12-2025.10.12	保证

TS 控股产业孵化器集团有限公司	中邮证券有限责任公司	138,310,000.00	138,310,000.00	2021.10.27-2022.10.27	质押
TS 控股产业孵化器集团有限公司	中信建投证券股份有限公司	50,105,781.78	50,105,781.78	2021.06.22-2022.10.25	信用
TS 控股发展集团股份有限公司	TS 银行股份有限公司	270,000,000.00	270,000,000.00	2022.09.16-2023.03.07	抵押
TS 控股发展集团股份有限公司	TS 银行股份有限公司	500,000,000.00	500,000,000.00	2021.12.16-2022.12.15	抵押
TS 控股发展集团股份有限公司	TS 银行股份有限公司	180,000,000.00	180,000,000.00	2022.09.16-2023.03.07	抵押
TS 控股发展集团股份有限公司	五矿国际信托有限公司	115,600,000.00	115,600,000.00	2022.7.21-2023.7.21	抵押
TS 控股发展集团股份有限公司	五矿国际信托有限公司	18,600,000.00	18,600,000.00	2022.8.11-2023.8.11	抵押
TS 控股发展集团股份有限公司	五矿国际信托有限公司	33,500,000.00	33,500,000.00	2022.9.23-2023.9.23	抵押
TS 国际投资(香港)有限公司	集友银行有限公司	266,000,000.00	266,000,000.00	2022.3.9-2023.3.18	质押
TS 倍爽饮用水有限公司	乐亭县农村信用合作联社	5,000,000.00	5,000,000.00	2021.10.09-2022.10.08	抵押
TS 金融控股集团交通基建有限公司	邯郸银行秦皇岛分行	90,000,000.00	90,000,000.00	2022.08.06-2023.08.06	质押
康达新材料(集团)股份有限公司	江苏银行黄浦支行	10,000,000.00	10,000,000.00	2022.4.11-2023.4.10	保证
康达新材料(集团)股份有限公司	江苏银行黄浦支行	40,000,000.00	40,000,000.00	2022.4.13-2023.4.12	保证
康达新材料(集团)股份有限公司	江苏银行黄浦支行	20,000,000.00	20,000,000.00	2022.9.27-2023.6.29	保证
康达新材料(集团)股份有限公司	中国进出口银行河北分行	60,000,000.00	60,000,000.00	2022.2.17-2022.12.26	保证+抵押
康达新材料(集团)股份有限公司	中国进出口银行河北分行	90,000,000.00	90,000,000.00	2022.3.10-2023.1.13	保证+抵押
康达新材料(集团)股份有限公司	上海银行福民支行	10,000,000.00	10,000,000.00	2022.5.12-2023.5.12	保证
康达新材料(集团)股份有限公司	上海银行福民支行	10,000,000.00	10,000,000.00	2022.5.19-2023.5.19	保证
康达新材料(集团)股份有限公司	上海银行福民支行	8,000,000.00	8,000,000.00	2022.5.26-2023.5.26	保证
康达新材料(集团)股份有限公司	上海银行福民支行	8,000,000.00	8,000,000.00	2022.6.09-2023.6.09	保证
康达新材料(集团)股份有限公司	交通银行上海自贸试验区分行	10,432,079.00	10,432,079.00	2021.11.11-2022.10.24	保证

康达新材料(集团)股份有限公司	交通银行上海自贸试验区分行	10,000,000.00	10,000,000.00	2021.11.17-2022.10.19	保证
康达新材料(集团)股份有限公司	交通银行上海自贸试验区分行	10,000,000.00	10,000,000.00	2021.11.25-2022.10.12	保证
康达新材料(集团)股份有限公司	中国邮政储蓄银行股份有限公司上海杨浦区鞍山支行	20,000,000.00	20,000,000.00	2022.7.14-2023.7.13	信用
康达新材料(集团)股份有限公司	中国邮政储蓄银行股份有限公司上海杨浦区鞍山支行	80,000,000.00	80,000,000.00	2022.7.21-2023.7.20	信用
康达新材料(集团)股份有限公司	兴业银行南汇支行	50,000,000.00	50,000,000.00	2021.10.12-2022.10.10	信用
康达新材料(集团)股份有限公司	兴业银行南汇支行	10,000,000.00	10,000,000.00	2022.6.16-2023.6.15	信用
成都必控科技有限责任公司	成都银行龙泉驿支行	10,000,000.00	10,000,000.00	2022.1.26-2023.1.25	保证
成都必控科技有限责任公司	中国银行成都城南支行	5,000,000.00	5,000,000.00	2022.06.28-2023.06.28	保证
成都必控科技有限责任公司	民生银行骡马市支行	5,000,000.00	5,000,000.00	2022.2.28-2023.2.27	连带责任担保
成都必控科技有限责任公司	民生银行骡马市支行	5,000,000.00	5,000,000.00	2022.5.30-2023.2.24	连带责任担保
成都必控科技有限责任公司	中国银行成都城南支行	5,000,000.00	5,000,000.00	2022.3.23-2023.3.23	连带责任担保
成都必控科技有限责任公司	招商银行成都分行	5,000,000.00	5,000,000.00	2022.09.05-2023.09.04	连带责任担保
北京力源兴达科技有限公司	南京银行股份有限公司北京北辰支行	3,990,000.00	3,990,000.00	2021.10.26-2022.10.26	保证
北京力源兴达科技有限公司	南京银行股份有限公司北京北辰支行	1,020,000.00	1,020,000.00	2021.10.26-2022.10.26	保证
北京力源兴达科技有限公司	南京银行股份有限公司北京北辰支行	4,990,000.00	4,990,000.00	2022.9.29-2023.9.28	保证
北京力源兴达科技有限公司	北京农村商业银行四季青支行京香分理处	5,000,000.00	5,000,000.00	2022.9.22-2023.9.22	保证
北京力源兴达科技有限公司	中国工商银行股份有限公司北京昌平支行	10,000,000.00	10,000,000.00	2022.06.28-2023.6.27	保证
南平天宇实业有限公司	兴业银行邵武支行	4,000,000.00	4,000,000.00	2021.11.26-2022.11.25	抵押
南平天宇实业有限公司	兴业银行邵武支行	9,000,000.00	9,000,000.00	2021.11.25-2022.11.24	抵押

南平天宇实业有限公司	中国银行邵武支行	5,000,000.00	5,000,000.00	2022.9.19-2023.9.18	保证
南平天宇实业有限公司	中国银行邵武支行	5,000,000.00	5,000,000.00	2022.9.27-2023.9.26	保证
南平天宇实业有限公司	中国邮政储蓄银行股份有限公司邵武市支行	5,000,000.00	5,000,000.00	2022.9.29-2023.9.28	保证
天津易远通国际贸易有限公司	浦发银行天津分行	20,000,000.00	6,969,026.00	2022.05.28-2023.05.28	保证
天津易远通国际贸易有限公司	中国银行天津河东支行	10,000,000.00	9,496,901.75	2022.06.17-2023.06.17	保证
天津易远通国际贸易有限公司	滨海农商银行天津分行	10,000,000.00	10,000,000.00	2022.06.23-2023.06.23	保证
TS 控股发展集团股份有限公司	2016TS 控股企业债	1,600,000,000.00	1,558,900,000.00	2016.3.16-2023.3.16	信用
TS 控股发展集团股份有限公司	2018TS 控股企业债	1,600,000,000.00	960,000,000.00	2018.5.16-2025.5.16	信用
TS 控股发展集团股份有限公司	20TS02	810,000,000.00	340,000,000.00	2020.9.10-2025.9.10	信用
TS 控股发展集团股份有限公司	境外债	354,990,000.00	354,990,000.00	2020.9.23-2023.9.23	信用
TS 控股发展集团股份有限公司	21 唐控 01	500,000,000.00	500,000,000.00	2021.04.13-2026.04.12	信用
TS 控股发展集团股份有限公司	21 唐控 03	500,000,000.00	500,000,000.00	2021.06.18-2026.06.18	信用
TS 控股发展集团股份有限公司	21 唐控 F1	430,000,000.00	430,000,000.00	2021.06.24-2026.06.24	信用
TS 控股发展集团股份有限公司	21 唐控 F3	260,000,000.00	260,000,000.00	2021.11.22-2024.11.22	信用
TS 控股发展集团股份有限公司	“22TS01”华西证券股份有限公司	500,000,000.00	500,000,000.00	2022.05.11-2025.05.11	信用
TS 控股发展集团股份有限公司	“22TS02”华西证券股份有限公司	891,000,000.00	891,000,000.00	2022.06.10-2025.06.10	信用
TS 控股发展集团股份有限公司	“22TS03”华西证券股份有限公司	470,000,000.00	470,000,000.00	2022.09.07-2025.09.07	信用
上海康达化工新材料集团股份有限公司	2021 康达美元债	83,777,640.00	83,777,640.00	2021.5.26-2024.5.26	信用
TS 控股发展集团股份有限公司	21 唐控 D2	570,000,000.00	570,000,000.00	2021.11.09-2022.11.09	信用

TS 控股发展集团股份有限公司	“22TS 金融 CP001”交通银行短融（东方证券）	1,000,000,000.00	1,000,000,000.00	2022.05.05-2023.05.05	信用
TS 控股发展集团股份有限公司	“22 唐控 D1”东莞证券股份有限公司	1,000,000,000.00	1,000,000,000.00	2022.05.10-2023.05.10	信用
TS 控股发展集团股份有限公司	国泰租赁有限公司	100,000,000.00	100,000,000.00	2022.09.09-2025.09.09	信用
康达新材料（集团）股份有限公司	长江联合金融租赁有限公司	50,000,000.00	50,000,000.00	2022.07.21-2025.07.21	连带责任担保
上海康达新材料科技有限公司	长江联合金融租赁有限公司	50,000,000.00	50,000,000.00	2022.07.21-2025.07.21	连带责任担保

截至 2022 年 9 月末，发行人有息负债余额为 167.40 亿元，主要以发行债券及银行借款为主，存量规模分别为 94.19 亿元和 55.54 亿元，占比分别为 56.26% 及 33.18%，非标融资余额为 17.68 亿元，占比约 10%。

借款到期日集中在 2023 年及 2025 年及以后，存续规模分别为 61.77 亿元和 73.82 亿元，占比分别为 36.90% 和 44.09%，公司 2022 年到期借款规模为 15.01 亿元。上述各类有息负债占比如下图所示：

借款机构分类明细：

借款机构类别		存量规模（万元）	占比
发行债券		941,866.76	56.26%
银行		555,372.45	33.18%
非标融资	信托贷款	156,810.00	9.37%
	融资租赁	20,000	1.19%
合计		1,674,049.22	100%

其中信托融资前三大如下：

授信机构	借款余额
平安信托有限责任公司	3.804 亿
五矿国际信托有限公司	9.177 亿
中航信托股份有限公司	2.7 亿

借款到期日期明细：

到期日	存续规模 (万元)	占比
2022 年	150,090.79	8.97%
2023 年	617,735.54	36.90%
2024 年	168,061.90	10.04%
2025 年及以后	738,160.99	44.09%
合计	1,674,049.22	100.00%

(二) 对外担保情况

截至 2022 年 9 月末，公司对外担保金额为 17.77 亿元，被担保方主要涉及 TS 湾三岛旅游区旅游开发建设有限公司、TS 旅游产业集团有限公司、TS 湾国际旅游岛旅游发展有限公司、TS 湾月岛文化旅游管理有限公司，全部为国有企业。担保风险可控。具体如下：

被担保方	担保余额	担保起始日	担保终止日	担保方式
TS 湾三岛旅游区旅游开发建设有限公司	11,127.67	2018.8.29	2023.2.10	保证、抵押
TS 旅游产业集团有限公司	35,900.00	2020.12.18	2023.12.7	保证
TS 湾三岛旅游区旅游开发建设有限公司	7,400.00	2022.4.12	2022.10.11	保证、质押
TS 湾国际旅游岛旅游发展有限公司	2,022.16	2019.12.25	2022.12.25	保证
TS 湾国际旅游岛旅游发展有限公司	3,047.66	2019.5.31	2023.5.31	保证
TS 湾三岛旅游区灵珠游艇旅游服务有限公司	8,277.74	2021.8.06	2024.8.06	保证
TS 湾月岛文化旅游管理有限公司	81,300.00	2015.12.04	2030.12.1	抵押
TS 湾三岛旅游区旅游开发建设有限公司	9,460.00	2022.4.25	2023.4.24	质押
TS 湾三岛旅游区旅游开发建设有限公司	9,460.00	2022.4.27	2023.4.26	质押
TS 湾三岛旅游区旅游开发建设有限公司	4,730.00	2022.6.17	2023.6.17	质押
TS 湾三岛旅游区旅游开发建设有限公司	5,000.00	2017/5/18	2023/12/20	抵押
TS 湾三岛旅游区旅游开发				

建设有限公司				
TS 湾三岛旅游区旅游开发建设有限公司				
TS 湾三岛旅游区旅游开发建设有限公司				
TS 湾三岛旅游区旅游开发建设有限公司				
TS 湾三岛旅游区旅游开发建设有限公司				
TS 湾三岛旅游区旅游开发建设有限公司				
TS 湾三岛旅游区旅游开发建设有限公司				
合计	177,725.23			

银行授信额度：

截止到 2022 年 9 月 30 日，发行人公获得包括农业银行、建设银行、天津银行等 29 家银行授信，额度共计 95.02 亿，已使用 59.65 亿，未使用 35.37 亿，融资渠道畅通。

六、资信情况

（一）公司征信情况

经查询中国人民银行征信系统，截至 2023 年 1 月 9 日，公司自 2011 年首次有信贷交易以来，TS 控股共在 16 家金融机构办理过信贷业务，目前在 8 家金融机构的业务仍未结清，当前负债余额为 294255.07 万元，无不良和违约负债余额。担保交易余额为 0 万元。无关注类和不良类。

（二）其他信用状况

经全国法院被执行人信息查询、国家企业信用信息公示系统及裁判文书网查询，TS 控股无被执行信息，无金融借款纠纷，无行政处罚及经营异常，无失信或对公司经营及偿债能力构成重大不利影响案件。

2023年3月1日 星期三 欢迎您, 15011213050 退出 意见反馈 返回首页 使用帮助



中国裁判文书网

China Judgments Online

[首页](#) [刑事案件](#) [民事案件](#) [行政案件](#) [赔偿案件](#) [执行案件](#) [其他案件](#) [民族语言文字](#)

高级检索 搜索 ?

关键词

- 股份有限公司(8)
- 投资(6)
- 合同纠纷(5)
- 继承(4)
- 合同(4)
- 侵权(4)
- 租赁(4)
- 利息(3)
- 一般保证(2)
- 保证(2)

案由

- 劳动争议(16)
- 执行案由(5)

法院层级

- 中级人民法院(11)
- 基层法院(10)

地区及法院

- 北京市(11)

已选条件: 保存搜索条件 清除搜索条件

全文: 唐山金融控股集团股份有限公司 共检索到 21 篇文书

法院层级: 裁判日期: 审判程序:

民事二审 全选 批量收藏

北京中德北方港口工程有限公司、新中原建筑装饰工程有限公司等建设工程施工合同纠纷二审民事判决书

河北省唐山市中级人民法院 (2021)冀02民终5985号 2021-09-28

裁判文书网

本院认为, 被上诉人新中原公司上诉人中德公司于2019年1月23日签订《执行和解协议》, 该《执行和解协议》是双方真实意思表示, 不违反法律法规, 双方自愿按照协议内容履行义务, 《执行和解协议》第一条某条款约定, 由中德公司直接向马建设支付(2016)冀0223执6040...

[收藏](#) [下载](#)



中国执行信息公开网

司法为民 司法便民

[首页](#) [执行公开服务](#)

综合查询被执行人

被执行人姓名/名称:

身份证号码/组织机构代码:

执行法院范围:

验证码: 验证码正确! 查询

查询结果

在全国法院 (包含地方各级法院) 范围内没有找到 唐山金融控股集团股份有限公司 相关的结果。

全国法院被执行人信息查询使用声明

为便利社会公众查询被执行人信息, 提高司法公开透明度, 最高人民法院决定在全国法院范围内开展被执行人信息查询使用声明工作。凡在全国法院范围内查询被执行人信息的自然人、法人及其他组织, 均应在查询前阅读并同意本声明内容。本声明自发布之日起施行。



唐山金融控股集团股份有限公司

存续 (在营、开业、在册)

统一社会信用代码: 91130225557695479R

注册号: 13022500007707

法定代表人: 王建祥

登记机关: 唐山市市场监督管理局

成立日期: 2010年07月02日

发送报告

信息分享

信息打印

基础信息

行政许可信息

行政处罚信息

列入经营异常名录信息

列入严重违法失信名单 (黑名单) 信息

行政处罚信息

序号	决定书文号	违法行为类型	行政处罚内容	决定机关名称	处罚决定日期	公示日期	详情
暂无行政处罚信息							

共查询到 0 条记录 共 0 页

首页 | 上一页 | 下一页 | 末页



唐山金融控股集团股份有限公司 存续 (在营、开业、在册)

统一社会信用代码: 91130225557695479R
注册号: 130225000007707
法定代表人: 王建祥
登记机关: 唐山市市场监督管理局
成立日期: 2010年07月02日

发送报告

信息共享

信息打印

基础信息 | 行政许可信息 | 行政处罚信息 | **列入经营异常名录信息** | 列入严重违法失信名单 (黑名单) 信息

列入经营异常名录信息

序号	列入经营异常名录原因	列入日期	作出决定机关 (列入)	移出经营异常名录原因	移出日期	作出决定机关 (移出)
1	公示企业信息隐瞒真实情况、弄虚作假	2017年9月26日	河北省唐山市工商行政管理局	列入经营异常名录3年内且依照《经营异常名录管理办法》第八条规... 更多	2017年10月12日	河北省唐山市工商行政管理局

共查询到 1 条记录 共 1 页

[首页](#) | [上一页](#) | [1](#) | [下一页](#) | [末页](#)



唐山金融控股集团股份有限公司 存续 (在营、开业、在册)

统一社会信用代码: 91130225557695479R
注册号: 130225000007707
法定代表人: 王建祥
登记机关: 唐山市市场监督管理局
成立日期: 2010年07月02日

发送报告

信息共享

信息打印

基础信息 | 行政许可信息 | 行政处罚信息 | 列入经营异常名录信息 | **列入严重违法失信名单 (黑名单) 信息**

列入严重违法失信名单 (黑名单) 信息

序号	类别	列入严重违法失信名单 (黑名单) 原因	列入日期	作出决定机关 (列入)	移出严重违法失信名单 (黑名单) 原因	移出日期	作出决定机关 (移出)
暂无列入严重违法失信名单 (黑名单) 信息							

共查询到 0 条记录 共 0 页

[首页](#) | [上一页](#) | [下一页](#) | [末页](#)

(五) 交易对手评级

外部评级: 2023年1月6日, 大公国际对发行人长期信用等级评为AA+, 评级展望为稳定。

YY 评级: 7。

(六) 关于暂停续作客户系统查询结果

经项目组查询，交易对手寿不在集团暂停续做客户清单中。



(七) 关于反洗钱调查结果

经反洗钱系统查询，交易对手查询结果为未命中。

- 1.使用说明，请使用模板填充数据，上传模板表格文件，点击[检查]等待结果。
- 2.模板文件中【序号】列要求必填，且序号为数字从 1 开始不能重复。
- 3.客户类型（个人客户、机构客户）、客户姓名、证件类型、证件号为必填列。其中：

客户类型的值必须为：自然人，机构。

自然人 证件类型必须为：身份证、外籍护照、回乡证、中国护照、军官证、士兵证、其他、户口本、文职、警官、军官退休证、文职退休证、离休证、香港居民身份证、外国人永久居留证、港澳居民来往内地通行证、居住证、社保卡、台湾居民来往大陆通行证、警官退休证

机构 证件类型必须为：技术监督局代码、营业执照、行政机关、社会团体、军队、武警、下属机构、基金会、其他机构、事业单位法人证书、律师事务所执业许可证、医疗机构执业许可证、批文、TOT证件、血站职业许可证、社会团体法人登记证书、统一社会信用代码、金融机构代码、法人登记证、工会法人资格证书、登记证书、组织机构代码证、合同编号、其他公司信托计划代码

- 4.是否命中，1为命中，0为未命中，空时看查询状态与描述。

[模板下载 template.xlsx](#)

未选择文件

[请点击此处下载结果! 20230301181658894\(5245\)反洗钱查询.xlsx](#)

序号	客户类型	客户姓名	证件类型	证件号	查询时间	查询状态	描述	是否命中
1	机构	唐山金融控股集团股份有限公司	营业执照	91130225557695479R	2023/3/18:16:59	0000		0

(八) 税务系统查询

通过国家税务局网站进行查询，无重大税收违法情况。

国家税务总局河北省税务局 河北省 河北省电子税务局

行政执法信息公示平台

选择税务机关

平台首页 基础信息 行政征收 行政许可 行政检查 行政处罚 执法服务 其他事项

您当前位置：行政处罚 > 重大税收违法失信主体信息

查询条件

地区查询 失信主体违法性质查询 年度查询

全部 省局 石家庄 承德 张家口 秦皇岛 唐山 廊坊 保定 沧州 衡水 邢台 邯郸

纳税人名称: 唐山金融控股集团股份有限 纳税人识别号:

注册地址: 法定代表人姓名:

法定代表人身份证号码: 财务负责人姓名:

财务负责人身份证号码:

查询 重置

纳税人名称	统一社会信用代码	注册地址	法定代表人、负责人或者经法院判决确定的实际责任人的姓名、性别、证件名称及号码	经法院裁判确定的负有直接责任的财务负责人、合伙成员的姓名、性别、证件名称及号码	案件性质	主要违法事实	相关法律依据及税务处理、税务行政处罚情况
本税务机关尚未产生此信息							

七、尽调情况

2023年2月28日，项目组成员赴TS进行了尽调，向TS控股常务副总经理了解企业经营、财务情况，并对TS市经济发展、财政及债务情况进行了了解。

第五节 交易对手-TS 国控

一、公司情况

(一) 基本情况

名称	TS 国控集团有限公司
注册地址	河北省 TS 市路南区南湖生态城南湖紫天鹅大酒店东区 102 房间
成立时间	2022-04-25
法定代表人	刘永东
注册资本(元)	人民币 2,025,572.38 万元
组织类别	有限责任公司（非自然人投资或控股的法人独资）
统一社会信用代码	91130200MA7M7XGF2X

经营范围	一般项目：受政府委托对国有资产进行管理与经营；企业管理；工程管理服务；金属矿石销售；煤炭及制品销售（无仓储）；石油制品销售（不含危险化学品）；货物进出口。许可项目：港口经营（依法须经批准的项目，经相关部门批准后方可开展经营活动）
------	--

（二）股东结构及实际控制人

公司由为 TS 市国资委全资子公司，TS 市人民政府国有资产监督管理委员会为其实际控制人。

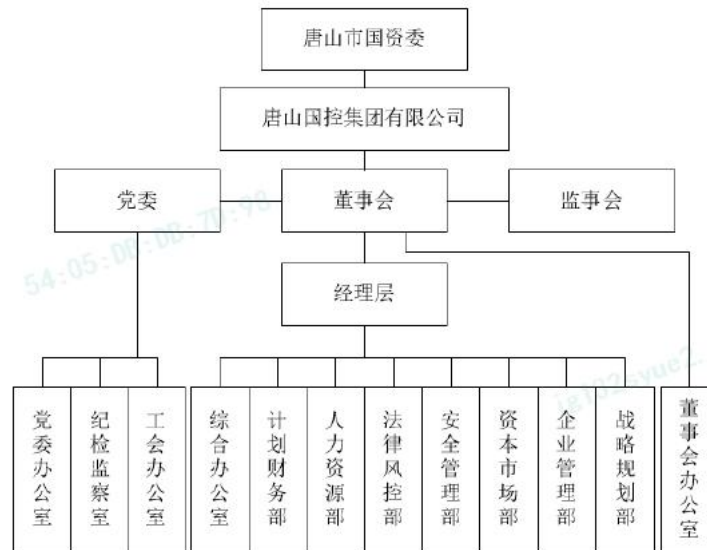


（三）历史沿革

公司股东为 TS 市国资委，成立于 2022 年 4 月，同年曹国控、安居公司、TS 控股权被无偿划拨至 TS 国控集团，成为 TS 国控的子公司。

二、公司治理

公司是经工商行政管理局核准登记注册的企业法人。公司按照《中华人民共和国公司法》、《公司章程》，及其他法律法规的规定进行规范运作，拥有较为完善的治理结构。公司依法设立了董事会、监事会，聘任了经营管理层，并依据《公司章程》，行使各自的职权。



三、业务情况

(一) 业务经营基本情况

公司是 TS 市主要的城市基础设施建设投融资及国有资产运营主体，在 TS 市城市发展中发挥重要作用，近年来公司业务涵盖基础设施建设、围海造地及土地开发、土地使用权转让、港口经营、收费公路经营、区域供暖业务、大宗商品贸易、胶粘剂生产及销售以及其他业务等，业务种类多元，涉及范围广泛。2019~2021 年，公司营业收入规模逐年快速增长，毛利润亦随之有所增加，同期，毛利率有所波动。

从营业收入方面来看，2019~2021 年，公司营业收入逐年快速增长。分板块看，基础设施回购业务主要为公司负责的曹妃甸区范围内基础设施及公共配套设施建设业务，具有很强的区域专营优势，近年来收入随着项目建设进度逐年增加；公司在 TS 国际旅游岛内具有很强的土地使用权转让区域专营优势，近年来收入有所增加；公司负责曹妃甸港口的建设及运营，近年来收入逐年增加；围海造地及土地开发主要为在曹妃甸工业区开展的围海造地业务，并对曹妃甸工业区及曹妃甸新城的土地进行一级开发，近年来该业务规模有所波动；通行费收入主要为公司负责运营的唐曹高速和滨海公路，近年来通行费收入逐年增长；公司还负责曹妃甸区的供暖业务，具有很强的专营优势，近年来供暖收入逐年增加；住房保障业务主要为公司负责建设市中心区域的保障性住房项目，近年来收入规模随着项目逐步完工有所缩减；大宗贸易业务近年来收入逐年增加，贸易货种主要

以大宗商品为主；胶粘剂业务收入近年来有所波动；其他业务主要包括电子产品服务、轮胎加工销售、旅游业务服务、农业综合发展、金融服务、污水处理等业务，是营业收入的有益补充。

2022年1-9月，公司实现营业收入202.70亿元，新增液晶、锂电池和医药行业收入，不断向多元化发展，主营业务营业收入稳定的同时，保持稳定的发展趋势。分板块看，2022年1-9月，公司主营业务收入主要包括大宗贸易、基础设施回购、港口业务、土地使用权转让和胶粘剂行业，实现收入分别为714,072.33万元、436,439.49万元、256,779.59万元、149,174.31万元和103,567.85万元，占主营业务收入的比重分别为35.23%、21.53%、12.67%、7.36%和5.11%，合计占营业收入的比重为81.90%。

	2022年1-9月		2021年		2020年		2019年	
	金额 (亿)	占比 (%)	金额 (亿)	占比 (%)	金额 (亿)	占比 (%)	金额 (亿)	占比 (%)
营业收入	202.7	100	236.85	100	189.48	100	150.02	100
基础设施回购	43.64	21.53	38.31	16.18	28.12	14.84	27.54	18.36
土地使用权转让收入	14.92	7.36	13.98	5.9	9.24	4.88	8.85	5.9
港口业务	25.68	12.67	40.34	17.03	37.01	19.53	26.78	17.85
围海造地及土地开发	7.79	3.84	9.99	4.22	12.93	6.82	12.77	8.51
通行费			3.05	1.29	2.54	1.34	2.16	1.44
供暖收入			3.45	1.46	1.68	0.89	1.59	1.06
住房保障收入	0.44	0.22	3.74	1.58	4.94	2.61	7.7	5.13
大宗贸易	71.41	35.23	89.66	37.85	64.66	34.13	43.81	29.2
胶粘剂行业	10.36	5.11	15.93	6.72	16.89	8.91	8.71	5.8

(二) 各业务板块情况

1、基础设施回购业务

公司基础设施建设业务主要由曹妃甸国控负责。受TS市曹妃甸工业区管理委员会（以下简称“曹妃甸工业区管委会”）委托，公司对曹妃甸区范围内的基础设施及公共配套设施开展建设，同时也负责曹妃甸国家级经济技术开发区和中国(河北)自由贸易试验区曹妃甸片区的建设和运营，具有很强的专营性。

公司先后投资建设曹妃甸工业区西通路高架工程、曹妃甸工业区装备制造区市政路网一期建设工程、曹妃甸工业区北环路工程、曹妃甸工业区唐曹高速连接线工程等多个工业区的基础设施项目。2017年之前，因曹妃甸工业区管委会未

完成对基础设施建设项目的审计决算工作，因此未对公司基建项目进行结算。自2017年起，公司开始与业主方办理结算并确认收入。

截至2021年末，公司已确收入104.97亿元，已收到回款13.99亿元，其余回款预计在2025年之前收回。公司待回购及确认收入的项目规模较大，需关注未来收入确认进度及资金回收表现。截至2022年3月末，公司已完工尚未确认收入的基建项目成本合计129.92亿元，未来随着项目陆续完工确认，基础设施建设业务将逐步确认收入。

截至2021年末，公司主要在建的基础设施回购项目为钦州西道项目，共计总投资2,162.95万元，已完成1,627.25万元，仍需投资535.70万元并计划于2022年10月完工。拟建项目主要为曹妃甸新城游客码头项目、曹妃甸化学工业园区污水及再生水管网一期项目、TS市城市更新老旧小区改造项目、TS市曹妃甸区滨海大道立交桥（一期）及配套服务设施工程项目和TS市区城市更新保障房项目等，拟建项目主要由曹妃甸国控和公司本部负责。

2、土地使用权转让业务

作为TS国际旅游岛内重要的土地开发运营主体，公司主要负责旅游岛内的商业、旅游、海洋经济类项目的土地开发经营，在TS国际旅游岛内土地开发运营方面具有很强的区域专营优势。

2019~2021年，公司通过协议转让等方式共转让3,241.38亩土地，累积实现收入32.07亿元，实际转让均价为97.96万元/亩。其中，2019年，公司将964.70亩土地转让至TS国际旅游岛海宇土地整理有限公司（以下简称“TS海宇土整公司”），转让土地用途主要有住宅用地、商业金融用地、商业服务业用地等，转让价格为91.74万元/亩，公司共取得土地出让收入8.85亿元；2020年，公司分别与TS市TS国际旅游岛土地收储交易中心、TS海宇土整公司签订合同约定将101.25亩、430.59亩和443.94亩土地分别按40.80万元/亩、100.92万元/亩和100.92万元/亩价格转让，共取得土地出让收入9.24亿元；2021年，公司与TS海宇土整公司签订合同约定将1,300.90亩土地按107.46万元/亩转让，取得土地出让收入13.98亿元。2019~2021年，公司土地使用权转让业务毛利率分别为53.52%、67.49%和89.65%，持续增长，是公司毛利润的主要来源之一。

截至 2021 年末，公司剩余储备土地共 2.91 万亩，土地储备规模较大，包括计入无形资产中可用于出让土地共计 7,595.99 亩，按评估价值入账的账面价值为 56.82 亿元；计入存货中可用于出让土地共计 21,540.42 亩，按购入成本入账的账面价值为 4.84 亿元，均已抵押。

3、港口经营

公司港口业务主要由子公司曹妃甸港集团有限公司（以下简称“曹港集团”）负责。曹港集团作为曹妃甸港区重要的港口运营主体之一，在港区内具有较强的竞争优势。2019~2021 年，公司营业收入分别实现 26.78 亿元、37.01 亿元和 40.34 亿元，主要由货物的作业包干费、堆存费及其他港口服务收费等构成；毛利率有所波动，其中 2021 年毛利率下降幅度较大，主要由于当年疫情影响下仓储物流成本上升导致；同期，货物吞吐量分别实现 0.95 亿吨、1.14 亿吨和 1.07 亿吨，规模有所波动，主要货种包括矿石、钢材、焦煤、原油等。

4、围海造地及土地开发

公司围海造地及土地开发业务主要集中在曹妃甸区，具有很强的专营性，近年来业务收入规模有所波动，但毛利率较为稳定；由于曹妃甸区内大规模围海造地基本结束，公司该业务目前主要以土地开发为主。截至 2022 年 3 月末，公司在建围海造地及土地开发项目主要为曹妃甸港前物流站项目，计划造地面积 0.12 平方公里，计划投资 3,189.96 万元，已投资 2,551.97 万元，预计 2022 年 9 月完工。由于区域内大规模围海造地基本结束，2016 年后公司无新增的围海造地项目，未来公司主要从事土地开发及回填项目建设。

5、其他公益性项目

公司经营高速公路经营、住房保障性业务、供热及污水处理等业务，公益性职能较多，且部分业务具有很强的区域专营性；上述公益性项目收入对公司营业收入形成有益补充。

6、大宗贸易

近年来公司开展了多项大宗商品贸易业务，主要由子曹妃甸国控及其子公司河北港济实业有限公司、TS 曹妃甸海乾贸易有限公司等负责。公司贸易产品最初以钢铁贸易为主，贸易品种逐步增加煤炭、燃料油、铁精粉、粮食、水泥等商

品。2019~2021年，大宗贸易收入分别实现43.81亿元、64.66亿元和89.66亿元，在营业收入中占比分别为29.20%、34.13%和37.85%，逐年增加。

7、胶粘剂业务

近年来，公司胶粘剂业务收入有所波动，是公司营业收入的主要来源之一，胶粘剂业务主要由公司下属上市子公司康达新材料(集团)股份有限公司4(以下简称“康达新材”，证券代码：002669.SZ)负责运营。康达新材成立于1988年7月，注册资本2.52亿元，所属基础化工行业，主营业务为胶粘剂新材料产品的研发、生产和销售；康达新材专注于胶粘剂的研发、生产与销售。

(三) 毛利情况

2021年度及2022年1-9月，公司实现毛利润分别为366,938.75万元和331,762.79万元，毛利率分别为15.49%和16.37%，整体盈利能力较强。

2021年度及2022年1-9月，公司大宗商品业务毛利润分别为10,188.71万元和7,114.34万元，毛利率分别为1.14%和1.00%，公司大宗商品贸易业务的商品价格对市场的依赖性较强，故毛利率根据市场的活跃程度波动。

2021年度及2022年1-9月，公司基础设施回购业务毛利润分别为46,108.44万元和46,761.37万元，毛利率分别为12.03%和10.71%，公司基础设施回购业务的毛利润及毛利率较为稳定，波动较小。

2021年度及2022年1-9月，公司港口业务毛利润分别为62,609.24万元和62,572.27万元，毛利率分别为15.52%和24.37%，公司港口业务毛利润对整体利润贡献较大，2022年1-9月毛利率有所上升，主要系协力费、航线代理费有所减少所致。

2021年度及2022年1-9月，公司土地使用权转让业务毛利润分别为125,313.56万元和146,332.37万元，毛利率分别为34.15%和44.11%，公司土地使用权转让业务对毛利润的贡献最大。

公司2021年度及2022年1-9月营业毛利润情况

单位：万元、%

项目	2022年1-9月		2021年度	
	毛利润	占比	毛利润	占比
大宗贸易	7,114.34	2.14	10,188.71	2.78
基础设施回购	46,761.37	14.09	46,108.44	12.57
港口业务	62,572.27	18.86	62,609.24	17.06

围海造地及土地开发	9,570.91	2.88	12,272.05	3.34
土地使用权转让	146,332.37	44.11	125,313.56	34.15
胶粘剂行业	15,197.06	4.58	17,950.22	4.89
电子产品服务	6,925.23	2.09	16,507.21	4.5
旅游业务收入	-1,043.50	-0.31	-1,387.04	-0.38
复合材料	490.5	0.15	978.68	0.27
住房保障收入	1,491.18	0.45	9,339.30	2.55
液晶行业	252.14	0.08	-	-
锂电池行业	870.93	0.26	-	-
医药行业	-224.11	-0.07	-	-
其他	19,572.93	5.9	39,260.52	10.7
其他业务	15,879.15	4.79	27,797.87	7.58
合计	331,762.79	100	366,938.75	100

公司 2021 年度及 2022 年 1-9 月营业毛利率情况

单位：%

项目	2022 年 1-9 月	2021 年度
大宗贸易	1.00	1.14
基础设施回购	10.71	12.03
港口业务	24.37	15.52
围海造地及土地开发	12.28	12.28
土地使用权转让	98.09	89.65
胶粘剂行业	14.67	11.27
电子产品服务	53.89	60.39
旅游业务收入	-10.83	-10.74
复合材料	1.41	3.04
住房保障收入	33.87	25.00
液晶行业	20.78	-
锂电池行业	62.35	-
医药行业	-13.60	-
其他	24.93	47.14
其他业务	10.98	29.82
合计	16.37	15.49

四、财务情况

公司提供了 2022 年 3 季报。下图为纳入合并报表范围的一级子公司情况：

(单位: 亿元、%)

序号	子公司名称	注册资本	持股比例	取得方式
1	曹妃甸国控投资集团有限公司	100.00	100.00	划拨
2	唐山金融控股集团股份有限公司	91.96	98.48	划拨
3	唐山市安居集团有限责任公司	12.00	100.00	划拨

数据来源: 根据公司提供资料整理

(一) 资产负债表

单位: 万元

项目	2022.09.30	2021.12.31	2020.12.31	2019.12.31
流动资产:				
货币资金	1,125,855.14	939,062.33	880,587.99	1,155,551.05
交易性金融资产	13,000.00		12,000.00	9,000.00
应收票据	18,242.47	44,250.04	116,031.92	38,569.24
应收账款	363,919.93	334,134.40	1,298,394.31	1,149,288.84
应收款项融资	9,645.11	34,622.45	28,239.43	28,561.40
预付款项	241,186.73	175,744.01	146,959.95	108,634.37
其他应收款	3,844,479.43	3,306,088.58	3,422,394.55	3,673,513.78
其中: 应收利息	6,329.54	2,222.78	2,855.83	8,320.09
应收股利	14,254.08	1,504.08	420.67	249.77
存货	595,924.26	534,982.15	553,822.39	593,704.23
合同资产	1,663,862.11	1,215,388.03	0	0
持有待售资产		183,298.64	0	0
一年内到期的非流动资产	92,835.69	79,234.56	76,698.24	97,448.02
其他流动资产	17,633.38	28,975.20	44,540.30	42,508.24
流动资产合计	7,986,584.25	6,875,780.40	6,579,669.08	6,896,779.18
非流动资产:				
其他债权投资	4,500.00			
长期应收款	438,333.22	258,114.79	157,382.50	167,871.52
长期股权投资	1,458,167.51	1,313,101.12	1,033,527.16	596,984.80
其他权益工具投资	823,005.82	824,026.93	689,133.37	692,453.05
其他非流动金融资产	3,000.00	3,000.00	0	0
投资性房地产	252,865.08	331,376.82	337,863.35	345,990.83
固定资产	1,482,930.97	1,930,546.73	2,016,608.82	2,006,801.98
在建工程	817,377.31	1,969,269.20	1,995,155.89	1,819,374.11
使用权资产	8,257.34	12,217.55		
无形资产	2,159,258.91	2,441,220.33	1,854,807.57	1,649,552.61
开发支出		81.42	42.06	0
商誉	74,101.81	55,703.96	44,766.20	44,766.20
长期待摊费用	12,004.44	12,841.52	7,157.02	3,842.96

递延所得税资产	12,660.14	11,676.02	10,895.07	10,216.34
其他非流动资产	2,544,778.46	3,027,296.60	3,481,816.99	2,328,876.53
非流动资产合计	10,091,241.02	12,190,472.97	11,629,156.00	9,666,730.93
资产总计	18,077,825.27	19,066,253.37	18,208,825.07	16,563,510.11
流动负债：				
短期借款	655,350.85	537,197.85	417,682.87	339,399.29
应付票据	181,370.69	157,854.37	71,864.50	23,230.00
应付账款	549,712.77	595,961.39	571,895.46	548,701.67
预收款项	113,311.21	229,461.15	319,248.31	323,692.73
合同负债	236,840.45	261,684.69	378.79	0
应付职工薪酬	3,980.29	8,491.46	10,379.42	7,149.60
应交税费	167,355.86	126,431.31	99,931.60	79,631.98
其他应付款	207,282.53	370,640.16	425,610.05	538,679.44
其中：应付利息	24,549.34	28,762.38	77,800.75	42,845.70
应付股利	329.38	9,507.85	2,092.46	425.43
持有待售负债			0	0
一年内到期的非流动负债	1,338,264.10	880,893.23	1,173,707.32	801,245.90
其他流动负债	735,293.62	435,537.02	781,289.54	535,809.46
流动负债合计	4,188,762.36	3,604,152.64	3,871,987.85	3,197,540.08
非流动负债：				
长期借款	2,041,663.28	3,211,306.50	3,379,641.94	2,962,613.77
应付债券	2,024,026.71	2,170,273.03	1,397,179.06	1,094,352.43
其中：优先股			0	0
永续债			0	0
租赁负债	2,437.02	4,109.27	0	0
长期应付款	471,919.71	651,974.36	698,376.61	650,335.15
长期应付职工薪酬	186	186	186	186
预计负债			0	148.49
递延收益	78,775.21	99,322.19	112,574.01	79,466.68
递延所得税负债	665.04	583.47	54.83	69.29
其他非流动负债		10,000.00	0	0
非流动负债合计	4,619,672.98	6,147,754.83	5,588,012.45	4,787,171.81
负债合计	8,808,435.34	9,751,907.47	9,460,000.29	7,984,711.89
所有者权益：				
实收资本	2,025,572.32			
资本公积	5,574,010.29	7,561,367.63	7,573,590.87	7,436,571.82
减：库存股			0	0
其他综合收益	255,331.23	319,439.36	-27,462.14	-22,804.34
专项储备	101.26	220.34	195.59	138.52
盈余公积			0	0
一般风险准备	10.1	9.94	9.94	9.94

未分配利润	1,003,698.36	799,737.97	565,801.51	386,046.69
归属于母公司所有者权益合计	8,858,723.55	8,680,775.25	8,112,135.78	7,799,962.62
少数股东权益	410,666.38	633,570.65	636,689.01	778,835.60
所有者权益合计	9,269,389.93	9,314,345.90	8,748,824.78	8,578,798.22
负债和所有者权益总计	18,077,825.27	19,066,253.37	18,208,825.07	16,563,510.11

1、资产分析

48.08 近三年及一期公司总资产规模分别为1656.35亿元、1820.88亿元、1906.62亿元和1807.78亿元，呈波动趋势，2022年9月末公司总资产较2021年末减少988,428.10万元，降幅5.18%，变动幅度较小。公司资产主要由非流动资产构成，同期分别为966.67亿元、1162.92亿元、1219.05亿元和1009.12亿元，占比分别为58.36%、63.87%、63.94%和55.82%。同期公司流动资产为689.68亿元、657.97亿元、687.58亿元和798.66亿元，在波动中呈现上升的趋势，占比分别为41.64%、36.13%、36.06%和44.18%。公司流动资产主要由货币资金、其他应收款、合同资产构成，截至2021年底占比分别为13.66%、%和17.68%，公司非流动资产主要由固定资产、在建工程、无形资产和其他非流动资产构成，占比分别为15.84%、16.15%、20.03%和24.83%。

(1) 货币资金

2021年，公司货币资金规模有所波动，主要以银行存款为主，截至2021年末，公司受限的货币资金共计39.70亿元，其中32.34亿元为定期存款质押用于银行借款，7.35亿元票据保证金、存出投资款等，非受限货币资金规模为54.21亿元。

(2) 应收账款

应收账款主要为应收曹妃甸财政局、河北省金融租赁有限公司、北京京粮物流有限公司相关业务款，近年来规模有所波动，其中2021年末应收账款大幅下降，主要系应收恒石资产及曹妃甸工业区管委会的项目结算款调整至合同资产科目所致。

(3) 其他应收款

近年来公司其他应收款规模有所下降，主要由公司与其他国有企业之间的往来款构成，公司未提供其他应收款账龄情况，截至 2021 年末，前五名分别为应收 TS 市曹妃甸投资有限公司的往来款 36.11 亿元，占其他应收款比重为 9.63%，TS 曹妃甸创能实业有限责任公司的往来款 17.28 亿元，占比 4.61%，TS 曹妃甸遵联实业有限公司的往来款 15.86 亿元，占比为 4.23%，TS 市曹妃甸区国土资源局 TS 湾生态城分局的土地收储款 12.14 亿元，占比 3.24%，TS 曹妃甸环城实业有限公司的往来款 10.99 亿元，占比 2.93%，前五名合计占其他应收款总数比重为 24.62%。

(4) 存货

公司存货主要由合同履行成本、开发产品、开发成本库存商品构成，近年来规模逐年小幅下降，在资产中占比较小。

(5) 长期股权投资

长期股权投资主要为公司对联营企业的投资，近年来逐年增加，截至 2021 年末，公司对主要联营企业的投资款如下：对 TS 德龙重工船务工程有限公司投资款 35.72 亿元，对 TS 银行投资 18.84 亿元，对 TS 曹妃甸渐阑珊实业有限公司投资 13.85 亿元，对冀东发展集团有限责任公司投资 9.96 亿元、对河北燕海产业投资基金合伙企业（有限合伙）投资 5.69 亿元，对 TS 曹妃甸工业区望鹏实业有限公司投资 5.00 亿元等。

(6) 固定资产

固定资产近年来规模小幅波动，主要由房屋及建筑物、机器设备、运输设备等构成，其中 2021 年末同比减少 8.61 亿元。

(7) 在建工程

公司在建工程主要包括三岛综合体项目、智慧景区及配套基础设施建设项目、综合物流项目、一期北京中瑞护理职业技术学院项目、一港池航道工程、一期北京职业技术师范学院项目和一期汽车技术管理学院项目等，近年来规模小幅波动。

(8) 无形资产

无形资产主要为土地使用权，近年来规模快速增长，主要由于公司土地转让等业务安排进行土地购置导致。

(9) 其他非流动资产

其他非流动资产主要为已完工的基础设施项目 144.00 亿元、预付的土地款 32.72 亿元、金沙滩资产 21.00 亿元、预付的股权收购款 23.19 亿元等构成，近年来规模有所波动，其中 2020 年末规模同比增加 115.29 亿元，主要是当年新增的预付土地款 62.80 亿元、新购入的金沙滩资产 21.00 亿元、新增的三贝明珠码头及附属设施 18.59 亿元等。

2、负债分析

(1) 短期借款

截至 2021 年末，公司短期借款主要为抵押借款 18.73 亿元、信用借款 14.23 亿元和保证借款 15.49 亿元。

(2) 应付账款

应付账款近年来规模小幅增长，截至 2021 年末，应付账款主要为应付围海造地及土地开发项目的工程款，余额为 53.33 亿元。

(3) 其他应付款

2019~2021 年末，其他应付款规模有所下降，主要受往来款及借款变动影响较大，截至 2021 年末其他应付款主要为借款 17.29 亿元、往来款 9.56 亿元以及保证金及押金等 2.61 亿元。其中，借款规模较大的为公司向 TS 市曹妃甸区财政局借款 10.56 亿元。一年内到期的非流动负债有所波动，截至 2021 年末，一年内到期的非流动负债共计 88.09 亿元，主要为一年内到期的长期借款 59.24 亿元、一年内到期的应付债券 13.30 亿元和一年内到期的长期应付款 15.46 亿元。

(4) 其他流动负债

其他流动负债为子公司曹妃甸国控和 TS 控股发行的短期应付债券，规模共计 41.98 亿元。

(5) 长期借款

2019~2021 年末，公司长期借款规模有所波动；截至 2021 年末，公司长期借款主要由信用借款、保证借款构成。

(6) 应付债券

2019~2021 年末，公司应付债券主要系子公司曹妃甸国控和 TS 控股发行的中期票据、定向债务融资工具、公司债和美元债等，截至 2021 年末应付债券余额为 217.03 亿元。

(7) 长期应付款

长期应付款主要由长期应付款项和专项应付款两者构成，其中长期应付款项主要为公司融资租赁款，截至 2021 年末余额为 44.50 亿元，专项应付款主要为公司公益性建设项目配套的专项资金，截至 2021 年末规模为 20.60 亿元。

3. 偿债指标分析

2021 年度/末及 2022 年 9 月末/1-9 月公司偿债能力指标

财务指标	2022 年 9 月末/2022 年 1-9 月	2021 年末/2021 年度
流动比率 (倍)	1.91	1.91
速动比率 (倍)	1.76	1.76
资产负债率 (%)	48.73	51.15
贷款偿还率 (%)	100.00	100.00
利息偿付率 (%)	100.00	100.00

从短期偿债指标来看，截至 2021 年末及 2022 年 9 月末，公司流动比率分别为 1.91 倍和 1.91 倍，速动比率分别为 1.76 倍和 1.76 倍，公司流动资产对流动负债的覆盖能力较强。这主要得益担保人不断优化债务结构，根据项目周期调整负债的期限结构。

从长期偿债指标来看，截至 2021 年末及 2022 年 9 月末，公司资产负债率分别为 51.15%和 48.73%，总体来看公司资产负债率仍处于行业合理水平，资产负债结构较为合理。

从贷款偿还率来看，公司自成立以来，始终按期偿还有关债务。公司经营状况良好，且具有较好的发展前景。在生产经营过程中，公司与商业银行等金融机构建立了长期的良好合作关系。公司的贷款到期均能按时偿付，从未出现逾期情况，具有良好的资信水平。

2022年7月，TS市国资委将所持曹妃甸国控100%的股权划转给担保人、将TS控股98.48%的股权划转给担保人，TS市住房和城乡建设局将TS市安居集团有限责任公司100%的股权划转给担保人。上述无偿划拨后，TS国控整体规模扩大，总资产、净资产、营业收入、净利润等主要财务指标均大幅增长，担保人主营业务范围更加多样化，涉及大宗贸易、基础设施回购和港口业务等多个领域。公司抗风险能力显著提高，长期偿债能力有较大提升，并进一步增强维持正常偿债的能力。

(二) 利润表

单位：万元

项目	2022.09.30	2021.12.31	2020.12.31	2019.12.31
一、营业收入	2,026,966.10	2,368,500.06	1,894,777.53	1,500,229.20
减：营业成本	1,695,203.31	2,001,561.31	1,558,970.19	1,241,097.81
税金及附加	33,491.22	47,875.82	34,840.08	31,519.72
销售费用	7,585.23	12,835.42	12,433.21	10,022.25
管理费用	104,002.75	125,399.05	100,921.55	93,051.62
研发费用	10,361.97	13,103.43	13,209.18	10,590.73
财务费用	186,231.37	162,522.82	134,745.07	96,946.54
其中：利息费用	165,879.29	107,505.04	126,856.75	126,282.41
利息收入	7,422.51	9,118.98	21,715.86	45,260.89
加：其他收益	64,558.77	109,217.79	104,004.19	94,733.98
投资收益(损失以“-”号填列)	45,908.64	116,306.91	63,775.18	43,857.95
其中：对联营企业和合营企业的投资收益	21,188.30	66,211.12	33,506.47	10,934.36
以摊余成本计量的金融资产终止确认收益(损失以“-”号填列)	0	0	0	0
净敞口套期收益(损失以“-”号填列)	0	0	0	0
公允价值变动收益(损失以“-”号填列)	-99.89	0	0	0
信用减值损失(损失以“-”号填列)	-28,009.93	-34,652.60	-47,271.96	-34,878.27
资产减值损失(损失以“-”号填列)	-519.72	-898.75	-756.14	-6,946.88
资产处置收益(损失以“-”号填列)	95,122.63	53,539.19	52,121.75	57,389.61

二、营业利润(亏损以“-”号填列)	167,050.76	248,714.75	211,531.26	171,156.91
加：营业外收入	2,346.53	16,688.18	17,426.30	15,876.98
减：营业外支出	1,076.32	4,418.68	2,599.59	1,198.44
三、利润总额(亏损总额以“-”号填列)	168,320.97	260,984.25	226,357.97	185,835.45
减：所得税费用	26,771.64	22,005.05	22,727.45	20,560.68
四、净利润(净亏损以“-”号填列)	141,549.34	238,979.19	203,630.53	165,274.77

2019~2021年，公司营业收入逐年增加，毛利率有所波动，期间费用有所增长，主要以管理费用和财务费用为主，均逐年增长，期间费用率小幅下降。公司融资利息包括资本化利息和费用化利息，2019~2021年，费用化利息分别为13.32亿元、14.35亿元和15.01亿元，资本化利息支出分别为6.51亿元、4.50亿元和6.56亿元，近年来均有所波动。公司其他收益主要为政府拨付的财政补贴款项，近年来规模小幅增加，主要由财政补贴、运营补贴、稳岗补贴等构成。

2019-2021年，公司实现营业收入分别为150.02亿元、189.48亿元和236.85亿元，呈现逐年上升的趋势，公司营业成本分别为124.11亿元、155.90亿元和200.16亿元，公司实现利润总额18.58亿元、22.64亿元和26.10亿元，实现净利润16.53亿元、20.36亿元和23.90亿元，均呈现逐年上涨的趋势。

2022年前三季度，公司实现营业收入202.70亿元，营业利润16.71亿元，利润总额16.83亿元和净利润14.15亿元。

2021年度及2022年1-9月公司主要盈利能力指标

单位：万元、%

项目	2022年1-9月	2021年度
营业总收入	2,026,966.10	2,368,500.06
营业成本	1,695,203.31	2,001,561.31
其他收益	64,558.77	109,217.79
利润总额	168,320.97	260,984.25
净利润	141,549.34	238,979.19
营业毛利率	16.37	15.49

总资产收益率	0.76	1.28
净资产收益率	1.53	2.57

(三) 现金流量表

单位：万元

项目	2022.09.30	2021.12.31	2020.12.31	2019.12.31
一、经营活动产生的现金流量：				
销售商品、提供劳务收到的现金	1,756,137.37	2,333,653.85	1,766,518.44	1,437,999.95
收到的税费返还	16,968.62	2,879.77	649.65	485.91
收到其他与经营活动有关的现金	800,157.96	253,990.75	145,295.89	111,077.42
经营活动现金流入小计	2,573,263.94	2,590,524.36	1,912,463.98	1,549,563.28
购买商品、接受劳务支付的现金	1,367,871.82	1,612,548.12	1,192,252.56	898,193.61
支付给职工以及为职工支付的现金	74,746.81	101,512.14	78,043.35	69,055.66
支付的各项税费	69,721.45	104,407.67	79,236.34	67,902.70
支付其他与经营活动有关的现金	787,619.13	292,727.39	244,659.94	242,711.68
经营活动现金流出小计	2,299,959.20	2,111,195.32	1,594,192.19	1,277,863.65
经营活动产生的现金流量净额	273,304.74	479,329.05	318,271.79	271,699.62
二、投资活动产生的现金流量：				
收回投资收到的现金	116,406.47	305,252.71	235,865.12	271,596.88
取得投资收益收到的现金	14,379.95	39,014.76	46,533.06	32,877.90
处置固定资产、无形资产和其他长期资产收回的现金净额	64.51	264,128.90	84,593.58	241,078.71
处置子公司及其他营业单位收到的现金净额	0	7,444.29	195.66	31,606.43
收到其他与投资活动有关的现金	15,900.53	259,796.93	531,486.35	325,810.33
投资活动现金流入小计	146,751.46	875,637.59	898,673.77	902,970.24
购建固定资产、无形资产和其他长期资产支付的现金	142,748.33	981,336.61	1,258,776.24	640,664.94
投资支付的现金	208,309.52	273,683.34	527,070.44	747,187.85
取得子公司及其他营业单位支付的现金	32,319.85	11,502.39	13,351.39	75,230.73
净额				
支付其他与投资活动有关的现金	442,106.38	432,001.84	785,582.53	597,415.74
投资活动现金流出小计	825,484.08	1,698,524.18	2,584,780.60	2,060,499.27
投资活动产生的现金流量净额	-678,732.62	-822,886.59	-	-
			1,686,106.82	1,157,529.03
三、筹资活动产生的现金流量：				
吸收投资收到的现金	3,968.78	12,727.00	54,084.85	68,417.96
其中：子公司吸收少数股东投资收到的现金	0	1,025.00	199	53,417.85

取得借款收到的现金	3,225,502.98	3,075,664.93	3,026,390.23	1,497,222.00
收到其他与筹资活动有关的现金	489,925.10	781,330.11	442,611.74	435,072.39
筹资活动现金流入小计	3,719,396.86	3,869,722.04	3,523,086.82	2,000,712.35
偿还债务支付的现金	2,142,476.73	2,753,577.00	1,821,948.05	388,034.64
分配股利、利润或偿付利息支付的现金	344,383.58	444,784.60	218,604.31	191,949.86
其中：子公司支付给少数股东的股利、利润	6,762.66	0	0	0
支付其他与筹资活动有关的现金	531,090.44	446,021.17	281,370.68	369,105.52
筹资活动现金流出小计	3,017,950.75	3,644,382.77	2,321,923.04	949,090.03
筹资活动产生的现金流量净额	701,446.10	225,339.27	1,201,163.78	1,051,622.32
四、汇率变动对现金及现金等价物的影响	-388.64	732.26	-11.82	-49.04
五、现金及现金等价物净增加额	295,629.58	-117,486.01	-166,683.07	165,743.88

2019~2021年，公司经营性净现金流保持净流入状态，且净流入规模逐年增加，主要由于公司港口经营、大宗商品贸易、围海造地及土地开发业务、以及胶粘剂销售所获得的现金流入逐年增加，经营性净现金流对债务及利息的保障能力有所增强。

公司投资性净现金流保持净流出状态，且净流出规模较大，近年来有所波动，其中2020年净流出规模同比大幅扩大，主要系公司购买祥云岛西部金沙灘等经营性资产及向旅游岛内国有企业借款、购置长期资产、定期存单质押等支付的现金增加所致；2021年净流出规模同比有所缩减，主要系支出的拆借款同比大幅减少所致。

2019~2021年，公司筹资性净现金流保持净流入状态，且净流入规模有所波动，筹资性现金流入规模逐年扩大，是公司可用偿债来源的主要组成部分，主要来自于吸收投资、银行借款和发行债券等现金流入；同期，筹资性现金流出亦快速增长，债务偿还对融资能力依赖程度较高。

2022年前三季度，公司经营活动流入现金流257.33亿元，公司经营活动现金流流出230亿元，公司经营活动现金流净额为27.33亿元。公司投资活动现金流净额为-67.87亿元，公司筹资活动现金流净流入为70.14亿元，公司现金及现金等价物增加29.56亿元。

五、企业有息负债及对外担保情况

(一) 有息债务情况

截至 2022 年 9 月末，公司有息负债余额 697.35 亿元，明细如下：

融资主体	贷款银行	开始日期	结束日期	担保方式	20220930 有息债务 金额
曹妃甸国控投资集团有限公司	新韩银行（中国）有限公司北京亦庄支行	2021/10/15	2022/10/15	信用借款	10,093.17
曹妃甸国控投资集团有限公司	国家开发银行河北省分行	2022/5/5	2023/5/5	保证贷款	30,033.00
曹妃甸国控投资集团有限公司	光大银行 TS 分行	2022/1/18	2023/1/16	抵押借款	20,029.50
曹妃甸国控投资集团有限公司	渤海银行 TS 分行	2022/9/20	2023/9/19	抵押借款	28,534.20
曹妃甸国控投资集团有限公司	渤海银行 TS 分行	2022/9/30	2023/9/19	抵押借款	21,500.00
曹妃甸国控投资集团有限公司	天津银行 TS 曹妃甸支行	2022/3/23	2023/3/22	抵押借款	35,058.33
曹妃甸国控投资集团有限公司	天津银行 TS 曹妃甸支行	2022/5/23	2023/5/23	抵押借款	40,066.67
曹妃甸国控投资集团有限公司	国家开发银行河北省分行	2020/1/3	2023/1/3	保证借款	50,051.88
曹妃甸国控投资集团有限公司	国家开发银行河北省分行	2022/6/23	2025/6/23	保证借款	5,004.75
曹妃甸国控投资集团有限公司	TS 银行股份有限公司	2021/7/30	2024/7/20	保证借款	129,209.63
曹妃甸国控投资集团有限公司	中国光大银行 TS 分行	2021/3/2	2024/3/1	保证借款	18,709.69
曹妃甸国控投资集团有限公司	广发银行 TS 分行	2022/5/16	2025/5/11	保证借款	20,023.75
曹妃甸国控投资集团有限公司	平安信托有限责任公司	2021/2/22	2023/2/22	质押借款	6,052.27
曹妃甸国控投资集团有限公司	平安信托有限责任公司	2021/2/26	2023/2/26	质押借款	6,372.92
曹妃甸国控投资集团有限公司	平安信托有限责任公司	2021/4/8	2023/4/8	质押借款	6,834.55
曹妃甸国控投资集团有限公司	平安信托有限责任公司	2021/4/28	2023/4/28	质押借款	3,747.98
曹妃甸国控投资集团有限公司	平安信托有限责任公司	2021/8/26	2023/8/26	质押借款	7,105.44
曹妃甸国控投资集团有限公司	平安信托有限责任公司	2021/8/31	2023/8/31	质押借款	2,856.21

曹妃甸国控投资集团有限公司	农业发展银行	2022/8/16	2037/8/16	保证借款	10,329.84
曹妃甸国控投资集团有限公司	农业发展银行	2022/8/16	2037/8/16	保证借款	9,928.14
曹妃甸国控投资集团有限公司	中交融资租赁有限公司	2022/7/29	2025/7/29	质押借款	12,140.70
曹妃甸国控投资集团有限公司	2019年非公开公司债(第一期)	2019/3/15	2024/3/15	信用借款	10,337.28
曹妃甸国控投资集团有限公司	2019年非公开公司债(第二期)	2019/5/6	2024/5/6	信用借款	24,615.39
曹妃甸国控投资集团有限公司	2019年非公开公司债(第三期)	2019/7/11	2024/7/11	信用借款	122,108.04
曹妃甸国控投资集团有限公司	2020年度定向债务融资工具(第一期)	2020/4/30	2023/4/30	信用借款	102,426.56
曹妃甸国控投资集团有限公司	2020年非公开公司债(第一期)	2020/9/1	2025/9/1	信用借款	140,322.16
曹妃甸国控投资集团有限公司	2020年第一期债权融资计划	2020/11/19	2022/11/19	信用借款	20,923.18
曹妃甸国控投资集团有限公司	2020年非公开公司债(第二期)	2020/12/7	2025/12/6	信用借款	105,073.29
曹妃甸国控投资集团有限公司	2021年公开发行公司债券(面向专业投资者)	2021/4/28	2026/4/28	信用借款	61,441.24
曹妃甸国控投资集团有限公司	2021年度定向债务融资工具(第一期)	2021/9/6	2024/9/6	信用借款	50,090.38
曹妃甸国控投资集团有限公司	2021年公开发行公司债券(面向专业投资者)(第二期)	2021/9/29	2026/9/29	信用借款	99,531.45
曹妃甸国控投资集团有限公司	2021年非公开公司债(第一期)	2021/10/26	2026/10/26	信用借款	94,588.29
曹妃甸国控投资集团有限公司	2021年中期票据第一期(21曹妃国控MTN001)	2021/11/17	2024/11/17	信用借款	157,797.21
曹妃甸国控投资集团有限公司	2021年非公开公司债(第二期)	2021/12/14	2026/12/14	信用借款	136,363.83
曹妃甸国控投资集团有限公司	2021年非公开短债(第二期)	2022/1/5	2023/1/5	信用借款	52,132.81
曹妃甸国控投资集团有限公司	美元债CFDSTATEB2412	2022/1/25	2024/12/25	保证借款	69,754.27
曹妃甸国控投资集团有限公司	2022年非公开发行人公司债券第一期(22曹国01)	2022/2/23	2027/2/23	信用借款	185,959.13

曹妃甸国控投资集团有限公司	2022年公开发行公司债券（面向专业投资者）第一期（22曹国02）	2022/3/10	2027/3/10	信用借款	41,240.21
曹妃甸国控投资集团有限公司	2022年中期票据第一期（22曹妃国控MTN001）	2022/4/27	2025/4/27	信用借款	184,024.28
曹妃甸国控投资集团有限公司	2022年短融一期	2022/6/29	2023/6/29	信用借款	136,468.36
曹妃甸国控投资集团有限公司	2022年债权融资计划第一期广发银行（三年期）	2022/7/6	2025/7/6	信用借款	29,752.50
曹妃甸国控投资集团有限公司	2022年短债一期22曹国D1	2022/7/26	2023/7/26	信用借款	120,992.84
曹妃甸国控投资集团有限公司	2022年债权融资计划第二期广发银行（三年期）	2022/8/12	2025/8/12	信用借款	19,820.00
曹妃甸国控投资集团有限公司	22曹妃国控短融二期	2022/8/26	2023/8/26	信用借款	165,418.15
曹妃甸国控投资集团有限公司	2022年债权融资计划第三期广发银行（三年期）	2022/9/20	2025/9/20	信用借款	16,847.00
曹妃甸国控投资集团有限公司	2022年债权融资计划第四期广发银行	2022/9/29	2025/9/29	信用借款	12,883.00
金控本部	国开行	2022/4/27	2023/4/26	保证借款	20,000.00
金控本部	国开行	2022/6/28	2023/6/29	保证借款	10,649.70
金控本部	中行	信用证押汇，期限为150天		保证借款	5,346.84
金控本部	光大银行	信用证押汇，期限为110-150天		抵押担保	4,045.98
港澳物产	中行	2021/9/19	2023/3/19	保证借款	800.00
港澳物产	农商行	2021/11/30	2022/11/30	保证借款	1,400.00
港澳物产	广发银行	2022/1/13	2022/12/24	保证借款	14,550.00
港澳物产	农行	2022/3/23	2023/3/20	保证借款	1,000.00
嘉海云商	工商银行	2022/6/23	2023/6/23	保证借款	950
嘉海云商	农商行	2021/11/30	2022/11/30	保证借款	2,400.00
港深贸易	工商银行	2022/6/23	2023/6/23	保证借款	950
港深贸易	光大银行	2022/1/11	2023/1/10	保证借款	800
曹投保理	天津农商银行	2022/6/29	2022/12/8	保证借款	2,100.00
金控本部	农发行	2018/3/30	2028/3/29	信用借款	24,750.00
金控本部	进出口银行	2022/5/18	2024/5/15	保证借款	17,000.00
金控本部	光大银行	2022/5/11	2023/11/10	保证借款	2,771.10
金控本部	光大银行	2022/5/19	2023/11/18	保证借款	3,954.79
金控本部	光大银行	2022/5/25	2023/11/24	保证借款	5,595.53

金控本部	光大银行	2022/5/30	2023/11/29	保证借款	3,001.05
冀曹资源	广发银行	2021/3/1	2025/2/28	信用借款	3,475.22
太阳城实业	TS 银行	2013/10/21	2023/10/20	信用借款	16,230.00
太阳城投资	TS 银行	2013/11/27	2023/11/26	信用借款	15,760.00
TS 曹妃甸农业发展集团有限公司	中国农业发展银行 TS 曹妃甸支行	2018/6/26	2033/6/24	保证借款	21,248.89
TS 市曹妃甸区农兴源商贸有限公司	中国建设银行 TS 曹妃甸支行	2022/8/25	2023/8/17	保证担保	1,500.00
TS 市曹妃甸区农兴源商贸有限公司	中国建设银行 TS 曹妃甸支行	2022/8/31	2023/8/28	保证担保	4,113.00
TS 市曹妃甸区农兴源商贸有限公司	河北 TS 曹妃甸农村商业银行股份有限公司	2021/2/26	2023/2/25	抵押借款	4,500.00
联盛粮食产业发展有限公司	中国建设银行 TS 曹妃甸支行	2021/11/12	2022/11/11	信用借款	4,000.00
联盛粮食产业发展有限公司	中国建设银行 TS 曹妃甸支行	2022/6/29	2023/6/28	保证担保	1,000.00
联盛粮食产业发展有限公司	中国银行唐海支行	2022/8/26	2023/8/27	保证担保	4,000.00
联盛粮食产业发展有限公司	TS 银行股份有限公司	2022/6/20	2025/6/20	保证借款	30,000.00
联盛粮食产业发展有限公司	TS 银行股份有限公司	2022/9/20	2025/9/20	保证担保	110,000.00
TS 曹妃甸宏强农业有限公司	河北 TS 曹妃甸农村商业银行股份有限公司	2022/9/27	2023/8/27	保证担保+抵押担保	1,900.00
TS 市曹妃甸区农垦省级粮食储备库有限公司	中国农业发展银行 TS 曹妃甸支行	2022/7/22	2023/7/21	信用借款	1,300.00
TS 市曹妃甸区农垦省级粮食储备库有限公司	中国农业发展银行 TS 曹妃甸支行	2021/12/24	2022/12/23	信用借款	1,323.47
TS 市曹妃甸区农垦省级粮食储备库有限公司	中国农业发展银行 TS 曹妃甸支行	2022/6/18	2023/6/17	信用借款	1,040.73
TS 市曹妃甸区农垦省级粮食储备库有限公司	中国农业发展银行 TS 曹妃甸支行	2022/6/10	2023/6/9	信用借款	2,550.00
TS 市曹妃甸区农垦省级粮食储备库有限公司	中国农业发展银行 TS 曹妃甸支行	2022/7/15	2023/7/14	信用借款	1,000.00
TS 市曹妃甸区农垦省级粮食储备库有限公司	中国农业发展银行 TS 曹妃甸支行	2022/7/15	2023/7/14	信用借款	32
TS 市曹妃甸区农垦省级粮食储备库有限公司	中国农业发展银行 TS 曹妃甸支行	2022/6/28	2023/6/27	信用借款	1,288.00
TS 市曹妃甸区农兴源商贸有限公司	中国农业银行 TS 曹妃甸支行	2022/4/1	2023/3/30	信用借款	1,000.00
联盛粮食产业发展有限公司	中国农业发展银行 TS 曹妃甸支行	2022/4/11	2023/4/10	信用借款	10,000.00

TS 市曹妃甸区农垦省级粮食储备库有限公司	中国农业发展银行 TS 曹妃甸支行	2022/5/12	2023/5/11	信用借款	74.04
河北港济实业有限公司	广发银行	2020.12.26	2023.12.25	保证借款	18,700.00
河北港济实业有限公司	广发银行	2020.12.28	2023.12.27	保证借款	18,700.00
河北港济实业有限公司	广发银行	2021.2.2	2024.1.31	保证借款	9,200.00
河北港济实业有限公司	光大银行	2021.3.10	2024.3.1	保证担保	19,482.50
河北港济实业有限公司	农商银行曹妃甸支行	2021.12.27	2022.12.26	保证借款	1,400.00
河北港济实业有限公司	农商银行曹妃甸支行	2021.12.27	2022.12.26	信用借款	1,000.00
TS 曹妃甸新城国泰热力有限公司	TS 银行股份有限公司	2018.8.24	2023.9.20	信用贷款	19,680.00
TS 曹妃甸新岛市政工程 有限公司	TS 银行股份有限公司	2013.11.15	2023.11.20	保证借款	8,950.00
TS 曹妃甸热力有限公司	农业发展银行曹妃甸支行	2020.2.28	2029.2.20	抵押	3,737.50
TS 曹妃甸热力有限公司	农业发展银行曹妃甸支行	2020.4.23	2029.3.29	抵押	3,087.50
TS 曹妃甸热力有限公司	农业发展银行曹妃甸支行	2021.1.14	2029.2.20	抵押	1,625.00
TS 曹妃甸热力有限公司	农业发展银行曹妃甸支行	2020.7.10	2029.3.29	抵押	975
TS 曹妃甸热力有限公司	农业发展银行曹妃甸支行	2022.2.1	2029.2.20	抵押	683.57
TS 曹妃甸热力有限公司	农业发展银行曹妃甸支行	2021.7.1	2029.3.29	抵押	551.13
TS 曹妃甸热力有限公司	秦皇岛银行金财支行	2021.6.24	2029.6.17	抵押	9,800.00
TS 曹妃甸热力有限公司	秦皇岛银行金财支行	2021.8.20	2029.6.17	抵押	14,700.00
TS 曹妃甸热力有限公司	光大银行	2021.12.25	2023.12.24	保证	1,000.00
TS 曹妃甸热力有限公司	天津银行	2021.11.19	2023.11.18	保证	1,000.00
TS 曹妃甸热力有限公司	中铁建金融租赁有限公司	2019.3.18	2024.1.25	抵押	16,460.78
TS 曹妃甸热力有限公司	远东宏信(天津)融资租赁有限公司 1.06 亿元	2021.9.18	2024.9.18	抵押	7,345.92
TS 冀东地热能开发有限公司	昆仑银行	2022.3.8	2027.3.7	质押	11,640.00
TS 冀东地热能开发有限公司	昆仑银行	2022.8.24	2027.8.23	质押	751.75
国控城市更新公司	国家开发银行	2022/6/23	2042/6/22	保证借款	33,000.00
TS 曹妃甸发展投资集团有限公司	中国银行股份有限公司曹妃甸分行	2013/4/28	2024/1/13	保证贷款	20,499.71
TS 曹妃甸发展投资集团有限公司	中国银行股份有限公司曹妃甸分行	2013/4/28	2024/1/13	保证贷款	

TS 曹妃甸发展投资集团有限公司	中国银行股份有限公司曹妃甸分行	2013/4/28	2024/1/13	保证贷款	
TS 曹妃甸发展投资集团有限公司	中国银行股份有限公司曹妃甸分行	2013/5/2	2024/1/13	保证贷款	
TS 曹妃甸发展投资集团有限公司	中国银行股份有限公司曹妃甸分行	2013/5/5	2023/9/13	保证贷款	
TS 曹妃甸发展投资集团有限公司	中国银行股份有限公司曹妃甸分行	2013/5/27	2023/9/13	保证贷款	
TS 曹妃甸发展投资集团有限公司	中国银行股份有限公司曹妃甸分行	2013/6/7	2023/9/13	保证贷款	
TS 曹妃甸发展投资集团有限公司	中国银行股份有限公司曹妃甸分行	2013/6/9	2025/3/14	保证贷款	
TS 曹妃甸发展投资集团有限公司	河北银行股份有限公司TS曹妃甸支行	2014/4/10	2024/12/10	保证贷款	6,807.55
TS 曹妃甸发展投资集团有限公司	河北银行股份有限公司TS曹妃甸支行	2014/4/17	2024/12/17		-
TS 曹妃甸发展投资集团有限公司	中航国际租赁有限公司	2018/3/12	2023/3/10	信用贷款	3,426.63
TS 曹妃甸发展投资集团有限公司	环球租赁	2021/5/19	2026/5/20	保证贷款	31,293.04
TS 曹妃甸发展投资集团有限公司	承德银行	2020/1/19	2023/1/18	信用贷款	24,551.43
TS 曹妃甸发展投资集团有限公司	承德银行	2022/5/27	2024/5/24	抵押贷款	10,018.41
TS 曹妃甸发展投资集团有限公司	承德银行	2022/5/26	2024/5/26	质押贷款	10,014.06
TS 曹妃甸发展投资集团有限公司	债权融资计划	2020/3/18	2023/3/18	保证贷款	95,102.64
TS 曹妃甸发展投资集团有限公司	债权融资计划	2020/5/27	2023/5/26	保证贷款	69,864.77
TS 曹妃甸发展投资集团有限公司	广发银行股份有限公司石家庄分行	2020/6/12	2023/6/11	质押贷款	37,559.87
TS 曹妃甸发展投资集团有限公司	国家开发银行河北分行	2020/5/29	2023/5/29	保证贷款	32,938.70
TS 曹妃甸发展投资集团有限公司	广发银行股份有限公司石家庄分行	2020/12/10	2023/12/9	质押贷款	42,561.68
TS 曹妃甸发展投资集团有限公司	广发银行股份有限公司	2022/4/18	2024/4/17	质押贷款	25,033.23
TS 曹妃甸发展投资集团有限公司	广发银行股份有限公司	2022/6/15	2024/6/14	质押贷款	2,505.50
TS 曹妃甸发展投资集团有限公司	五矿国际信托	2022/4/15	2023/8/5	保证贷款	37,215.45
TS 曹妃甸发展投资集团有限公司	国开行	2021/12/22	2031/12/22	保证贷款	10,013.60

TS 曹妃甸发展投资集团有限公司	中交融资租赁有限公司	2021/10/28	2024/10/28	质押贷款	16,969.78
TS 曹妃甸发展投资集团有限公司	国开行	2022/2/7	2031/12/22	保证贷款	54,073.43
TS 曹妃甸发展投资集团有限公司	工行	2022/3/18	2025/2/28	抵押贷款	83,550.44
TS 曹妃甸发展投资集团有限公司	国家开发银行2022年8月20日2.33亿	2022/8/12	2042/8/11	保证贷款	23,327.41
TS 曹妃甸发展投资集团有限公司	广发银行质押2022年9月30日2年2500万	2022/9/30	2024/9/29	质押贷款	2,503.32
TS 曹妃甸发展投资集团有限公司	中国东方资产管理股份有限公司陕西省分公司	2022/5/26	2024/5/25	抵押贷款	60,155.83
TS 曹妃甸发展投资集团有限公司	信达金融租赁有限公司	2022/7/28	2025/7/28	抵押贷款	50,073.33
TS 曹妃甸发展投资集团有限公司	中国环球租赁有限公司	2022/8/31	2025/8/31	保证贷款	10,021.30
TS 曹妃甸发展投资集团有限公司	中国环球租赁有限公司	2022/8/31	2025/8/31	保证贷款	10,021.30
TS 曹妃甸发展投资集团有限公司	中国环球租赁有限公司	2022/8/31	2025/8/31	保证贷款	10,021.30
蓝海曹妃甸有限公司	迁安市农村信用合作联社	2022/4/15	2024/4/13	抵押贷款	4,956.81
蓝海曹妃甸有限公司	中国工商银行股份有限公司唐海支行	2009/4/27	2026/10/26	抵押贷款	177,499.16
蓝海曹妃甸有限公司	中国工商银行股份有限公司唐海支行	2009/4/27	2026/10/26	抵押贷款	
蓝海曹妃甸有限公司	中国工商银行股份有限公司唐海支行	2009/4/29	2026/10/26	抵押贷款	
蓝海曹妃甸有限公司	中国工商银行股份有限公司唐海支行	2009/4/29	2026/10/26	抵押贷款	
蓝海曹妃甸有限公司	中国工商银行股份有限公司唐海支行	2009/5/12	2026/10/26	抵押贷款	
蓝海曹妃甸有限公司	交通银行股份有限公司TS分行	2009/7/20	2023/10/20	信用贷款	26,746.36
TS 唐曹高速公路有限公司	中国建设银行股份有限公司TS曹妃甸工业区支行	2007/9/10	2023/9/10	质押贷款	58,078.16
TS 唐曹高速公路有限公司	交通银行股份有限公司TS分行	2007/6/15	2023/4/29	质押贷款	8,811.86
TS 唐曹高速公路有限公司	中国农业银行TS曹妃	2008/11/26	2023/11/24	质押贷款	17,325.90

司	向支行				
TS 唐曹高速公路有限公司	中国工商银行股份有限公司唐海支行	2007/5/10	2026/12/20	质押贷款	30,896.58
TS 唐曹高速公路有限公司	TS 银行	2020/6/30	2025/6/5	信用贷款	150,237.80
TS 唐曹高速公路有限公司	中车租赁	2019/12/17	2022/12/16	保证贷款	4,509.48
TS 唐曹高速公路有限公司	诚泰租赁	2019/12/26	2025/1/6	信用贷款	2,694.51
TS 唐曹高速公路有限公司	信达金融租赁	2021/4/23	2024/4/23	质押贷款	36,177.96
TS 唐曹高速公路有限公司	远东租赁	2021/5/28	2026/5/28	信用贷款	4,560.85
TS 唐曹高速公路有限公司	海通恒信	2021/9/9	2024/9/9	保证贷款	16,119.02
TS 唐曹高速公路有限公司	国泰租赁有限公司	2022/3/15	2025/3/15	保证贷款	12,718.05
TS 唐曹高速公路有限公司	河北金融租赁有限公司	2022/3/21	2025/3/11	抵押贷款	25,340.32
TS 曹妃甸滨海公路开发有限公司	交通银行股份有限公司 TS 分行	2014/11/13	2024/10/1	抵押贷款	12,269.84
TS 曹妃甸滨海公路开发有限公司	TS 银行股份有限公司	2013/8/2	2023/8/1	信用贷款	7,619.77
TS 曹妃甸滨海公路开发有限公司	外贸金租	2019/12/26	2022/12/26	保证贷款	4,421.35
TS 曹妃甸滨海公路开发有限公司	邦银金融租赁	2020/10/29	2023/10/29	保证贷款	8,849.45
TS 曹妃甸滨海公路开发有限公司	海通恒信国际融资租赁股份有限公司	2021/9/9	2024/9/9	保证贷款	1,859.89
TS 曹妃甸滨海公路开发有限公司	中建投租赁股份有限公司	2022/1/6	2025/1/5	质押贷款	7,513.28
TS 曹妃甸城市排水有限公司	中铁建金融租赁有限公司	2019/7/31	2026/12/30	抵押贷款	60,647.12
TS 曹妃甸海欣综合服务有限公司	工商银行	2022/1/20	2023/1/20	保证贷款	951.29
TS 曹妃甸海欣综合服务有限公司	曹妃甸农商银行	2021/12/27	2022/12/26	保证贷款	2,405.13
TS 曹妃甸海欣综合服务有限公司	曹妃甸农商银行	2022/7/14	2023/7/12	保证贷款	1,401.80
TS 曹妃甸海欣综合服务有限公司	中国光大银行 TS 分行-海欣	2022/6/28	2023/6/27	保证贷款	1,001.33
TS 曹妃甸城市公用事业	TS 银行股份有限公司	2020/6/30	2025/6/5	信用贷款	145,227.87

管理有限公司					
TS 曹妃甸永泰实业有限公司	中国农业发展银行 TS 曹妃甸支行	2016/1/20	2034/1/19	保证贷款	58,295.85
TS 曹妃甸永泰实业有限公司	TS 银行股份有限公司曹妃甸支行	2018/8/24	2024/9/20	信用贷款	28,008.73
TS 曹妃甸龙岛建设投资有限公司	TS 银行股份有限公司	2013/11/28	2023/11/27	信用贷款	17,007.81
TS 曹妃甸海乾贸易有限公司	广发银行	2022/9/30	2025/9/29	保证贷款	23,030.57
TS 曹妃甸海乾贸易有限公司	曹妃甸农村商业银行	2021/12/30	2022/12/28	信用贷款	1,002.29
TS 曹妃甸海乾贸易有限公司	曹妃甸农村商业银行	2022/7/20	2023/7/19	保证贷款	6,708.60
TS 曹妃甸海乾贸易有限公司	渤海银行	2022/1/24	2023/1/23	质押贷款	47,963.67
城投公司	国家开发银行	2014/6/27	2029/6/26	信用贷款	10,013.75
暖通热力	建信租赁	2018/1/8	2025/12/21	质押贷款	20,034.44
暖通热力	光大银行	2021/4/9	2024/3/1	保证贷款	981.46
暖通热力	农商银行	2021/12/27	2022/12/22	保证贷款	2,405.13
暖通热力	海通恒信	2022/8/26	2025/8/26	保证贷款	10,662.62
临港供水	光大银行	2021/4/9	2024/3/1	保证贷款	981.46
临港供水	中国工商银行	2022/1/19	2023/1/19	保证贷款	951.22
临港供水	中国银行	2022/4/29	2023/4/29	信用贷款	1,001.18
临港供水	曹妃甸农商银行	2022/8/31	2023/2/28	抵押贷款	2,400.51
临港供水	国开行	2022/5/7	2042/5/6	保证贷款	20,830.51
TS 曹妃甸广通实业有限公司	TS 银行股份有限公司	2014/5/14	2024/5/12	信用贷款	14,549.33
北京曹妃甸职教城投资有限公司	国投泰康信托有限公司	2016/12/14	2026/12/7	保证贷款	65,129.38
建标	工商银行 TS 曹妃甸支行	2022/1/29	2023/1/29	保证贷款	350.44
TS 曹妃甸蓝色海洋科技有限公司	工商银行曹妃甸支行	2022/1/25	2023/1/25	保证贷款	600.75
城市排水	中国工商银行股份有限公司 TS 曹妃甸支行	2022/1/13	2023/1/13	保证贷款	951.22
国华置业	建行曹妃甸自贸区支行	2022/3/26	2030/3/20	质押贷款	11,415.33
曹妃甸控股集团有限公司	承德银行股份有限公司	2019/10/22	2022/10/22	质押贷款	12,913.72
曹妃甸控股集团有限公司	承德银行股份有限公司	2019/10/23	2022/10/22	保证贷款	12,658.02
曹妃甸控股集团有限公司	承德银行股份有限公司	2019/11/13	2022/11/13	质押贷款	16,889.48

司	司				
曹妃甸控股集团有限公司	承德银行股份有限公司	2019/11/14	2022/11/13	保证贷款	16,546.62
曹妃甸控股集团有限公司	国泰租赁有限公司	2020/10/29	2023/10/29	保证贷款	7,906.23
曹妃甸控股集团有限公司	河北TS曹妃甸农村商业银行股份有限公司	2022/2/7	2023/2/7	保证贷款	2,405.13
曹妃甸控股集团有限公司	中国光大银行	2022/7/29	2023/8/8	保证贷款	13,526.81
TS曹妃甸佳和盛实业有限公司	河北TS曹妃甸农村商业银行股份有限公司	2021/4/15	2023/4/15	保证贷款	7,016.75
TS曹妃甸佳和盛实业有限公司	张家口银行股份有限公司TS曹妃甸支行	2021/12/17	2022/12/17	保证贷款	1,443.70
TS曹妃甸佳和盛实业有限公司	TS银行股份有限公司	2021/12/24	2022/12/24	保证贷款	5,010.63
TS曹妃甸佳和盛实业有限公司	承德银行股份有限公司TS北新道支行	2019/12/5	2022/12/5	质押贷款	445.92
TS曹妃甸佳和盛实业有限公司	工商银行TS曹妃甸自贸区支行	2022/9/27	2022/10/27	质押贷款	1,000.21
TS市曹妃甸区安港仓储有限公司	中国农业发展银行曹妃甸支行	2021/11/11	2036/11/10	保证贷款	10,779.44
TS曹妃甸综合保税区诺亚国际物流有限公司	河北TS曹妃甸农村商业银行股份有限公司	2022/4/19	2023/4/14	保证贷款	2,405.13
TS曹妃甸综合保税区诺亚国际物流有限公司	承德银行	2022/1/4	2023/1/3	抵押贷款	501.07
TS曹妃甸综合保税区诺亚国际物流有限公司	河北TS农村商业银行股份有限公司开平支行	2022/9/7	2023/8/30	保证贷款	2,505.35
TS曹妃甸综合保税区诺亚国际物流有限公司	承德银行股份有限公司TS路北支行	2021/6/3	2024/5/28	抵押贷款	481.28
TS曹妃甸综合保税区诺亚国际物流有限公司	中国银行	2022/6/30	2023/6/30	保证贷款	1,001.18
展洋	建设银行	2022/7/29	2038/4/29	保证贷款	10,013.60
曹国控合并小计					5,279,155.54
TS控股发展集团股份有限公司	天津银行	2021/1/13	2024/1/13	信用	30,000.00
TS金融控股集团担保有限公司	盛京银行北京分行	2018/1/22	2028/1/21	抵押	3,347.59
TS控股发展集团股份有限公司	厦门国际银行股份有限公司北京分行	2019/12/13	2022/12/12	股权质押	7,480.00
TS控股发展集团股份有限公司	厦门国际银行股份有限公司北京分行	2020/5/25	2023/5/24	股权质押	29,156.00

TS 海旅客运服务有限公司	中国农业发展银行 TS 市曹妃甸支行	2020/5/29	2035/5/28	保证	124,500.00
TS 控股发展集团股份有限公司	承德银行	2020/11/24	2023/11/23	保证	20,200.00
北京力源兴达科技有限公司	厦门国际银行股份有限公司北京亮马桥支行	2020/12/25	2022/12/24	保证	425
北京力源兴达科技有限公司	厦门国际银行股份有限公司北京亮马桥支行	2021/1/22	2023/1/21	保证	425
成都必控科技有限责任公司	成都银行龙泉驿支行	2021/5/25	2024/4/5	保证	950
TS 控股发展集团股份有限公司	平安信托有限责任公司	2021/1/21	2023/1/21	质押	38,040.00
TS 海月景区管理有限公司	中国农业发展银行 TS 市曹妃甸支行	2021/2/1	2036/1/27	保证	90,750.00
TS 控股发展集团股份有限公司	五矿国际信托有限公司	2021/6/11	2024/3/25	信用	75,000.00
天津瑞宏汽车配件制造有限公司	招商银行股份有限公司天津分行	2020/3/20	2027/3/20	抵押	122.72
北京力源兴达科技有限公司	浙商银行股份有限公司上海分行	2021/10/26	2023/4/25	保证	244.25
北京力源兴达科技有限公司	浙商银行股份有限公司上海分行	2021/11/22	2023/5/19	保证	284.81
北京力源兴达科技有限公司	浙商银行股份有限公司上海分行	2021/12/17	2023/6/16	保证	127.24
北京力源兴达科技有限公司	浙商银行股份有限公司上海分行	2022/2/23	2023/8/22	保证	253.65
北京力源兴达科技有限公司	浙商银行股份有限公司上海分行	2022/7/6	2024/1/5	保证	291.59
北京力源兴达科技有限公司	浙商银行股份有限公司上海分行	2022/8/19	2024/2/18	保证	442.55
TS 控股发展集团股份有限公司	中航信托股份有限公司	2022/1/19	2024/2/25	抵押	27,000.00
TS 海月景区管理有限公司	中国农业发展银行 TS 市曹妃甸支行	2022/3/18	2036/1/27	保证	2,004.74
福建康达鑫宇新材料有限公司	建行邵武支行	2022/5/25	2030/5/25	抵押及连带责任担保	4,976.00
TS 丰南区康达化工新材料有限公司	中国农业银行股份有限公司 TS 新华西道支行	2022.5.16	2030.5.16	抵押及连带责任担保	200
TS 丰南区康达化工新材	中国农业银行股份有	2022.07.12	2030.05.16	抵押及连带	32

料有限公司	限公司 TS 新华西道支行			责任担保	
TS 丰南区康达化工新材料有限公司	中国农业银行股份有限公司 TS 新华西道支行	2022. 07. 29	2030. 05. 16	抵押及连带责任担保	1, 000. 00
TS 丰南区康达化工新材料有限公司	中国农业银行股份有限公司 TS 新华西道支行	2022. 09. 02	2030. 05. 16	抵押及连带责任担保	637. 91
TS 丰南区康达化工新材料有限公司	中国农业银行股份有限公司 TS 新华西道支行	2022. 9. 20	2030. 05. 16	抵押及连带责任担保	1, 644. 62
TS 丰南区康达化工新材料有限公司	中国农业银行股份有限公司 TS 新华西道支行	2022. 09. 29	2030. 05. 16	抵押及连带责任担保	545. 42
上海康达新材料科技有限公司	上海农村商业银行	2022. 09. 29	2029. 09. 29	保证+质押	22, 300. 00
西安彩晶光电科技股份有限公司	上海浦东发展银行	2017. 12. 25	2025. 10. 12	保证	3, 500. 00
西安彩晶光电科技股份有限公司	上海浦东发展银行	2016. 10. 12	2025. 10. 12	保证	3, 500. 00
TS 控股产业孵化器集团有限公司	中邮证券有限责任公司	2021. 10. 27	2022. 10. 27	质押	13, 831. 00
TS 控股产业孵化器集团有限公司	中信建投证券股份有限公司	2021. 06. 22	2022. 10. 25	质押	5, 010. 58
TS 控股发展集团股份有限公司	TS 银行股份有限公司	2022. 09. 16	2023. 03. 07	抵押	27, 000. 00
TS 控股发展集团股份有限公司	TS 银行股份有限公司	2021. 12. 16	2022. 12. 15	抵押	50, 000. 00
TS 控股发展集团股份有限公司	TS 银行股份有限公司	2022. 09. 16	2023. 03. 07	抵押	18, 000. 00
TS 控股发展集团股份有限公司	五矿国际信托有限公司	2022. 7. 21	2023. 7. 21	抵押	11, 560. 00
TS 控股发展集团股份有限公司	五矿国际信托有限公司	2022. 8. 11	2023. 8. 11	抵押	1, 860. 00
TS 控股发展集团股份有限公司	五矿国际信托有限公司	2022. 9. 23	2023. 9. 23	抵押	3, 350. 00
TS 国际投资（香港）有限公司	集友银行有限公司	2022. 3. 9	2023. 3. 18	质押	26, 600. 00
TS 倍爽饮用水有限公司	乐亭县农村信用合作联社	2021. 10. 09	2022. 10. 08	抵押	500
TS 金融控股集团交通基建有限公司	邯郸银行秦皇岛分行	2022. 08. 06	2023. 08. 06	质押	9, 000. 00

康达新材料（集团）股份有限公司	江苏银行黄浦支行	2022. 4. 11	2023. 4. 10	保证	1, 000. 00
康达新材料（集团）股份有限公司	江苏银行黄浦支行	2022. 4. 13	2023. 4. 12	保证	4, 000. 00
康达新材料（集团）股份有限公司	江苏银行黄浦支行	2022. 9. 27	2023. 6. 29	保证	2, 000. 00
康达新材料（集团）股份有限公司	中国进出口银行河北分行	2022. 2. 17	2022. 12. 26	保证+抵押	6, 000. 00
康达新材料（集团）股份有限公司	中国进出口银行河北分行	2022. 3. 10	2023. 1. 13	保证+抵押	9, 000. 00
康达新材料（集团）股份有限公司	上海银行福民支行	2022. 5. 12	2023. 5. 12	保证	1, 000. 00
康达新材料（集团）股份有限公司	上海银行福民支行	2022. 5. 19	2023. 5. 19	保证	1, 000. 00
康达新材料（集团）股份有限公司	上海银行福民支行	2022. 5. 26	2023. 5. 26	保证	800
康达新材料（集团）股份有限公司	上海银行福民支行	2022. 6. 09	2023. 6. 09	保证	800
康达新材料（集团）股份有限公司	交通银行上海自贸试验区分行	2021. 11. 11	2022. 10. 24	保证	1, 043. 21
康达新材料（集团）股份有限公司	交通银行上海自贸试验区分行	2021. 11. 17	2022. 10. 19	保证	1, 000. 00
康达新材料（集团）股份有限公司	交通银行上海自贸试验区分行	2021. 11. 25	2022. 10. 12	保证	1, 000. 00
康达新材料（集团）股份有限公司	中国邮政储蓄银行股份有限公司上海杨浦区鞍山支行	2022. 7. 14	2023. 7. 13	信用	2, 000. 00
康达新材料（集团）股份有限公司	中国邮政储蓄银行股份有限公司上海杨浦区鞍山支行	2022. 7. 21	2023. 7. 20	信用	8, 000. 00
康达新材料（集团）股份有限公司	兴业银行南汇支行	2021. 10. 12	2022. 10. 10	信用	5, 000. 00
康达新材料（集团）股份有限公司	兴业银行南汇支行	2022. 6. 16	2023. 6. 15	信用	1, 000. 00
成都必控科技有限责任公司	成都银行龙泉驿支行	2022. 1. 26	2023. 1. 25	保证	1, 000. 00
成都必控科技有限责任公司	中国银行成都城南支行	2022. 06. 28	2023. 06. 28	保证	500
成都必控科技有限责任公司	民生银行骡马市支行	2022. 2. 28	2023. 2. 27	连带责任担保	500
成都必控科技有限责任公司	民生银行骡马市支行	2022. 5. 30	2023. 2. 24	连带责任担保	500

成都必控科技有限责任公司	中国银行成都城南支行	2022. 3. 23	2023. 3. 23	连带责任担保	500
成都必控科技有限责任公司	招商银行成都分行	2022. 09. 05	2023. 09. 04	连带责任担保	500
北京力源兴达科技有限公司	南京银行股份有限公司北京北辰支行	2021. 10. 26	2022. 10. 26	保证	399
北京力源兴达科技有限公司	南京银行股份有限公司北京北辰支行	2021. 10. 26	2022. 10. 26	保证	102
北京力源兴达科技有限公司	南京银行股份有限公司北京北辰支行	2022. 9. 29	2023. 9. 28	保证	499
北京力源兴达科技有限公司	北京农村商业银行四季青支行京香分理处	2022. 9. 22	2023. 9. 22	保证	500
北京力源兴达科技有限公司	中国工商银行股份有限公司北京昌平支行	2022. 06. 28	2023. 6. 27	保证	1,000.00
南平天宇实业有限公司	兴业银行邵武支行	2021. 11. 26	2022. 11. 25	抵押	400
南平天宇实业有限公司	兴业银行邵武支行	2021. 11. 25	2022. 11. 24	抵押	900
南平天宇实业有限公司	中国银行邵武支行	2022. 9. 19	2023. 9. 18	保证	500
南平天宇实业有限公司	中国银行邵武支行	2022. 9. 27	2023. 9. 26	保证	500
南平天宇实业有限公司	中国邮政储蓄银行股份有限公司邵武市支行	2022. 9. 29	2023. 9. 28	保证	500
天津易远通国际贸易有限公司	浦发银行天津分行	2022. 05. 28	2023. 05. 28	保证	696.9
天津易远通国际贸易有限公司	中国银行天津河东支行	2022. 06. 17	2023. 06. 17	保证	949.69
天津易远通国际贸易有限公司	滨海农商银行天津分行	2022. 06. 23	2023. 06. 23	保证	1,000.00
TS 控股发展集团股份有限公司	2016TS 控股企业债	2016. 3. 16	2023. 3. 16	信用	155,890.00
TS 控股发展集团股份有限公司	2018TS 控股企业债	2018. 5. 16	2025. 5. 16	信用	96,000.00
TS 控股发展集团股份有限公司	20TS02	2020. 9. 10	2025. 9. 10	信用	34,000.00
TS 国际投资(香港)有限公司	境外债	2020. 9. 23	2023. 9. 23	信用	35,499.00
TS 控股发展集团股份有限公司	21 唐控 01	2021. 04. 13	2026. 04. 12	信用	50,000.00
TS 控股发展集团股份有限公司	21 唐控 03	2021. 06. 18	2026. 06. 18	信用	50,000.00
TS 控股发展集团股份有限公司	21 唐控 F1	2021. 06. 24	2026. 06. 24	信用	43,000.00
TS 控股发展集团股份有限公司	21 唐控 F3	2021. 11. 22	2024. 11. 22	信用	26,000.00

限公司					
TS 控股发展集团股份有 限公司	“22TS01” 华西证券 股份有限公司	2022. 05. 11	2025. 05. 11	信用	50, 000. 00
TS 控股发展集团股份有 限公司	“22TS02” 华西证券 股份有限公司	2022. 06. 10	2025. 06. 10	信用	89, 100. 00
TS 控股发展集团股份有 限公司	“22TS03” 华西证券 股份有限公司	2022. 09. 07	2025. 09. 07	信用	47, 000. 00
上海康达化工新材料集 团股份有限公司	2021 康达美元债	2021. 5. 26	2024. 5. 26	保证	8, 377. 76
TS 控股发展集团股份有 限公司	21 唐控 D2	2021. 11. 09	2022. 11. 09	信用	57, 000. 00
TS 控股发展集团股份有 限公司	“22TS 金融 CP001” 交通银行短融（东方 证券）	2022. 05. 05	2023. 05. 05	信用	100, 000. 00
TS 控股发展集团股份有 限公司	“22 唐控 D1” 东莞证 券股份有限公司	2022. 05. 10	2023. 05. 10	信用	100, 000. 00
TS 控股发展集团股份有 限公司	国泰租赁有限公司	2022. 09. 09	2025. 09. 09	信用	10, 000. 00
康达新材料（集团）股 份有限公司	长江联合金融租赁有 限公司	2022. 07. 21	2025. 07. 21	连带责任担 保	5, 000. 00
上海康达新材料科技有 限公司	长江联合金融租赁有 限公司	2022. 07. 21	2025. 07. 21	连带责任担 保	5, 000. 00
安居集团	河北省房投公司债权 投资资金	2021/12/23		信用借款	20, 340. 00
				总计	6, 973, 544. 76

借款机构分类明细：

借款机构类别	存量规模（亿元）	占比
发行债券	304. 17	43. 62%
银行	297. 63	42. 68%
非标融资	95. 55	13. 70%
合计	697. 35	100. 00%

公司的有息负债就借款机构类别而言，主要以发行债券及银行借款为主，截至2022年9月30日存量规模分别为304.14亿元及297.63亿元，占比分别为43.62%及42.68%，非标融资余额为95.55亿元，占比为13.70%。

其中信托融资前三大如下：

授信机构	借款余额
------	------

五矿国际信托有限公司	12.90 亿
平安信托有限责任公司	7.10 亿
中航信托股份有限公司	2.70 亿

借款到期日期明细：

到期日	存续规模（以元）	占比
2022 年	30.04	4.31%
2023 年	222.55	31.91%
2024 年	109.11	15.65%
2025 年及以后	335.65	48.13%
合计	697.35	100.00%

有息负债到期日主要集中在 2023 年、2025 年及以后，存量规模分别为 222.55 亿元及 335.65 亿元，占比分别为 31.91% 及 48.13%。2024 年到期有息债务较少，规模为 109.11 亿元，占比为 15.65%。

（二）担保

截至 2022 年 9 月末，唐国控集团对外担保明细如下（万元）：

被担保人	起始日	到期日	担保性质	担保余额
TS 曹妃甸综保投资有限公司	2018/9/27	2030/9/26	信用担保	20,700.00
TS 曹妃甸综保投资有限公司	2018/9/30	2033/9/29	信用担保	35,363.00
TS 曹妃甸综保投资有限公司	2018/12/20	2033/12/19	信用担保	37,980.00
TS 市曹妃甸投资有限公司	2018/10/22	2023/11/30	信用担保	66,100.00
TS 市曹妃甸投资有限公司	2018/10/22	2024/12/28	信用担保	14,200.00
TS 市曹妃甸投资有限公司	2018/10/22	2023/11/30	信用担保	19,600.00
TS 市曹妃甸投资有限公司	2018/10/22	2024/12/28	信用担保	53,300.00
TS 市曹妃甸投资有限公司	2018/10/22	2024/12/28	信用担保	12,900.00
TS 市曹妃甸投资有限公司	2018/10/22	2024/12/28	信用担保	44,800.00
TS 市曹妃甸投资有限公司	2018/10/22	2023/11/30	信用担保	45,400.00
TS 市曹妃甸投资有限公司	2018/10/22	2023/11/30	信用担保	10,900.00
TS 市曹妃甸投资有限公司	2018/10/22	2024/12/28	信用担保	20,200.00
TS 曹妃甸畿通实业有限公司	2015/3/25	2025/3/24	信用担保	60,880.00
TS 曹妃甸畿广实业有限公司	2015/3/25	2025/3/24	信用担保	58,680.00
TS 曹妃甸畿融实业有限公司	2015/3/25	2025/3/24	信用担保	59,680.00
TS 曹妃甸畿达实业有限公司	2015/3/25	2025/3/24	信用担保	60,680.00
TS 曹妃甸畿东实业有限公司	2015/3/26	2025/3/20	信用担保	60,680.00
TS 曹妃甸畿得实业有限公司	2015/3/25	2025/3/20	信用担保	58,680.00
TS 曹妃甸基石物流有限公司	2013/10/29	2023/10/20	信用担保	5,730.00

TS 曹妃甸基石物流有限公司	2013/10/29	2023/10/20	信用担保	8,230.00
TS 曹妃甸基石物流有限公司	2022/5/26	2023/5/25	信用担保	13,000.00
曹妃甸国际贸易集团有限公司	2021/12/21	2024/12/20	信用担保	49,900.00
曹妃甸国际贸易集团有限公司	2022/1/21	2023/1/21	信用担保	85,000.00
曹妃甸国际贸易集团有限公司	2022/2/24	2023/2/24	信用担保	50,000.00
TS 国盛水务有限公司	2021/12/29	2032/12/23	信用担保	8,000.00
中冶瑞木新能源科技有限公司	2022/1/5	2028/4/4	信用担保	4,050.00
TS 曹妃甸城市发展集团有限公司	2022/9/14	2037/9/13	信用担保	58,000.00
TS 市曹妃甸区铭湾住房租赁有限公司	2022/9/19	2052/6/19	信用担保	7,000.00
曹妃甸国际贸易集团有限公司	2022/4/28	2023/4/27	信用担保	7,500.00
TS 曹妃甸综保投资有限公司	2021/2/25	2033/2/24	信用担保	59,400.00
TS 曹妃甸综保投资有限公司	2021/12/23	2033/12/22	信用担保	27,143.50
TS 曹妃甸综保国际贸易有限公司	2022/5/31	2023/5/30	信用担保	4,900.00
TS 曹妃甸综保国际贸易有限公司	2022/6/28	2023/1/27	信用担保	1,000.00
TS 曹妃甸综保国际贸易有限公司	2022/8/26	2023/8/16	信用担保	10,000.00
TS 曹妃甸科威实业有限公司	2022/4/27	2025/4/26	信用担保	13,600.00
TS 曹妃甸联城科技股份有限公司	2022/6/28	2023/6/27	信用担保	1,000.00
河北自贸区国晟园区管理有限公司	2022/6/28	2035/6/27	信用担保	40,000.00
TS 湾三岛旅游区旅游开发建设有限公司	2018/8/29	2023/2/10	保证、抵押	11,127.67
TS 旅游产业集团有限公司	2020/12/18	2023/12/7	保证	35,900.00
TS 湾三岛旅游区旅游开发建设有限公司	2022/4/12	2022/10/11	保证、质押	7,400.00
TS 湾国际旅游岛旅游发展有限公司	2019/12/25	2022/12/25	保证	2,022.16
TS 湾国际旅游岛旅游发展有限公司	2019/5/31	2023/5/31	保证	3,047.66
TS 湾三岛旅游区灵珠游艇旅游服务有限公司	2021/8/6	2024/8/6	保证	8,277.74
TS 湾月岛文化旅游管理有限公司	2015/12/4	2030/12/1	抵押	81,300.00
TS 湾三岛旅游区旅游开发建设有限公司	2022/4/25	2023/4/24	质押	9,460.00
TS 湾三岛旅游区旅游开发建设有限公司	2022/4/27	2023/4/26	质押	9,460.00
TS 湾三岛旅游区旅游开发建设有限公司	2022/6/17	2023/6/17	质押	4,730.00
TS 湾三岛旅游区旅游开发建设有限公司	2017/5/18	2023/12/20	抵押	5,000.00
合计				1,371,901.73

截至 2022 年 9 月末，公司对外担保余额为 137.19 亿元，担保对象全部为 TS 市国有企业，主要涉及 TS 曹妃甸综保投资有限公司、TS 市曹妃甸投资有限公司、TS 曹妃甸畿通实业有限公司、TS 湾三岛旅游区旅游开发建设有限公司等。

六、资信情况

1、征信情况

经查询中国人民银行征信系统，截至 2023 年 1 月 30 日，公司自 2022 年首次有信贷交易以来，TS 国控共在 0 家金融机构办理过信贷业务，目前在 0 家金融机构的业务仍未结清，当前负债余额为 0 万元，无不良和违约负债余额。担保余额为 4,900.00 万元。无关注类和不良类。

2、授信情况

截止到 2022 年 9 月 30 日，发行人公获得包括农业银行、建设银行、天津银行等 30 家银行授信，额度共计 578.80 亿，已使用 317.37 亿，未使用 261.43 亿，融资渠道畅通。

3、其他信用情况

无行政处罚记录。

唐山国控集团有限公司 存续(在营、开业、在册)

集团名称: 唐山国控集团 集团简称: 国控集团
统一社会信用代码: 91130200MA7M7XGF2X
注册号:
法定代表人: 刘永东
登记机关: 唐山市市场监督管理局
成立日期: 2022年04月25日

基础信息 | 行政许可信息 | **行政处罚信息** | 列入经营异常名录信息 | 列入严重违法失信

■ 行政处罚信息

序号	决定书文号	违法行为类型	行政处罚内容	决定机关名称	处罚决定日期
暂无行政处罚信息					

共查询到 0 条记录 共 0 页

首页 | 上一页 | 下一页 | 末页

通过裁判文书网、全国法院被执行人信息查询网站进行查询，公司无裁判文书记录、无被执行信息。



经集团暂停续作客户清单系统查询，公司未在暂停续作客户名单内。



通过反洗钱系统查询，TS 国控未命中。

批量查询

- 1.使用说明, 请使用模板填充数据, 上传模板表格文件, 点击[检查]等待结果。
- 2.模板文件中【序号】列要求必填, 且序号为数字从 1 开始不能重复。
- 3.客户类型(个人客户、机构客户)、客户姓名、证件类型、证件号为必填列。

其中:
客户类型的值必须为: 自然人, 机构。
自然人 证件类型必须为: 身份证、外籍护照、回乡证、中国护照、军官证、士兵证、其他、户口本、文职、警官、军官退休证、文职退休证、离休证、香港居民身份证、外国人永久居留证、港澳居民来往内地通行证、居住证、社保卡、台湾居民来往大陆通行证、警官退休证

机构 证件类型必须为: 技术监督局代码、营业执照、行政机关、社会团体、军队、武警、下属机构、基金会、其他机构、事业单位法人证书、律师事务所执业许可证、医疗机构执业许可证、批文、TOT证件、血站执业许可证、社会团体法人登记证书、统一社会信用代码、金融机构代码、法人登记证、工会法人资格证书、登记证书、组织机构代码证、合同编号、其他公司信托计划代码

4.是否命中, 1为命中, 0为未命中, 空时看查询状态与描述。

[模板下载 template.xlsx](#)

[请点击此处下载结果! 20230315153147423\(6692\)反洗钱查询.xlsx](#)

序号	客户类型	客户姓名	证件类型	证件号	查询时间	查询状态	描述	是否命中
1	机构	唐山国控集团有限公司	营业执照	91130200MA7M7XGF2X	2023/3/15 15:31:47	0000		0

通过国家税务局网站进行查询, 无重大税收违法情况。通过百度搜索, 未见负面舆情。

The screenshot shows the '河北省电子税务局' (Hebei Province Electronic Tax Service Bureau) interface. The main navigation bar includes '平台首页', '基础信息', '行政征收', '行政许可', '行政检查', '行政处罚', '执法服务', and '其他事项'. The '行政处罚' (Administrative Penalties) section is active, displaying search results for '重大税收违法失信主体信息' (Major Tax Non-compliance and Credit Loss Subject Information). The search criteria are: 地区查询: 全部; 失信主体违法性质查询: 全部. The search results table is currently empty, with a message at the bottom: '本税务机关尚未产生此信息' (This tax authority has not yet generated this information).

七、尽调情况

2023年2月28日，项目组成员赴TS进行了尽调，向TS国控资本市场部副部长李东江了解企业经营、财务情况，并对TS市经济发展、财政及债务情况进行了了解。

备注：TS国控两个办公地址，分别为曹妃甸区的办公地址和路南区注册地的办公地址，下图为项目组到TS国控注册地址的办公区尽调，注册地址为：河北省TS市路南区南湖生态城南湖紫天鹅大酒店东区102房间。

第六节 交易方案

一、主要信托要素

（一）信托计划名称：央企·汇添利9号集合资金信托计划（以下简称“本信托”）

（二）信托类型：主动管理类

（三）产品类型：固定收益类

（四）风险等级：R2

（五）信托规模：信托总规模不超过30000万元，可分期设立，具体以合同约定为准。

（六）信托期限：总期限不超过36个月，各期不超过24个月。

（七）信托资金用途：信托资金1%用于认购信托业保障基金，99%投资于上海证券交易所交易的标的债券

（八）闲置期间信托资金用途：信托资金在闲置期间可以受托人的名义投资于具有低风险高流动特点的固定收益类金融工具，如货币基金、国债理财、银行短期理财产品等。

(九) 还款来源及还款计划：发行人通过债券到期本息兑付或受托人转让债券变现；

(十) 信托投资收益：预计不低于5%/年（具体以最终实现的为准）；

(十一) 受益人业绩比较基准：预计不高于4.5%/年（不含税）具体以合同约定为准；

(十二) 保管银行：托管费：费率不高于【0.01】%/年，暂定招商银行天津分行，具体以合同约定为准；

(十三) 估值机构及方法：中信建投，费率不高于【0.01】%/年；估值方法：选取估值日第三方估值机构中证指数有限公司提供的相应品种当日的估值净价进行估值，具体以合同约定为准；

(十四) 信托报酬率：分固定和浮动两部分，固定部分不低于【0.1】%/年（不含增值税），浮动部分为信托财产扣除各项费用及向委托人分配之后的剩余财产，具体以合同约定为准；

(十五) 发行方案：信托计划拟由北京加和基金销售有限公司推介给合格投资者；

(十六) 信托利益核算日：标的债券的收益分配日、信托终止日；

(十七) 信托利益来源：信托计划投资标的债券的投资收益；

(十八) 信托利益分配方式：受托人收到信托利益后10个工作日内完成分配；信托利益扣除相关税费、信托报酬、银行托管费、信托计划发行费等各项费用后按照合同约定向受益人分配信托收益；

(十九) 信托退出方式：标的债券到期通过本息兑付或债券回售或通过交易所转让变现后分配利益，实现信托退出；

(二十) 信托业保障基金：由信托财产认购；

(二十一) 增值税及相关税费：由信托财产承担。

二、交易方案及交易方案结构图

(一) 交易方案

央企信托拟发起设立“央企·汇添利9号集合资金信托计划”，信托规模不超过30000万元，可分期发行；本信托计划总期限不超过36个月，各期期限不超过24个月。信托资金投资1%用于认购信托业保障基金，99%投资于上海证券交易所交易的标的债券。

合作方式：投资类

投入：

(1) 委托人将合法所有资金委托给央企信托设立“央企·汇添利9号集合资金信托计划”；

(2) 委托人分别与受托人签署《资金信托合同》，并各自交付信托资金；

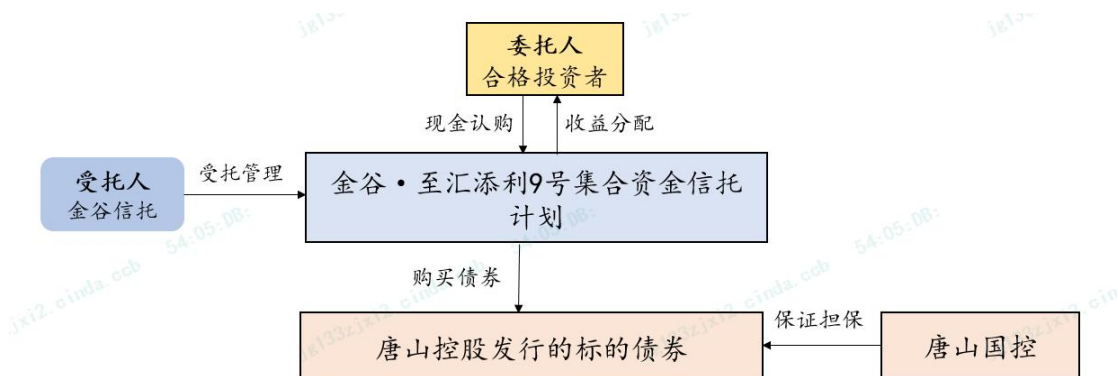
(3) 央企信托与保管银行签订《保管协议》等相关协议/文件（届时以实际签署合同/协议名称为准）；

(4) 信托计划分期成立后，以信托资金购买标的债券。

退出：

到期通过标的债券本息兑付或债券回售或通过交易所转让变现等方式退出。

(二) 交易结构图



(三) 资金来源/发行方案安排

1、发行方式

信托计划拟由通过北京加和基金销售有限公司推介给合格投资者。

2、发行成本

受益人业绩比较基准不高于 4.5%/年（暂定），以资金来源最终确认为准。

上述发行方案实际操作时若涉及异地发行，我部将按照监管要求进行异地推介报备。

(四) 南商合作

(1) 本业务不是“提交总部由董事会、股东会决策的重大项目”；

(2) 与商业银行合作事项：无；

(3) 是否与南商银行合作及原因：南商银行没有信托资金托管资格。

三、风险保障措施

本信托计划的保障措施为：

1、保证担保（是 否）本期债券由 TS 国控提供连带责任保证担保（券内担保）。

2、交易合同强制执行公证（是 否）

3、资金监管（是 否）

4、其它措施：无。

第七节 风险及防范措施

一、信用风险及控制措施

若发行人经营状况不佳或偿债能力下降,可能存在不能按期支付相关费用乃至不能如期履行还本付息义务的风险,从而影响信托财产的收益,信托计划无法按期兑付。

防控措施:我部将密切关注发行人经营和财务情况,若发行人未按约定支付相关费用或未能如期履行还本付息义务,我部会积极协调、督促发行人履行偿还义务。

受托人依据信托合同管理信托财产所产生的风险,由信托财产承担。受托人承诺以受益人的最大利益为宗旨处理信托事务,并谨慎管理信托财产,但不承诺信托财产不受损失,亦不承诺信托财产的最低收益。

二、管理风险及控制措施

风险:在信托资金的管理运用过程中,可能发生受托人因其知识、管理水平有缺陷,获取的信息不完全或存在误差,以及对经济形势、政策走势等判断失误,从而影响信托资金运作的收益水平和收益兑付。

控制措施:为保证受益人能够按时、足额获取收益,受托人将发挥在金融信托领域的专业优势,严格实行相关责任制度和分离制度,坚持各种调查、审查、检查制度,建立严格有效的风险防范和控制制度。

三、政策风险及控制措施

风险:国家或地方相关政策如货币政策、财政政策、税收政策等相关配套法规的调整与变化,可能会影响本信托收益水平。

控制措施:受托人将密切关注国家宏观调控政策及相关行业政策的变化,与当地政府保持密切沟通,及时制定应对措施,以保障信托收益的实现。

四、操作风险及控制措施

风险:即受托人未履行合同规定的各项受托人职责和义务而产生的风险。

管理措施：将在严格按照合同要求管理信托事务管理，包括信托财产管理、对投资者收益分配、信息披露等具体工作，以保证本信托项目的顺利进展。

第八节 风险资本及效益评价

（一）计提风险资本测算

本项目风险资本计提系数 0.5%，风险资本计提 150 万元。

（二）效益评价

固定信托报酬不低于 0.1%/年，按前文所述的信托规模及期限测算，受托人每年可获得固定信托报酬约 30 万元/年。

第九节 后续工作

（一）信托成立前的工作

信托成立前，受托人与发行人落实投资标的债券的情况，并签署相关协议（如有）；

受托人与合格投资者签订本信托项下的《资金信托合同》及其风险说明书等信托文件，同时将其合法资金交付受托人，用于认购“央企·汇添利 9 号集合资金信托计划”，成为该信托项下的委托人。

（二）信托成立后的工作

1、期间管理责任人：

项目组将按照公司《非事务管理类项目期间管理办法》与运营管理部就项目期间管理工作进行对接，主要由运营管理部该项目期间管理责任人处理期间管理事项，项目组协助配合。

2、期间管理主要职责

1、期间管理责任人：

2、期间管理主要职责

(1) 管理资料的搜集与分析

掌握信托资金的使用情况，按季度收集企业财务报表，以对比的方式掌握其财务状况、经营情况的变化。

(2) 资金监管

保管银行对信托财产进行保管。

(3) 现场检查

定期走访企业，了解其生产经营状况、资金用途及是否有重大事项发生。

(4) 收益分配及到期前管理

按信托交易文件的约定提醒并督促交易对手按时偿还债务，按时向受益人进行收益分配和系统录入。项目到期前密切关注还款情况。

(5) 外派人员管理

无。

(6) 委托第三方管理

无。

(7) 信息披露

按季度披露信托资金管理报告、信托资金运用及收益情况以及其他重大临时信息。

第十节 部门意见及建议

整体看，公司经营稳定，盈利情况良好，且受到当地政府大力支持，公司融资渠道通畅，在公开市场信用情况良好，整体而言，具备较好的债务偿还能力，可较好保障发行债券的兑付。

信托业务六部

2023年4月18日